

I.

## Helyzetkép

A Zöldfelületi Stratégia megalapozó munkarésze

Veszprém, 2019.

A Zöldstratégia Munkacsoport tagjai:

Brányi Mária alpolgármester

(VMJV Önk., okl. táj-és kertépítész mérnök)

Báthoryné Dr. Nagy Ildikó Réka tanszékvezető egyetemi tanár

(SziE Tájépítészeti és Településtervezési Kar, Budapest, okl. tájépítész mérnök)

Dr. Domokos Endre intézetigazgató

(Pannon Egyetem Mérnöki Kar, Környezetmérnöki Intézet, okl. környezetmérnök)

Haluza János parkfenntartási ügyintéző

(VMJV PH Városüzemeltetési Iroda, okl. kertészmérnök)

Pernesz Kata parkgondozási csoportvezető

(VKSZ Zrt., okl. tájépítész mérnök)

Szalay Tímea elnök

(Csalán Környezet- és Természetvédő Egyesület, okl. környezetmérnök)

Strenner József nyug. városi főkertész, okl. kertészmérnök

# 1 TARTALOM

2	Előszó .....	4
3	Veszprém Megyei Jogú Város zöldfelületei .....	5
4	Mellékletek.....	14
4.1	melléklet: Zöldhálózati kategóriák ismérvei. ....	14
4.2	melléklet: Tulajdoni viszonyok áttekintése .....	15
4.3	melléklet: Zöldfelületi ellátottság .....	17
4.4	melléklet: A közhasználatú zöldfelületek használat szerinti megoszlása .....	19
4.4.1	Játszóterek.....	22
4.4.2	Közlekedési zöldfelületek.....	23
4.4.3	Zöldfelületi fejlesztések (2006-2018).....	26
4.4.4	Lakóterületi közterületek: a lakótelepek zöldfelületei.....	29
4.4.5	Közterületek.....	30
4.4.6	Lokális közterületek.....	31
4.4.7	Regionális közterület: a Séd-völgy .....	31
4.4.8	Intézményi zöldfelületek .....	32
4.4.9	Temetőterületek.....	35
4.5	Veszprém MJV fászfű növényállománya .....	38
4.5.1	Erdők .....	38
4.5.2	Fenyők .....	43
4.5.3	Lombos fák.....	47
4.5.4	Fakivágás és fapótlás.....	51
4.5.5	Veszprémi hőszigetek.....	53
4.5.6	A veszprémi fák életkor szerinti megoszlása.....	54
4.6	Veszprémi élőhelyek általános jellemzése.....	57
4.7	Zöldfelület gazdálkodás jogszabályi háttere .....	59
4.7.1	Gyulafirátót Natura 2000 területei .....	64
4.7.2	Védett területek Veszprémben.....	65
4.8	Veszprém botanikai ritkaságai .....	67

## 2 ELŐSZÓ

Az utóbbi években Veszprém dinamikus fejlődésének vagyunk tanúi, amely a zöldfelületeket is jelentősen átformálta. A városi zöldfelületek felmérésének jelenlegi állása, a rendelkezésre álló adatok és a meglévő szakmai programok lehetőséget adnak a jövőre vonatkozóan egy zöldfelületi stratégia megfogalmazására. 2018-ban az Entente Florale Europe versenyben Veszprém képviselte az 50.000 főnél nagyobb települések versenyében Magyarországot, ahol arany minősítést és elnöki különdíjat nyertünk. A felkészülés és a bírálat tapasztalatai adták az apropót az önálló zöldfelületi stratégia elkészítéséhez.

A meglévő állapot elemzését a "Helyzetkép"-ben foglaltunk össze, amely a stratégia alkotás alapját képezi.

Értékeink számbavételével és bemutatásával növelni kívánjuk a zöldfelületek társadalmi megbecsülését, mely alapja a hosszútávon történő megőrzésének, védelemnek.

A stratégiában lefektetett koncepcióval kívánjuk megalapozni a zöldfelületek középtávú fejlesztését.

Veszprém, 2019. június

Zöldstratégia Munkacsoport

### 3 VESZPRÉM MEGYEI JOGÚ VÁROS ZÖLDFELÜLETE

Veszprém kiegyensúlyozott térszerkezetű település, kompakt város, mely több évszázad alatt kialakult városkaraktert tükröz. A fejlesztések, beavatkozások során fő célunk a kiegyensúlyozott térszerkezet egyediségének megőrzése, egységes környezet és minőségi lakókörnyezet biztosítása. A megőrzésre érdemes természeti és épített környezet és városkarakter védelmében csökkenteni kell a közlekedési kényszereket, így a későbbiekben kisebb terhelés éri a már így is zsúfolt értékes területeket. A biodiverzitás megőrzését jelentős mértékben szolgálja jelenleg érvényes védelmek fenntartása, azonban célszerű a még védelem alatt nem álló értékes elemekre a védelmet kiterjeszteni.

Veszprém zöldfelület ellátottsága megfelelő, – parkerdő és védőerdő nélkül – egy főre több, mint 29 m<sup>2</sup> felület jut. A zöldfelületek közel fele közhasználatú zöldfelületként működik, amely a múlt századból megmaradt értékes fás szárú növényállomány miatt különleges, egyedi arculatú. A zöldfelületek viszonylag kedvező sűrűségben tagolják a városszövetet, így 500 méteres rágyaloglással minden lakóterületről elérhető közpark vagy közkert. A zöldterületek kiépítettsége, minősége városszövetként és városszöveteken belül is eltérő, amely különbözőség adódik a térbeli elhelyezkedésből, kitértekből. Az utóbbi évek fejlesztéseinek köszönhetően, magas minőségű zöldterületek is találhatóak a város több pontján így a Séd-patak mentén, a belvárosban és a Jutas lakótelepen. Hangsúlyos, városképileg is meghatározó zöldfelületi elemként jelennek meg a közlekedési területeken lévő zöldfelületek, amelyek zömében fasorok formájában kísérik a járdák, gyalogutak, kerékpárutak nyomvonalait. A városi utak mentén elterülő, közlekedési területen megjelenő 39 ha-os zöldsávokban él a városi faállomány közel fele, kb. 10.000 fa. A fasorok szerepe a települési kondicionáláson túl városképi szempontból is jelentős. Szükséges megemlíteni egy a felgyorsuló motorizáció által gerjesztett problémát, amely az állóforgalom megnövekedett helyigényében testesül meg és a városi zöldfelületek közlekedés területen belüli felületeinek visszaszorítását eredményezi.

A város belterületén 187 ha közhasználatú zöldfelület található, amelyet a VKSZ Zrt. gondoz (1. táblázat).<sup>1</sup>

A kertészeti körzeteken túl jelentős zöldfelületi elemként tartjuk számon a veszprémi állatkert területét (30,46 ha) és a városi temetők területét (24 ha) továbbá a lakosság számára megnyitott parkerdők 24 ha-os területét.

A település zöldfelületeivel célunk az egészséges, a rekreáció feltételeit biztosító környezet megvalósítása. A feladat ellátásához célunk a fenntarthatóság biztosítása, a zöldfelületek nagyságának megőrzése és lehetőség szerinti minőségi fejlesztése az egészséges települési környezet érdekében.

---

<sup>1</sup> 6. oldal

## 1. TÁBLÁZAT

### A KERTÉSZETI KÖRZETEK KÖZHASZNÁLATÚ ZÖLDFELÜLETEINEK ÖSSZESÍTŐ ADATAI, VESZPRÉM

GONDOZOTT ZÖLDFELÜLETEK				
Városrészek	Gyep (m <sup>2</sup> )	Cserje (m <sup>2</sup> )	Virág és évelő (m <sup>2</sup> )	Fa (db)
1. Jutasi lakótelep	495 695	6 435	190	5 778
2. Cholnoky városrész, Újtelep	303 822	5 194	258	6 095
3. Füredi domb	215 358	1 472	0	1 558
4. Hóvirágtelep, Egry ltp,	312 403	7 417	0	4 168
5. Jeruzsálemhegy	47 196	2 313	0	1 296
6. Dózsaváros	203 651	4 186	0	2 132
7. Belváros	57 695	14 557	1750	1 958
8. Séd-völgy	65 000	8 106	2 785	923
9. Kádárta	97 419	825	0	1 095
10. Gyulafirátót	69 602	194	45	1 176
11. Külterjes	265 581	0	0	0
<b>MINDÖSSZESEN</b>	<b>2 133 422</b>	<b>48 071</b>	<b>5 028</b>	<b>26 179</b>

A stratégia készítése során, a zöldfelületekkel kapcsolatosan a területfelhasználási fogalomhasználatától elhatárolódva, a környezettervezés zöldfelületi fogalomtárát használjuk. A következő típus-meghatározásokat alkalmazzuk. A besorolások részleteit lásd: 4.1 melléklet.<sup>2</sup>

**Közterület:** közhasználatra szolgáló minden olyan állami vagy önkormányzati tulajdonban álló földterület, amelyet a rendeltetésének megfelelően bárki használhat, és az ingatlan nyilvántartás közterületként tart nyilván. Egyéb ingatlanoknak a közhasználat céljára átadott területrésze - az erről szóló külön szerződésben foglaltak keretei között - a közterületre vonatkozó rendelkezéseket kell alkalmazni. Közterület rendeltetése különösen: a közlekedés biztosítása (utak, terek), a pihenő és emlékhelyek kialakítása (parkok, köztéri szobrok stb.), a közművek elhelyezése.

**Zöldfelület:** a legáltalánosabb ökológiai gyűjtőfogalom a települési zöldre vonatkozóan: növényzettel fedett területet jelent. A zöldterületen kívül eső növényzettel borított térszínek a zöldfelületek kategóriájába sorolhatók, így ide tartoznak a zöldsávok, kiépített és kiépítetlen növényzettel borított területek, külterjes területek, árokpartok, közlekedési zöldterületek is.

<sup>2</sup> 14. oldal

Zöldhálózat: a zöldfelületek társadalmi-rekreációs, gazdasági és esztétikai tartalmait és aspektusait hordozó tervezési és funkcionális egység.

Zöldstruktúra: a zöldfelületek és zöldhálózatok funkcionális egysége.

Zöldterület: A zöldterület, a zöldfelületek részhalmaza. Területfelhasználási kategória - ide értjük a közparkokat (Zkp), közkerteket (Zkk), a parkerdőket (Pe) -, amelyek csak közterületen helyezkedhetnek el, melyekre sajátos jogszabályi előírások vonatkoznak. Egyes meghatározások a temető- és a múzeumkerteket is ide számítják.

Közpark (Zkp): több funkciót szolgáló, legalább 1 ha nagyságú és legkisebb oldalmérete is 80 m-nél nagyobb, közhasználatú közterületi zöldterület, amelyet bárki használhat.

Közkert (Zkk): egy meghatározott fő funkciót (játék, sport, pihenés stb.) szolgáló 1 ha-nál kisebb területű, közterületi zöldterület, amelyet bárki használhat.

Parkerdő (Pe): a sport és turisztika céljára kijelölt erdőterület, amelyet bárki használhat.

A településszerkezeti tervhez (TSZT) kapcsolódó helyi építési szabályzat (HÉSZ) a zöldterületek közé az alábbi paraméterű területeket sorolja:

- meglévő / tervezett zöldfelületi rekreációs funkcióval bíró;
- közterületi / tervezett közterületi telken lévő;
- önkormányzati tulajdonú, vagy akként tervezett zöldfelületek.

Véderdő (Ve): talajvédelmi vagy zajvédelmi célból létesített erdőterület, amelynek célja egy adott terület védelme a károsító környezeti hatásoktól (víz erózió, szél erózió, zaj stb.).

A Veszprém számára elfogadott TSZT és HÉSZ biztosítja a zöldfelületi rendszerének megmaradását, város zöldfelületeinek megőrzését. A lakótelepek közhasználatú zöldfelületeit a rendezési terv az úszótelkekkel megegyező övezeti kategóriába sorolja, ugyanakkor a legkisebb zöldfelületi arány előírásával biztosítja az épületek közötti közhasználatú zöldfelületek megtartását. A zöldfelületek tulajdonviszonyait a 4.2 melléklet részletezi.<sup>3</sup>

Veszprém zöldfelület ellátottsága jónak mondható (lásd. 4.3 melléklet)<sup>4</sup>. A meglévő és potenciális zöldfelületek jelentős hányadban (kb. 59,7 ha), részben vagy egészében magántulajdonban vannak. Ezen felületek esetében a tulajdonviszony jelenleg megakadályozza a közhasználatot. A korábbi TSZT-ben több magántulajdonban lévő terület zöldterületi övezeti besorolásba tartozott, melyek kondicionáló zöldfelületként való megtartását az egyéb nem beépítésre szánt övezetbe való átsorolással biztosítja az elfogadott, érvényes TSZT. Ugyancsak településrendezési eszközökkel

---

<sup>3</sup> 15. oldal

<sup>4</sup> 17. oldal

biztosítjuk a zöldfelületek fennmaradását, amikor az adott övezeten belül annak fenntartását határozzuk meg.

Az egyes zöldfelületi elemeket fűzik hálózattá a közlekedési területeken lévő zöldfelületek és gazdagítják a különleges területfelhasználási övezetek egységei.

A városrészeket vizsgálva, a Településfejlesztési Koncepció és Veszprém MJV Integrált Településfejlesztési Stratégiájának felméréseit is figyelembe véve megállapíthatjuk, hogy zöldfelülettel legjobban ellátottak a lakótelepek, melyek az önálló zöldterületeken túl is tartalmaznak közösségi zöldfelületeket.

1. Bakonyalja városrész - Jutasi lakótelep – Jutaspuszta: Jutaspuszta kevés zöldfelülettel rendelkezik, fában szegény peremterület, nagy a kiépítetlen területek aránya, ami jelentős fejlesztési potenciált jelent. A zöldfelület mennyisége, minősége és a közjóléti funkciók terén a lakótelepek tekintetében élen jár a Jutasi és a Haszkovó lakótelep, a felújított Kálvin János park közösségi térként funkcionál. További nagyobb, zöldfelületi fejlesztésre alkalmas terület a Barátság park. A városszerkezeti (lakótelepi) zöldfelületi állapot jelenleg fasor-rekonstrukciós és új fasor telepítési munkákat nem igényel.
2. Újtelep - Cholnoky város: a zöldfelületek mennyisége és minősége megfelelő, ugyanakkor kevés a közösségi zöldterületek aránya. A közhasználatú zöldfelületek használati értékét rontja a parki funkciók szegényessége. A lakótelep növényállománya jó állapotú, a családiházias övezet fasorai azonban felmérésre szorulnak és a következő időszakban ütemezetten rekonstrukciót igényelnek.
3. Füredi domb és környezete: a városrész főként családi házas övezet, a fasorok állapota változó, az elöregedett, legyengült, várost nem tűrő fajták cserére szorulnak. Kevés a közösségi zöldterületek aránya, továbbá a déli intézményi terület növekedése során figyelni kell a kiegyensúlyozott térszerkezet fejlesztésére és a megfelelő zöldfelületi rendszer kialakítására.
4. Hóvirágtelep, Egry J. lakótelep, Takácskert: A Pannon Egyetem, a város egyik legjelentősebb intézménye, területeinek és azok környékének minőségi fejlesztése stratégiai fontosságú, elengedhetetlen a városrész működési színvonalának javítása a szolgáltatási, kulturális és rekreációs funkciók fejlesztése révén. A Hóvirágtelep, Egry J. lakótelep és az Egyetemváros faállománya sűrű, egy része elöregedett, beteg, kezelése komolyabb anyagi ráfordítást és ütemezést igényel. A parkok egy része elhasználódott, komplex - a korábbi értékeket megtartó - rehabilitációra szorul, jelentős felzárkózás a közjóléti funkciók fejlesztése révén érhető el. A Takácskert városrész (kertvárosias jellegű lakóterületi beépítés) tovább fejlődhet, itt várhatóan lehetőség lesz új területek fásítására.
5. Jeruzsálemhegy: a városrész főként családi házas övezet, kevés a közösségi zöldterületek aránya. A heterogén képű és elöregedett növényállományú, ugyanakkor a városrész egyik legforgalmasabb utcájának (Kiskőrösi u.) zöldfelületei mindenképpen felújításra szorulnak. (A burkolat felújítást is magába foglaló komplex tervvel rendelkezünk.)



6. Dózsaváros: A hagyományokkal rendelkező városrész fejlesztése markánsan rehabilitációs jellegű fejlesztési megközelítést igényel, zöldfelületei és utcáinak faállománya nagymértékű megújításra és cserére szorul. A városrészre a felszínközeli tömör dolomit jellemző, ami megnehezíti a növénytelepítést és az elültetett növények egészséges fejlődését is hátráltatja. Ez különösen jól látható a Táncsics M. u. esetében. Az elmúlt időszak sikeres patak menti zöldfelületi fejlesztéseinek folytatása javasolt, elsősorban az északi elhelyezkedésű Aranyos-völgy irányába. Itt fontos szempont, hogy a rekreációs fejlesztések, az energiatakarékos építési technológiák és a környezettudatos építészeti megoldások a zöldterületek, a természeti környezet és a víz védelmét is szolgálják. Az északi iparterület jövőbeni fejlesztése során figyelni kell a zöldterületek megfelelő mennyiségű kialakítására és a biológiai aktív felületek növelésére.
7. Belváros: A belváros rehabilitációk által érintett felületek és a "Kolostorok és kertek a veszprémi Vár tövében" projekt keretében megújult Séd-völgy zöldfelülete városi tekintetben kiemelkedő minőségűek. Érdemes kiemelten említeni a Séd-völgyi beavatkozást, amely keretében 2,0 km hosszon, 10,7 ha-os közpark építés valósult meg 2009-2010-ben. Az elmúlt 10 év igazolja, hogy új életminőséget hozott a veszprémiek életébe egy minőségi közpark megjelenése. Az elmúlt 10 év üzemeltetési tapasztalatai rávilágítottak arra, hogy csak magas minőségű játszóelemeket szabad köztérre telepíteni, mert az intenzív használatot csak így tudjuk kiszolgálni. Jelenleg is több beruházás van folyamatban és tervben (pl.: Színházkert- Kálváriadomb –Erzsébet sétány 5 ha-os területe „Zöld város kialakítása” projekt, "Kulturális negyed program”), amelyekkel tovább nő a városrész rehabilitált zöldfelületeinek aránya. A Vár és óvárosi területre a tervezések során kiemelt figyelem kell, hogy irányuljon városkarakter-védelmi szempontból (történeti városszerkezet védelem, közterületek rehabilitációjának folytatása, kulturális hagyományok megőrzése és fejlesztése).
8. Séd-völgy: a Séd-völgyet a 4.4.7. fejezetben mutatjuk be.<sup>5</sup>
9. Kádárta: kevés zöldfelülettel rendelkezik, fában szegény terület, nagy a kiépítetlen területek aránya, ami jelentős fejlesztési potenciált jelent, lehetőség van a sport és rekreációs funkciók bővítésére. Fasor rekonstrukció a településrészt átszelő fő közlekedési vonalon lehet indokolt.
10. Gyulafirátót: Kevés zöldfelülettel rendelkezik, fában szegény terület, nagy a kiépítetlen területek aránya, ami jelentős fejlesztési potenciált jelent. Fasorfelújítás, illetve új fasor telepítése nem indokolt, ligetszerű telepítéseket legfeljebb egyes teresedések esetében látunk lehetségesnek, szakmailag indokoltnak.

Az intézményi területek között kiemelt figyelmet érdemel Veszprém megye leglátogatottabb turisztikai attrakciója, az Állatkert, a "Kittenberger Kálmán" Növény- és Vadaspark Szolgáltató Közhasznú Nonprofit Kft. által fenntartott és fejlesztett 30,46 ha-os zöldfelület. A zöldfelület a városi zöldhálózati rendszer részét képezi, a köz számára időlegesen megnyitott, belépőjeggyel, időlegesen látogatható. Az elmúlt 11 évben jelentős változáson ment át a kert, a kifutók jelentős hányada, a vendégforgalmi terek és a háttérfeladatokat ellátó operatív felületek megújultak. Dinópark, játékkert szolgálja a látogatók, elsősorban a családok igényeit. A felújításokkal párhuzamosan jelentősen megújult a kert növényállománya is, melyet jól érzékeltet, hogy 2008-óta 1200 túlkoros

---

<sup>5</sup> 32. oldal

fa és 4500 bokorfa ill. nagyméretű cserje került telepítésre. Előttünk álló feladat, a Fejes-völgy területén lévő még a XX. századot idéző elemek, folyamatos átépítése.

A zöldfelületi rendszernek a működő és a lezárt temetők egyaránt részét képezik. A 24 hektáros temető terület - amelynek több mint fele zöldfelület - jelentős potenciált jelent a város zöldhálózati rendszerében. A működő temetők közül a Vámosi úti és a Dózsavárosi temető rendelkezik a legnagyobb összefüggő zöldfelülettel és ezáltal fejlesztési potenciállal. A részben lezárt Alsóvárosi temetőben a hadisír parcella környezetének rendezése és a temető öreg faállományának rekonstrukciója kínál fejlesztési lehetőséget.

Veszprém közigazgatási területén 5000 hektár erdő található. Az önkormányzat azonban nem jelentős erdőgazdálkodó: Veszprém városa mindössze 45,5 ha erdőterülettel rendelkezik, amelyből 17 hektárt az utóbbi években telepítettünk. Ezek véderdők és parkerdők. A fő erdőalkotó fajok a fekete fenyő, az erdei fenyő, a kőris és a tölgy. A város lakóterületei közé erdősávok ékelődnek. Egyedülálló, hogy a település belterületén nagykiterjedésű erdők és természeti területek találhatók, amelyek zöld folyosókat alkotnak, és a település jelentős részét átszövik. Az erdőterületek védett növény- és állatfajok lakhelyéül szolgálnak, és forrásai a városi biodiverzitás fenntartásának. E zöld folyosók összekötik a város belső területeit a környező erdőkkel. Ilyenek a Fenyves-erdő, a Sintérdombi erdő, a Tüzér-utcai erdő, a Gulyadombi-erdő - az utóbbi kettő magánterület - továbbá a Séd-völgy zöld folyosója. Az erdők gazdag állat és növényvilága a városi ökoszisztémát gazdagítja

A közhasználatú zöldfelületek használat szerinti megoszlását a 4.4 melléklet tartalmazza.<sup>6</sup>

A zöldfelületi rendszer értékes elemei a fás növények. Felmérések szerint, Veszprém közterületein mintegy 26.000 fa található. Az adatok szerint, 2019 tavaszán a fakataszterben 18963 fa adatai szerepelnek, a felmérés állapota jelenleg 73%-os. A közterületek alap felmérése elkészült, az egyes fajok és fajták pontosítása, ellenőrzése áll még előttünk. A meglévő adatbázis alkalmas az adatok feldolgozására és szakmai következtetések levonására.

Elfogódottság nélkül megállapítható, hogy az állomány összetétele helyi érték, veszprémi specifikum. Számos egzóta - Veszprémben nem őshonos, más területekről behozott - faj és fajta gazdagítja a közterületek fás növényállományát. Közterületeken ilyen fajgazdagság, általában nem jellemző. Főként egyedinek számít, az egzóták városképet jelentősen alakító, befolyásoló jelenléte, amely a szokatlanul magas egyedszámból adódik. Meghatározó egyedek - cédrusok, hamisciprusok, ciprusok, tölgyek, liliomfák, tulipánfák, selyemakácok, mályvacserjék, fűgék, babérmeggyek, rózsafélék mediterrán hatást kölcsönöznek közttereinknek, jelenlétük akár a klímaváltozás, a mediterrán irányába történő elmozdulás indikátoraiként is felfogható. Nem túlzás állítanunk - a közttereinken élő különleges fás növényállomány után-, hogy VESZPRÉM ARBORÉTUM VÁROS.

A fenyők és örökzöldek részletezését a 4.5.2 melléklet tartalmazza.<sup>7</sup>

---

<sup>6</sup> 19. oldal

<sup>7</sup> 43. oldal

A városkép meghatározó lombos fái – az elültetett egyedszám alapján - a korai juhar, a hegyi juhar, a virágos kőris, a nyírfa, a mezei juhar, valamint a kislevelű és a nagylevelű hárs. A szubjektív érzet alapján azonban mindenképpen említést érdemelnek a tölgyek, a szivarfák, császárfák, berkenyék, díszalmák, díszcseresznyék, amelyek jelenléte a városképi szempontból is említendő. A többi fafaj kisebb egyedszámban kiegészítő növényként vagy esetleg szoliter telepítésként jelenik meg.

A lombos fák fajösszetételét és egészségi állapotát a 4.5.3 melléklet sorolja fel.<sup>8</sup> A fajok 76,12%-a őshonos, 23,88%-a egzóta. Az egészségi állapotot vizsgálva szembeűnő, hogy a legjobb egészségi állapotú fafajok nem a legnagyobb számban szerepelnek. A nagy számban ültetett fajok viszont nem a legjobb egészségi állapotúak. Ennek szakmai és városképi okai egyaránt vannak: a jó várostűró fajok nem minden esetben alkalmasak utcafásításra. Az utcafásításra alkalmas fajok viszont nem minden esetben a legjobb várostűró fajok.

A fák nem csak a zöldfelület, hanem az épített környezet és a városkép meghatározó elemei. Az érvényes szabályozás szerint, Veszprémben csak a közterületen lévő fák kivágása engedélyköteles. Az ország több településén bevett gyakorlat, a fás szárú növények teljes körére kiterjedő szabályozás a védelemre, kivágásra, pótlásra vonatkozóan. Érdemes a jó gyakorlatokat Veszprémben is adaptálni.

A közterületi faállomány mintegy 26.000 db. Az éves fakivágások aránya a faállomány 0,89-2,11% között, a faültetések aránya évi 0,45-2,38% között ingadozik. Több év átlagában a faállomány 1-2%-a kerül cserére évente. Részletesen a 4.5.4 mellékletben mutatjuk be.<sup>9</sup>

A városi hőszigetek feltérképezését követően ezek lehetőség szerinti növényesítésével kívánjuk javítani a városképet és a helyi mikroklímát. A hőszigetek kiterjedése és intenzitása növénytelepítéssel jelentősen csökkenthető.

A veszprémi hőszigetek elhelyezkedését mutatja be a 4.5.5. ábra.<sup>10</sup> A fák életkor szerinti megoszlását mutatja be a 4.5.6. fejezet.<sup>11</sup>

A zöldfelületi elemek teljeskörű nyilvántartásához hozzátartozik az érték szerinti beazonosítás is. A Veszprémi zöldfelületek teljeskörű felmérésére és értékelésére először 2002-2004 között került sor. Az értékelés alapja az 1/2002.(BK.8.) BM-EüM-FVM együttes irányelv volt az önkormányzati ingatlanvagyon egységes és egyedi értékeléséhez. A vagyonkataszter szerint 2018. december 31-én a zöldfelületek könyv szerinti értékének megoszlása a jogszabály szerinti tagolásban a következő.

---

<sup>8</sup> 47. oldal

<sup>9</sup> 52. oldal

<sup>10</sup> 53. oldal

<sup>11</sup> 54. oldal

## 2. TÁBLÁZAT VESZPRÉM ZÖLDFELÜLETÉNEK KÖNYV SZERINTI ÉRTÉKE

Megnevezés	Zöldfelület könyv szerinti értéke bruttó
Közkert	1.831.624.000 Ft
Közpark	1.928.761.000 Ft
Közjóléti erdő	630.000 Ft
Véderdő	55.537.000 Ft
Arborétum	0
<b>Zöldterület összesen</b>	<b>3.812.730.000 Ft</b>

A fakataszter adatai alapján - 73%-os feldolgozottság mellett, Veszprém közterületein lévő 18963 db fás növény eszmei értéke (faállomány Radó-féle értékelési módszer alapján): 9.787.374.529 Ft. Amennyiben a fák teljes körére kivetített adatot generálunk, a város közterületein lévő fás növények vetített eszmei értéke: 13.419.381.836 Ft.

A fakataszter 26.000 fára korrigált adatai alapján a Veszprém közterületein lévő faállomány Radó-féle eszmei értéke: 13.419.381.836 Ft.

Az ingatlanvagyon kataszter megfelel a jogszabályoknak, azonban nem tartalmazza teljeskörűen a következő zöldfelületi elemek értékét: parkerdők és véderdők; közlekedési zöldfelületek; természeti területek, természeti emlékek; fák.

A zöldfelület gazdálkodás jogszabályi háttérét a 4.7 melléklet foglalja össze.<sup>12</sup>

Veszprém 1994. óta folyamatosan részt vett a "Virágos Magyarországért" mozgalomban. Az elmúlt évtizedekben városunk az alábbi szakmai eredményeket érte el:

- 1994: a verseny I. helyezettje
- 2011: Magyar Turizmus Zrt. díja
- 2012: „Acélvirág-díj”
- 2014: „Fődíj”
- 2015: Miniszterelnöki Különdíj
- 2015: „A tiszta és virágos Veszprém megyéért” versenyen különdíj
- 2016: „Arany Rózsa” díj
- 2017: első díj "Város" kategóriában
- 2018: „Entente Florale Europe 2018”
  - o Arany minősítés
  - o A városi környezet megújításának különdíja (Séd-völgy rehabilitációja)

<sup>12</sup> 59. oldal

## Összegzés

Veszprém kialakult történeti városszerkezete és a jelenlegi városfejlesztései alapján is kompakt város. Zöldfelületi rendszere is történeti kialakulású nagyobb, szigetszerű elemekből és azokat összekötő fásított utcákból áll. A város jó zöldfelületi ellátottságú, egy főre több mint 29 m<sup>2</sup> városi zöldfelület jut, ami kiegészülve a parkerdőkkel és a védőfásításokkal változatos zöldfelületi szolgáltatásokat nyújt az itt élőknek és az idelátogatóknak egyaránt. A településszerkezeti adottságok, valamint a talaj és domborzat adta különbségek miatt a zöldfelületi ellátottság azonban az egyes városrészek között egyenetlenül oszlik meg.

A települési zöldfelület legnagyobb részét a magánterületi zöldfelületek (kertek) adják, ami kihívások elé állítja a stratégia alkotóit és végrehajtóit egyaránt. A zöldstratégia szempontjából kiemelten fontos elemek a városi közcélú zöldfelületek, amelyek közül kiemelkedőek a belváros már rehabilitált és éppen rekonstrukció alatt lévő parkjai és kertjei, a Séd menti zöldsétány, a nagy kiterjedésű lakótelepi zöldfelületek, a temető, az állatkert, a Gulya dombi kirándulóerdő és az összeköttetést biztosító fásított utcák. A közcélú zöldfelületekkel leginkább ellátott kertészeti körzet a Jutasi, a Cholnoky, a Hóvirág és az Egry lakótelepek. A vizsgálatok szerint azonban a zöldfelületek minősége, valamint a közösségi zöldfelületek aránya változékony képet mutat, mindenképpen fejlesztésre szorul.

Veszprém zöldfelületi képének meghatározó eleme a 26000 db köztéri fa, amelynek 76 %-a őshonos, 24 %-a egzóta, különlegesség. A nagyarányú változatosság és a különleges közterületi fafajták Veszprém zöldfelületi védjegye, unikális, megőrzendő érték. Sajnos a köztéri fák nagy számban nem megfelelő egészségügyi állapotúak, ami sürgeti a városi fastratégia megalkotását, a fasorok cseréjének középtávú ütemezését.

A város tulajdonában lévő rekreációs célú zöld közterületek (zöldterület) könyv szerinti összértéke 3,8 milliárd Ft, a 26.000 db közterületi fa becsült értéke 13,4 milliárd Ft. Az értékőrző és értékteremtő zöldfelület-gazdálkodás a zöldvagyonnal arányosított ráfordítást igényel.

## Felhasznált irodalom

- VMJV Településrendezési Eszközeinek felülvizsgálata - Megalapozó munkarészek (Budapest, 2017. szeptember)
- VMJV Településrendezési Eszközeinek felülvizsgálata - Alátámasztó javaslat (Budapest, 2017. szeptember)
- Városüzemeltetési Feladatok Kézikönyve (Veszprém, 2008-2019.)
- VMJV térinformatikai rendszere (Veszprém, 2019.)
- VMJV Ingatlanvagyon Katasztere (Veszprém, 2019.)
- VMJV Településfejlesztési Koncepciójának felülvizsgálata II. kötet, Településfejlesztési koncepció (2014)

## 4 MELLÉKLETEK

### 4.1 MELLÉKLET: ZÖLDHÁLÓZATI KATEGÓRIÁK ISMÉRVEI

A vizsgálandó parkterületek osztályozásához az alábbi táblázatot használtuk fel:<sup>13</sup>

Zöldhálózati kategória	Terület (ha)	Vonzáskörzet
Regionális park	150 ha felett	6 km
Városi park	30-150 ha	2,5 km
Körzeti közpark	10-30 ha	1 km
Közpark	30-10 ha	500 m
Lokális közpark	1-3 ha	400 m
Közkert	300 m <sup>2</sup> -1 ha	300 m

A HÉSZ szerinti besorolás az alábbi:

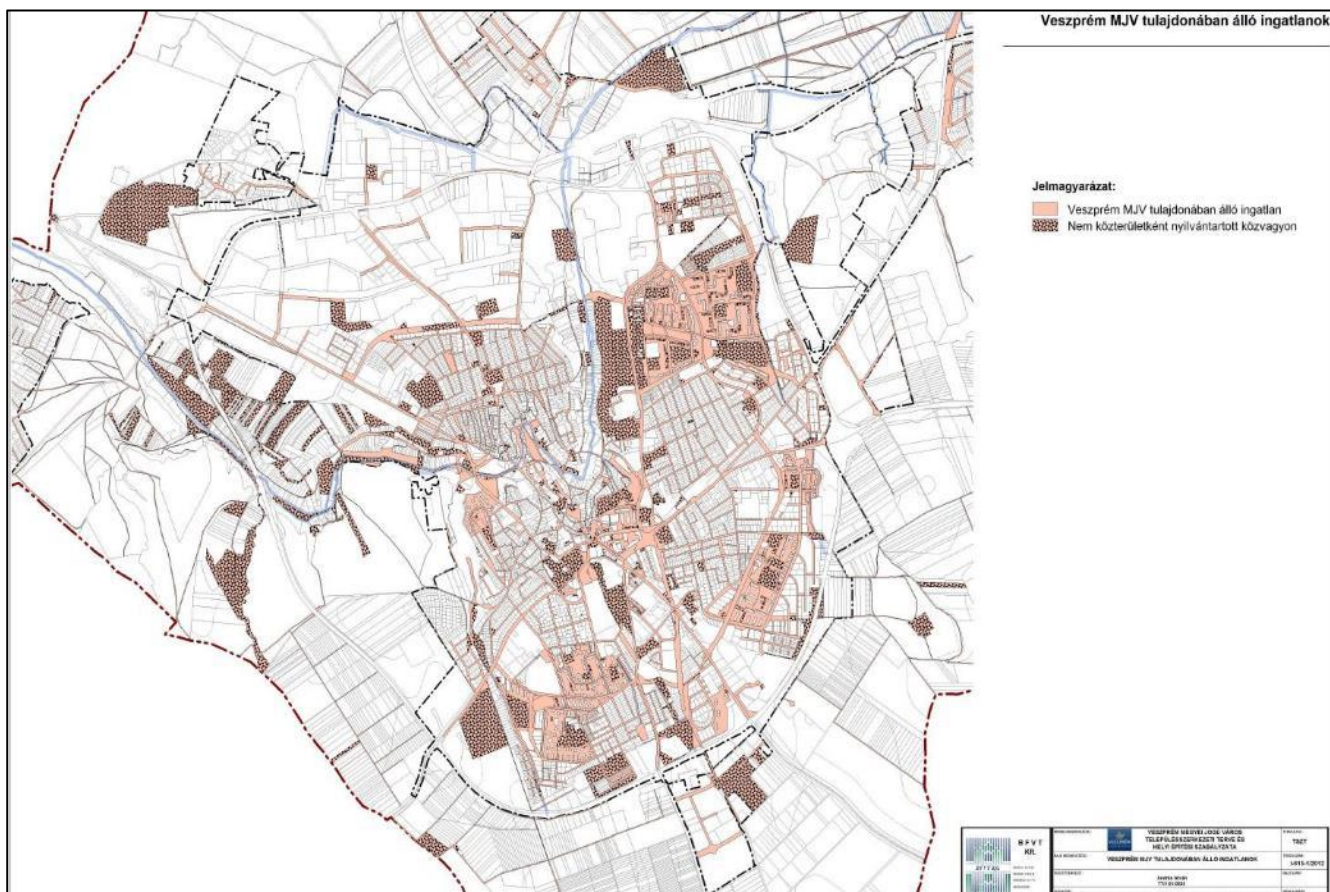
Zöldhálózati kategória	Terület (ha)	Vonzáskörzet
(Veszprémi) közpark	1 hektárnál nagyobb	400 m
(Veszprémi) közkert	1 hektárnál kisebb	300 m

---

<sup>13</sup> Almási Balázs: "A zöldhálózat tervezés metodikai fejlesztése Budapest peremterületének példáján ", Budapesti Corvinus Egyetem, 2007., p. 9.

## 4.2 MELLÉKLET: TULAJDONI VISZONYOK ÁTTEKINTÉSE

Az önkormányzat tulajdonában álló ingatlanok jellegét az alábbi ábra szemlélteti.<sup>14</sup> A nem közterületként nyilvántartott területek lehetnek "közút", "kivett", "beépítetlen terület", "vízgazdálkodási", vagy egyéb besorolásúak. Besorolásától függetlenül ezek teljes értékű zöldfelületek lehetnek.



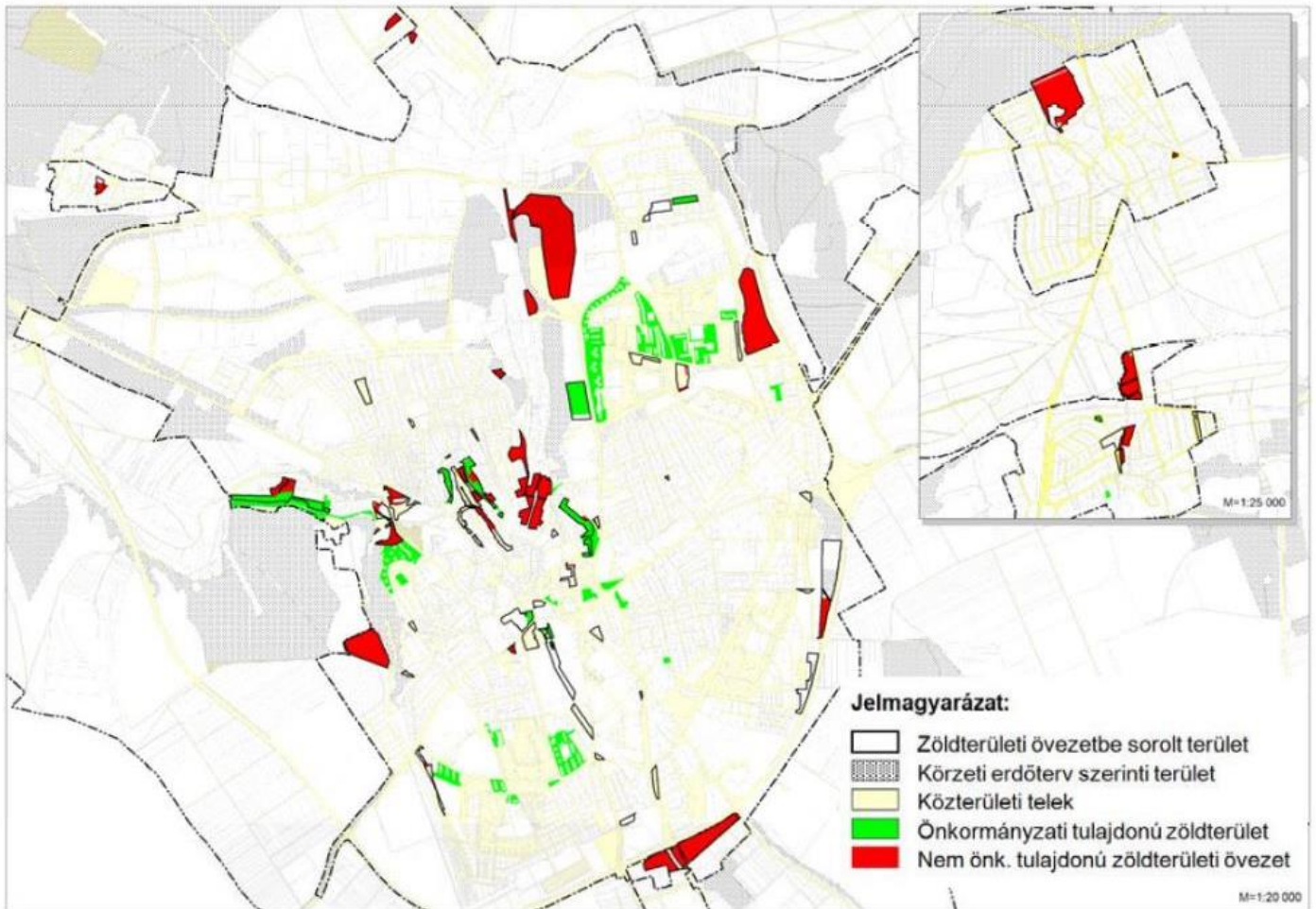
### 1. ÁBRA VESZPRÉM MJV TULAJDONÁBAN ÁLLÓ INGATLANOK

A közigazgatási területen belül jelenleg hatályos lehatárolás szerint övezetileg 89,6 ha zöldfelület található (a közlekedési zöldfelületek és az egyéb zöldfelületek nélkül), melyből kb. 40 ha közhasználatú zöldfelületként (közpark, közkert) funkcionál<sup>15</sup>. A hatályos Településszerkezeti Tervben és a Szabályozási Tervben alkalmazott jogi kategóriák (területfelhasználási egység, építési övezet) területi elhelyezkedés és kiterjedés vonatkozásában nagyjából lefedik a köztulajdonú zöldfelületi rendszer alkotó elemeket.

<sup>14</sup> VMJV Településrendezési Eszközeinek felülvizsgálata, Megalapozó Munkarészek, 2017. szeptember, p. 40.

<sup>15</sup> VMJV Településrendezési Eszközeinek felülvizsgálata, Megalapozó Munkarészek, 2017. szeptember, p. 48.

## 2. ÁBRA VESZPRÉM KÖZCÉLÚ ZÖLDFELÜLETEINEK ÖVEZETI BESOROLÁSA ÉS TULAJDONVISZONYA



Néhány terület esetében azonban eltérések mutatkoznak a jogi besorolás és a területhasználat között. Ilyenek pl:

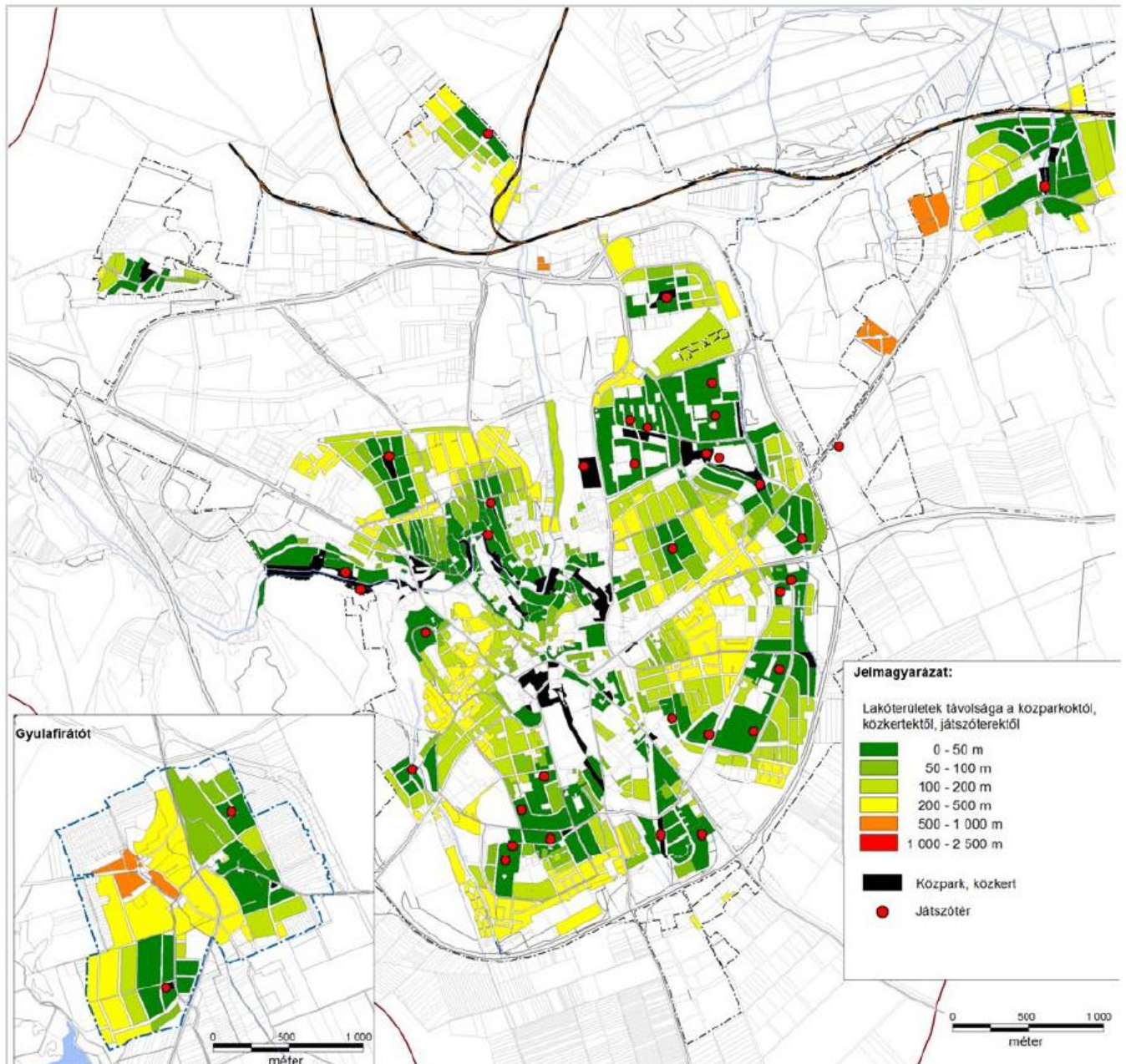
- „Vt” övezetbe sorolt: a Kálvin János parkhoz kapcsolódó zöldfelületek; Táborállás park;
- övezet nélküli közterületbe sorolt: Jutasi út - Kopácsi utca menti zöldfelület része;
- „Ee” övezetbe sorolt: Séd-pataktól délre eső zöldfelületi sáv.

A meglévő és potenciális zöldfelületek jelentős hányadban (kb. 59,7 ha, a zöldfelületi övezetek mintegy 65 %-a), részben vagy egészében magántulajdonban vannak. Ezen felületek esetében a tulajdonviszony megakadályozza a közhasználatot. A közhasználatú zöldfelületek (ténylegesen közkertként, közparkként használt területek) esetében ez az arány 19%, azaz 6,6 ha közkert, közpark nincs önkormányzati tulajdonban. Településrendezési eszközökkel biztosítani szükséges a jogharmonizáció mellett ezeknek a zöldfelületeknek a fennmaradását is. Legjelentősebb ilyen összefüggő területek a Séd mentén a Fűrész és Fenyves utcák között, illetve a Bakonyalja városrésztől nyugatra, valamint az Állatkert mellett, továbbá a keleti és a déli elkerülő út mentén, valamint Kádártán és Gyulafirátóton található.



#### 4.3 MELLÉKLET: ZÖLDFELÜLETI ELLÁTOTTSÁG

A zöldfelületi ellátottság az alábbiak szerint alakul:<sup>16</sup>



### 3. ÁBRA ZÖLDFELÜLET ELLÁTOTTSÁG

<sup>16</sup> VMJV Településrendezési Eszközeinek felülvizsgálata, Megalapozó Munkarészek, 2017. szeptember, p. 50.

A városnak alapvetően jó a zöldfelületi ellátottsága, a zöldfelületek viszonylag kedvező sűrűségben tagolják a város szövetét. Szinte minden lakóterület legalább 500 méteres körzetében található közpark, vagy közkert (ezek összes kiterjedése kb. 40 ha). Legjobban ellátottak a lakótelepek (Jutasi, Cholnoky, Hóvirág ltp.), melyek az önálló zöldfelületeken túl is tartalmaznak közösségi zöldfelületeket. Kiváló zöldterületekkel rendelkezünk a Séd-völgy mentén.

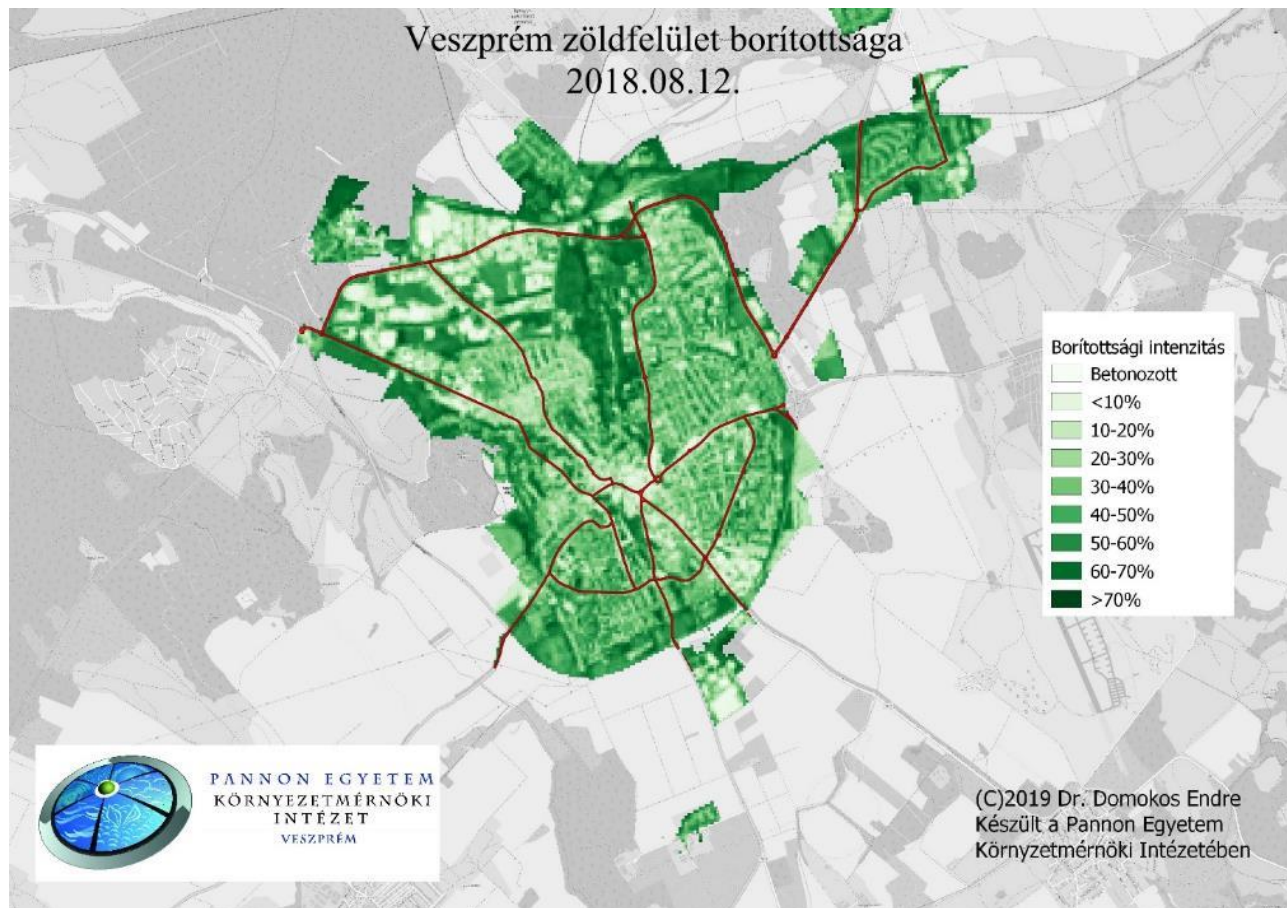
Egy település zöldfelületi ellátottságát a közösség által igénybe vett zöldfelületek nagysága, ill. ezek térbeli elhelyezkedése határozza meg. A könnyű elérhetőség szempontjából a közkertek, közparkok, játszóterek esetében 300 m, nagyobb parkoknál 500 m-es vonzáskörzettel javasolt számolni. A város lakóterületei zöldterületekkel összességében jól ellátottaknak mondhatók. Egyes kertvárosias városrészek ugyanakkor új közösségi zöldfelület létesítését, vagy a meglévők funkcióbővítő megújítását igénylik. Az (Újtelep, a Jeruzsálemhegy egyes részei, de ide sorolható a gyulafirátóti kálvária környezete, vagy a Külső-Kádártai út környezete) is. A különböző lakóterületeken eltérő igények keletkeznek: a nagy lakónépességű területeken (telepszerű beépítéseknél) nagyobb az igény közhasználatú zöldterületekre, mint a kertvárosias városrészekben.

A „Kolostorok és kertek a veszprémi vár tövében” projekt keretében megvalósult 11 ha-os közpark, a belváros rehabilitáció keretében megújult zöldfelületek; jelentős elem a Kálvin János park, valamint a "Smaragdváros projekt" lakóterületeit határoló zöldfelületek, amelyek az utóbbi évek fejlesztési projektjei keretében újultak meg.

Kevésbé jól ellátottak jellemzően a kertvárosias lakóterületek: pl. Újtelep, Jeruzsálemhegy, Kertváros, Szabadságpusztva városrészek, de ide sorolható a gyulafirátóti Kálvária térsége, vagy a Külső Kádártai út melletti új lakóterület is.

#### 4.4 MELLÉKLET: A KÖZHASZNÁLATÚ ZÖLDFELÜLETEK HASZNÁLAT SZERINTI MEGOSZLÁSA

A város belterületén 637 ha 18 m<sup>2</sup>-nél nagyobb zöldfelület; ill. 1058 ha 1 m<sup>2</sup>-nél nagyobb zöldfelület található (a számítás pontossága ±3%). A város belterületének zöldfelületi borítását mutatja be a következő ábra.<sup>17</sup>

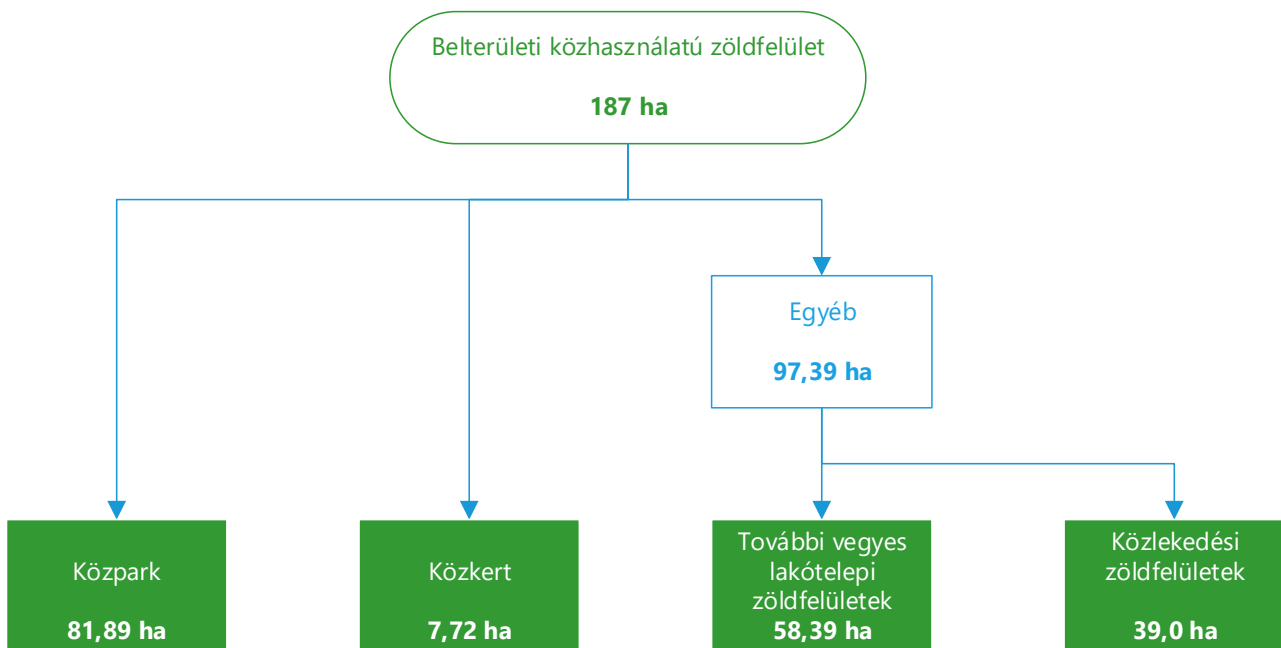


#### 4. ÁBRA VESZPRÉM VÁROS ZÖLDFELÜLET BORÍTOTSÁGA

A városi közhasználatú zöldfelületeket az alábbi bontásban vizsgáljuk:

- játszó- és játékkertek (100-1000 m<sup>2</sup>);
- közlekedési zöldfelületek (a városi zöldterületek jelentős része ide tartozik);
- lakóterületi közkertek (lakótelepek zöldfelületei);
- egyéb közkertek
- közparkok (1 hektár felett)
- regionális közparkok (10 hektár felett)
- intézményi zöldfelületek
- temetők zöldfelületei
- erdők

<sup>17</sup> Pannon Egyetem Környezetmérnöki Intézet, Dr. Domokos Endre



## 5. ÁBRA ZÖLDTERÜLETEK HASZNÁLAT SZERINTI MEGOSZLÁSA

A zöldfelületek értékelésének szempontjait a következők. Egy terület legfeljebb 30 pontot érhet el. Ez a 100%-os eredmény, amelyhez viszonyítjuk a területek elért eredményeit. Ennek alapján a területek egymással is összevethetők.

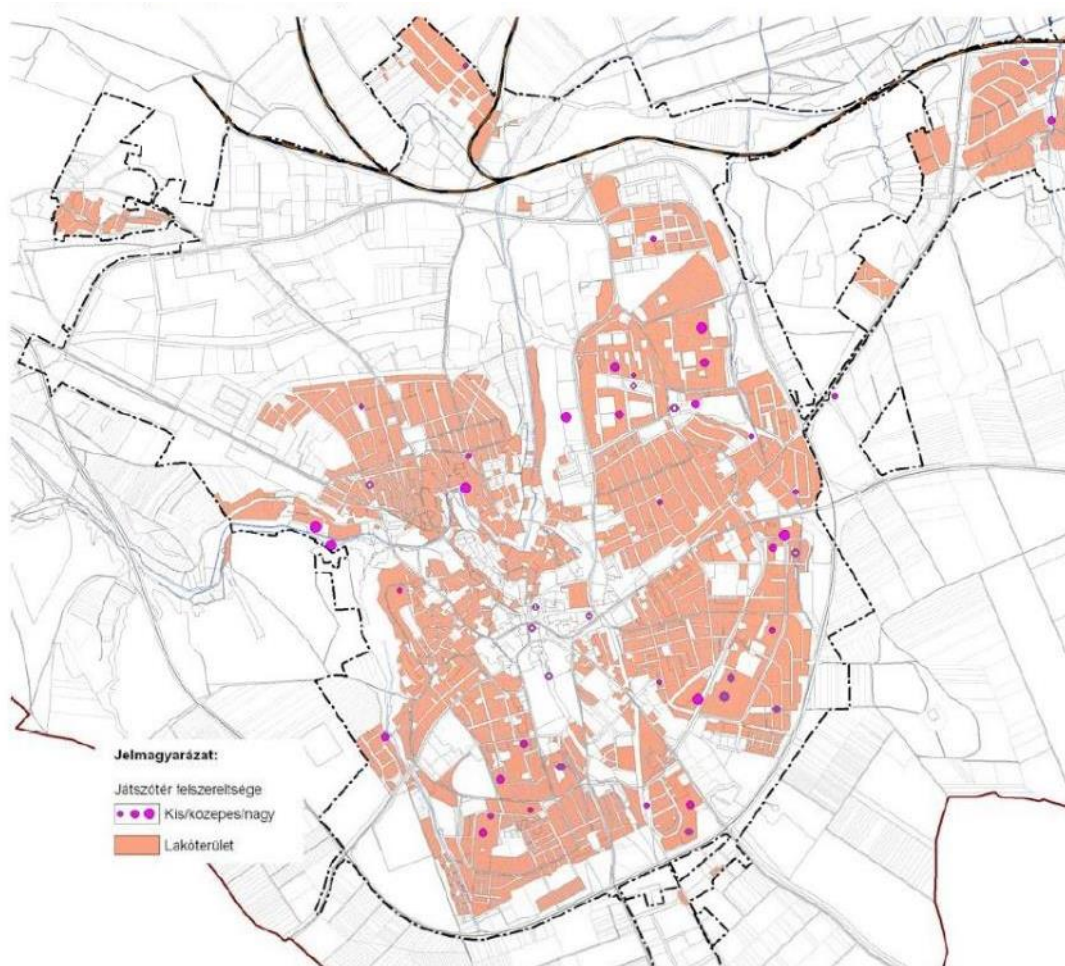
Infrastruktúra	(max. 7 pont)
<ul style="list-style-type: none"> <li>- közelítő utak kiépítettsége, minősége</li> <li>- járdák, kiépítettsége, minősége</li> <li>- autóparkolás lehetősége</li> <li>- kerékpárúttal való ellátottság, kerékpáros megközelíthetőség</li> <li>- kerékpár tároló</li> <li>- akadálymentesítés</li> <li>- közvilágítás és térvilágítás</li> <li>- térfigyelő kamera</li> <li>- ivókúttal való ellátottság</li> <li>- kerti csap/ vízvételi lehetőség/kiépített öntözőrendszer</li> <li>- hulladékgyűjtő edényzet mennyisége és milyensége</li> </ul>	
Zöldfelületek állapota	(max. 7 pont)
<ul style="list-style-type: none"> <li>- terület/ méretből adódó lehetőségek</li> <li>- növényzet minősége: fák, cserjék, évelők, egynyáriak, gyepfelület</li> <li>- használati lehetőségek gazdagsága, funkcionális adottságok</li> <li>- kertarchitektúra elemekkel való ellátottság foka</li> </ul>	

Játék, sport és rekreáció	(max. 5 pont)
<ul style="list-style-type: none"> <li>- játszóeszközök száma, minősége</li> <li>- sport felületek (pályák) száma, minősége</li> <li>- sport és rekreációs eszközök (fitness eszközök) száma, minősége</li> <li>- kiegészítő kertarchitektúra elemek gazdagsága és minősége (utcabútorok, árnyékolók, információs felületek stb.)</li> </ul>	
Kényelmi felszerelések	(max. 7 pont)
<ul style="list-style-type: none"> <li>- WC</li> <li>- ivókút</li> <li>- esőbeálló</li> <li>- árnyékoló berendezés, napvitorla</li> <li>- újságárus</li> <li>- étkezési lehetőség (pl. büfé)</li> <li>- buszmegálló 150 m-en belül</li> <li>- nyilvános wifi elérhetőség</li> </ul>	
Turisztikai potenciál	(max. 4 pont)
<ul style="list-style-type: none"> <li>- a helyszínen meglévő védett érték (régészeti, épített, geológiai, dendrológiai stb.)</li> <li>- turisztikailag hasznosítható létesítmény, mint adottság jellemzi a helyszínt</li> <li>- kilátási pont</li> <li>- egy adott rendezvény helyszínéül használt terület</li> </ul>	

#### 4.4.1 JÁTSZÓKERTEK

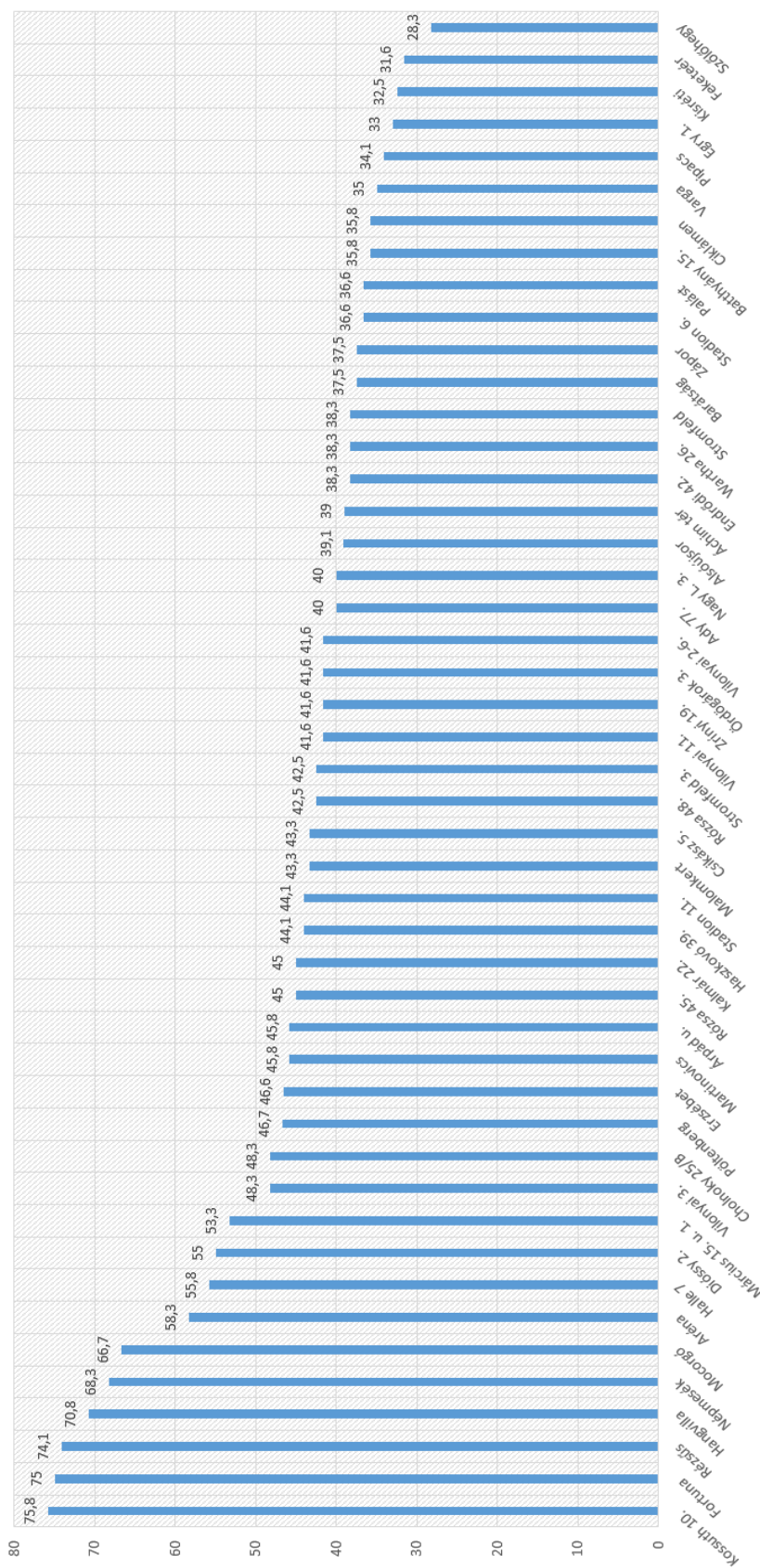
A játszótéri eszközök biztonságosságáról szóló 78/2003(XI.27.) GKM rendelet hatályba lépését követően az önkormányzat néhány év alatt jelentős játszótér rekonstrukciós programot hajtott végre. A régi típusú játszóeszközök bontásra kerültek, majd fokozatosan új és korszerű játszóhelyek épültek városszerte. Jelenleg 47 közterületi játszótérrel rendelkezik a város. Ezek elhelyezkedését a városi szerkezetben az alábbi vázlat mutatja be.

A 2004-2005 folyamán létesített játszókeretek még nem rendelkeznek saját zöldfelülettel, a 2006 után létesültek viszont már többnyire igen. A játszókeretek zöldfelülete a játszótér fontos eleme, amely az esztétikai élményen túl a városképi jelentőséggel is bír. A játszóeszközök, mint műszaki létesítmények a saját zöldterületek révén válnak szerves egységgé a környező közkert vagy közpark zöldfelületével.



**6. ÁBRA VESZPRÉM KÖZHASZNÁLATÚ JÁTSZÓTEREI**

Játszóterek komplex értékelése



A játszóterek felszereltsége, elhelyezkedése, az infrastruktúra kiépítettsége, a kényelmi funkciók megléte és a játszótéri zöldfelületek minősége tekintetében azonban eltérések vannak. Az élmezőnybe tartoznak a belváros és a Séd-völgy területén elhelyezkedő frekventált játszóterek. Ezeket követik a lakótelepek játszóterei. Szerényebb eredményeket értek el a peremterületek kisebb népsűrűséggel jellemezhető, kevesebbet használt, nem frekventált játszóterei. A játszóterek zöldfelületének értékelését a 7. ábra mutatja.

## 7. ÁBRA JÁTSZÓTEREK KOMPLEX ÉRTÉKELÉSE

### 4.4.2 KÖZLEKEDÉSI ZÖLDFELÜLETEK

Az alábbi áttekintő térképvázlaton kék színnel ábrázoltuk az önkormányzat tulajdonában lévő belterületi utakat, piros színnel a külterületi utakat.



## 8. ÁBRA ÖNKORMÁNYZATI TULAJDONÚ KÖZLEKEDÉSI FELÜLETEK

Az ingatlanvagyon kataszter szerint a belterületi utak felülete összesen 111,3 hektár, a járdák, gyalogutak és kerékpárutak felülete 55,4 hektár. A burkolt felületeket ellensúlyozza a városi utak mentén lévő zöldsávok mintegy 39 hektáros felülete. Ezekben a zöldsávokban található a városi faállomány fele (több mint 10.000 fa), és a városi zöldfelület 21%-a.

A jellemzően fásított köztérként (teresedésként) kialakított 15 méternél kisebb oldalméretű közterületi zöldfelületek az utak tartozékát képezik. Ezek fennmaradása a szabályozási terv által biztosított, mint a terület zöldfelületként fenntartandó része.

Elemzésünkben csak a belterületi utakat vizsgáljuk. A belterületi úthálózat első és másodrendű főutakból, belterületi gyűjtőutakból, valamint kiszolgáló és lakóutakból áll. Az ingatlanvagyon kataszter adatai szerint 426 közterületen 758 helyrajzi számon található különféle városi utak. Ezekre vonatkozóan a következőkben általános érvényű megállapításokat teszünk, amelyek valamennyi zöldsávra vonatkoznak.

Az utak mentén legtöbbször zöldsávok találhatóak az úttest széle és a járda között. A zöldsávok szélessége a közterület jellegétől, az út besorolásától függően változó, általában 0,7-1,5 méter között van, de ennél keskenyebb és szélesebb is előfordul.



A zöldsávok jogilag az út tartozékát képezik, annak részei. Ingatlanvagyon tekintetében ezek a zöldfelületek "út" vagy "kivett" művelési ág megnevezéssel szerepelnek. Ugyanakkor a város zöldfelületi rendszerében kiemelt jelentőséggel bírnak ezek a zöldsávok nemcsak városképi, hanem ökológiai szempontból is.

A közlekedési zöldfelületek általában rekreációra nem alkalmasak. Jellegükből adódóan ideiglenes tartózkodásra szolgálnak. Kiépítettségük színvonala városképet formáló tényező, egyúttal a káros környezeti hatások tompításában, semlegesítésében játszanak fontos szerepet (zaj, por, rezgések, vízelvezetés).

A közlekedési zöldfelületek minősége a városon belül jelentős eltéréseket mutat. Általában jó minőségűek a városi körforgalmak, a frekvenciált városi utak és csomópontok mentén lévő zöldfelületek. Szintén kiemelkedő az utóbbi évek út-, kerékpárút és körforgalom rekonstrukcióihoz kapcsolódó zöldsávok minősége (Észak-Déli tengely, Budapest út körforgalom). Ezekhez kapcsolódnak az utóbbi évtizedben megvalósított fasor rekonstrukciók, amelyek szintén a közlekedési területeken történtek (Viola utca, Paál László utca, Búzavirág utca, Cholnoky út, Csillag utca, Ady Endre utca stb.).

A 2012-2018 közötti időszak zöldfelület fejlesztéseit az alábbi ábra mutatja be. Az ábrán piros színnel jelöltük az utóbbi 6 év fejlesztéseit. Ezek egy része önálló fejlesztés volt (Viola u. és Victor Hugo u. fasor rekonstrukciók, stb.). Egy részük útrekonstrukcióhoz kapcsolódott (Petőfi u., Észak-Déli tengely), egy része pedig komplex funkcióbővítő rehabilitáció keretében valósult meg (Belváros Rehabilitáció I. és II. üteme, Szociális városrehabilitáció).

#### 4.4.3 ZÖLDFELÜLETI FEJLESZTÉSEK (2006-2018)

A zöldfelület fejlesztések túlnyomó hányada közlekedési zöldfelületeket érint. Veszprémben nincsen mód további nagy kiterjedésű zöldfelületek létesítésére, ezért a közlekedési felületek távlatilag is felértékelődnek a városi zöldhálózatok rendszerében.



#### 9. ÁBRA ZÖLDFELÜLETI FEJLESZTÉSEK (2006-2018)

A jelentősebb zöldfelület fejlesztések az alábbiak voltak:

Év	Fejlesztések
2006	Martinovics tér kertészeti rendezése
2010	Séd-völgy rehabilitáció
2012	Lánci u. (fásítás) Budapest út körforgalom (fásítás) Fortuna udvar (cserjetelepítések) Árpád u. (cserjék ültetése) Benedek hegy (évelők ültetése) Komakút tér (cserjék, évelők ültetése) Séd-völgy (Tudás Erdeje - fásítás) Muskátli u. (Cserjék ültetése) Endródi 61. (közösségi ültetés, cserjék ültetése)
2013	Nemesvámosi kerékpárút (fásítás) Belváros rehabilitáció I. ütem (komplex funkcióbővítő fejlesztés) Damjanich u. (fásítás) Szófia u. (fásítás) Eszterházy u. (fásítás) Május 1. u. (fásítás) Victor Hugo u. I. ütem (fásítás) Séd-völgy (Tudás Erdeje, fásítás)
2014	Szociális városrehabilitáció (komplex funkcióbővítő beruházás a Kálvin park, Halle utca, Stromfeld utca, Kresz park, Táborállás park, Haszkovó út 18. környezetében) Táborállás park (fa és cserjetelepítés) Diósy u. közösségi élettér (komplex funkcióbővítő rehabilitáció) Észak-Déli tengely (komplex funkcióbővítő beruházás) Borsos J. u. (fásítás) Bagolyvári u. (fásítás) Szentkirályszabadjai kerékpárút (fapótlások) Mester u. kerékpárút (fapótlások) Óváros tér (fa és cserjepótlások) Botev u. (fásítás) Pöltenberg u. (fák és cserjék ültetése) Stadion u. 13-15. (fásítás) Séd-völgy (fapótlások) Fásítások az alábbi területeken: Pöltenberg u., Aradi út, Erzsébet liget, Diósy u., Hóvirágtelep, Dornyai u., Kinizsi u. Tüzér u.
2015	Belváros rehabilitáció II. ütem (komplex funkcióbővítő rehabilitáció) Viola köz (komplex rehabilitáció) Karacs Teréz u. (fásítás) Kazán u.-Sorompó u. (fásítás) Erdész u. (komplex rehabilitáció) Viola u. (komplex rehabilitáció)

Év	Fejlesztések
	Victor Hugo u. II. ütem (fásítás)
2016	Stromfeld u. 9. (fásítás) Viola u. (fapótlás) Sarkantyú u. (komplex rehabilitáció) József Attila u. (fapótlások) Pöltenberg u. park (fásítás) Cholnoky út (fásítás) Mártírok útja (fapótlás) Dózsa tér (cserjék)
2017	Stromfeld u. (fásítás) Kőbánya u. (komplex rehabilitáció) Petőfi u. nyugati szakasz (komplex rehabilitáció) Victor Hugo u. III. ütem (fásítás) Csermák u (fásítás) Bajcsy-Zsilinszky u. (fasor rekonstrukció) Jutaspusztai játszótér (fásítás) Pajta u. északi szakasz (fásítás) Erdész u. (fásítás) Jutasi u. 65/C (fásítás)
2018	Szentháromság tér (cserjék, évelők telepítése) Séd-völgy (cserje és évelő pótlások) Margit-romok környezetében Márk Gergely rózsáit bemutató rózsakert létesítése Kálvin park (évelő telepítések) Ranolder tér (cserjetelepítés) Szentkirályszabadjai kerékpárút (fásítás) Belvárosi körforgalom (cserjék és fák telepítése) Henger utca (cserjék és fák telepítése)

#### 4.4.4 LAKÓTERÜLETI KÖZKERTEK: A LAKÓTELEPEK ZÖLDFELÜLETEI

Ide tartoznak az úszótelkes beépítésű városszöveten található zöldfelületek, amelyek zömében a helyben élők igényét elégítik ki. Méretük tág határok között változik. Megjelenésük, használati adottságuk közelít a közparki, funkcióhoz, azonban a területek erős tagoltsága és az eltérő jellegű területfelhasználási funkciókhoz való kapcsolatuk révén ezek a zöldfelületek nem jelenhetnek meg egységes közparkként. Ezért közkertként ill. közlekedési jellegű zöldfelületekként működnek.

A lakótelepi zöldfelületek sok esetben a befoglaló területfelhasználási egység részét képezik, hiszen funkcionálisan is ezekhez kapcsolódnak. Azonban a jól körülhatárolható központi elhelyezkedésű, megfelelő méretű és funkcionális adottságú, jellemzően növényzettel fedett területek, már önálló zöldterületi területfelhasználási kategóriában, közparkként, közkertként jelennek meg. Ilyenek többek között a Táborállás park, Pöltenberg u. közpark, amelyek a lakótelepek esetében is zöldterületi besorolást kaptak.

Meghatározó lakótelepi zöldfelületeink a következők:

	befoglaló területfelhasználási kategória
Jutasi és Haszkovó úti lakótelep zöldfelülete	Ln-01; Ln-03; Zkk; Zkp
Bakonyalja lakótelep zöldfelülete	Ln-01; Zkp
Cholnoky lakótelep zöldfelülete	Ln-01
Hóvirágtelep zöldfelülete	Ln-01
Egry József lakótelep zöldfelülete	Ln-01; Ln-03
Endrődi József lakótelep zöldfelülete	Ln-03
Vízi utcai zöldfelület:	Lke-14
Diósy u. közösségi élettér:	Ln-01

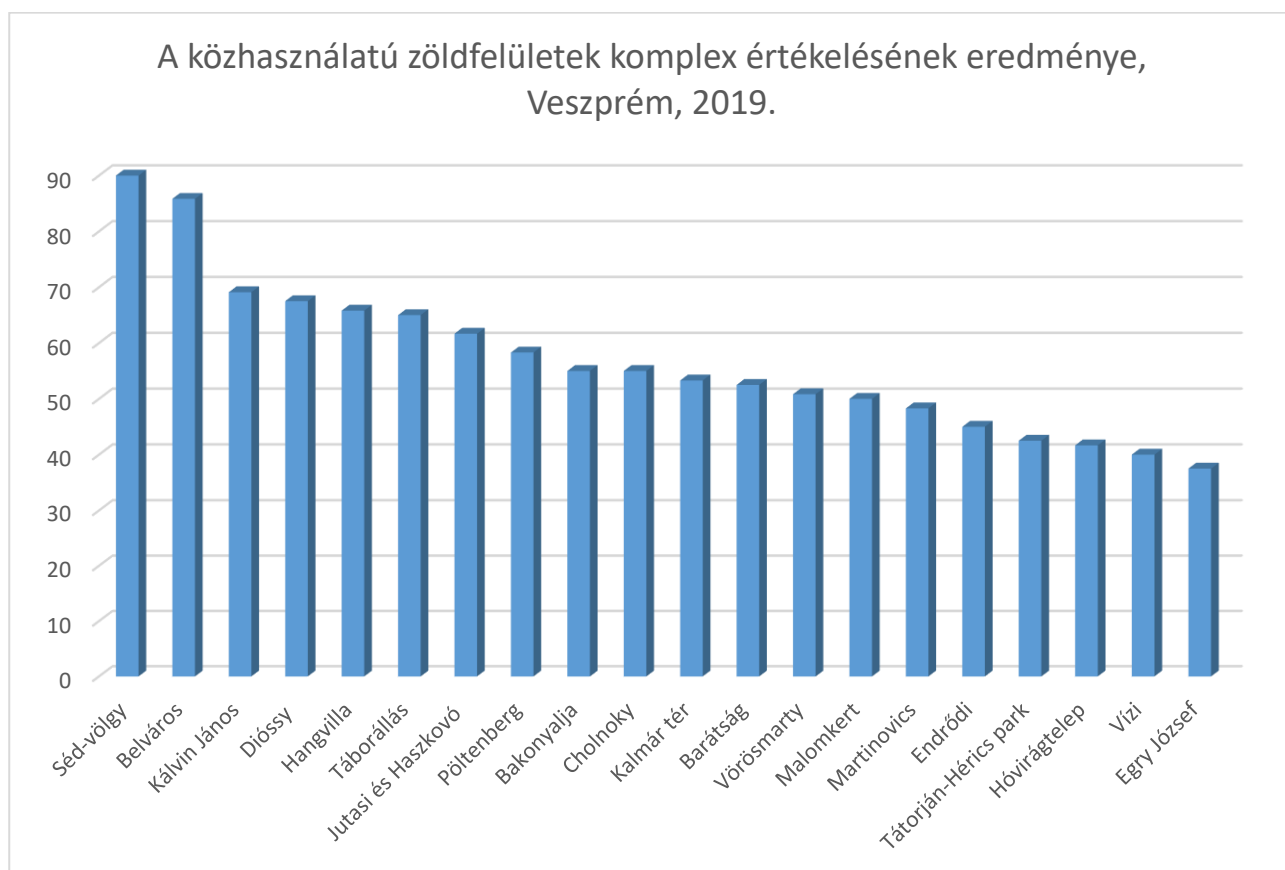
A zöldfelület mennyisége, minősége és a közjóléti funkciók terén élen jár a Jutasi és a Haszkovó lakótelep. A Hóvirágtelep és az Egry József lakótelep területén a faállomány rekonstrukció, és a közjóléti funkciók fejlesztése révén érhető el felzárkózás.

#### 4.4.5 KÖZKERTEK

A meghatározás szerint a közkertek 300 m<sup>2</sup>-től 1 hektárig terjedő méretű, helyi igényeket kielégítő zöldterületek.

	művelési ág	területhasználat jellege
Hangvilla alatti park:	kivett közterület	Zkk
Tátorján u.-Hérics u. köz:	kivett közterület	Zkk
Megyeház tér-Erzsébet tér-Színházkert:	kivett közterület	Zkp
Vörösmarty tér:	kivett közterület	Zkk
Malomkert utcai zöldfelület:	kivett helyi közút	Zkk

Kiépítettség és közjóléti funkciók terén élen járnak a belvárosi közkertek, míg a peremterületek közkertjei szerényebb ellátottsággal rendelkeznek. A területek forgalma, frekvenciája eltérő mértékű kiépítettséget követel meg.



**10. ÁBRA A ZÖLDFELÜLETEK KOMPLEX ÉRTÉKELÉSÉNEK EREDMÉNYE**

#### 4.4.6. Lokális közparkok

A meghatározás szerint a lokális közparkok (Zkp) területe 1-3 hektár. Elsősorban helyi igényeket kielégítő zöldterületek, amelyek elhelyezkedéstől függően lehetnek frekventáltak vagy kevésbé frekventáltak.

	művelési ág	területhasználat jellege
Martinovics tér:	kivett közterület	Zkk
Pölteberg utcai közpark:	kivett közterület; kivett közpark	Zkp
Táborállás park:	kivett közterület	Zkp
Kálvin János park:	kivett közterület; kivett beépített terület	Zkk
Barátság park:	kivett beépítetlen terület	Zkp
Kalmár tér:	kivett közterület	Ln-01; Ev; Zkk
Belváros rehab. zöldfelülete:	kivett közterület; kivett helyi közút	Vt-59; Zkk

A közparkjaink frekventáltsága, napi terheltsége és igénybevétele széles határok között változik. A frekventált belvárosi és a lakótelepi közparkok magas minősítéseket értek el. Kiemelkedő a közelmúltban megvalósult Belváros Rehabilitáció által érintett belvárosi területek közjóléti vizsgálatának eredménye. Szerényebb eredményt értek el a külvárosi lakóövezetek helyi igényeket kielégítő, extenzív fenntartású parkjai. Míg a belvárosi közparkok a helyi igényeken túl a környező településekről érkezők, valamint a nagy számú turista igényeit is kielégítik, a lakóövezeti parkok elsősorban a helyi igényeket.

#### 4.4.7. REGIONÁLIS KÖZPARK: A SÉD-VÖLGY

A meghatározás szerint ezek területe 3-30 hektár között található. Frekvenciált, több funkciót is ellátó közhasználatú zöldterületek.

Veszprémben jelenleg a Séd-völgy ("Kolostorok és Kertek a veszprémi vár tövében") projekt 10,7 hektáros területe sorolható ide. A Séd-völgy zöldterületei több különálló tervezési egységből állnak, azonban funkcionálisan egy egységet képeznek. A Séd-völgy területe városképileg meghatározó zöldfelületi rendszer, amely városi park jellegén túlmutató, regionális turisztikai potenciállal rendelkezik.

A Séd-völgy zöldterületeinek térképi ábrázolása:







A komplex értékelési szempontok alapján A Séd-völgy zöldterületi rendszere **90%-os** eredményt ért el, amely a városi zöldterületek rendszerében a legmagasabb minősítés.

A Séd-patak mentén több mint 2 km hosszan elnyúló közpark rehabilitációjára 2010-ben került sor. Az 1960-as évek közepéig a területen vidámpark és úttörő tábor működött. Ezek bezárását követően a zöldterületek folyamatosan leépültek. Tervszerű, koncepcionális beavatkozásra évtizedekig nem került sor. Az azóta eltelt időben a megváltozott igények figyelembevételével komplex funkcióbővítő beruházás valósult meg, amely a zöldfelületeken kívül magában foglalta a területen található épített örökségek és a műszaki infrastruktúra megújítását is. A völgy fejlesztését a 2010 évi átadása óta is folytatjuk, újabb és újabb elemekkel gazdagítva. Ennek köszönhető a terület folyamatos kedveltsége a használók körében, valamint a szakmai elismerések sora.

Ilyen szakmai elismerés többek között:

- "Az ország legszebb sétaútja" (2016. március, NLcafé felmérés):  
<https://nlc.hu/utazas/20160305/bemutatjuk-az-orszag-veszprem-setaut/>
- "Entente Florale Europe" 2018: Arany minősítés:



## 10. ÁBRA ENTENTE FLORALE EUROPE" 2018 - ARANY MINŐSÍTÉS

#### 4.4.8. INTÉZMÉNYI ZÖLDFELÜLETEK

Veszprém városi szerepköre az elmúlt 100 évben jelentős fejlődésen ment keresztül, amely jól lehatárolható korszakokra bontható. Városi funkciói az elmúlt 60 évben fokozatosan kibővültek. A városi, illetve megyeszékhelyi feladatok mellett jelentős államigazgatási, gazdaságszervező, kulturális és tudományos területekkel gazdagodtak. Számos regionális intézmény-funkció telepedett ide, így a belváros már az 1970-es években elérte intézményi kapacitásának határát. A 20. században a városközponthoz közvetlenül kapcsolódva létrejöttek tematikus, intézményi területek (kulturális negyed, egyetemi negyed), egyes funkciók pedig a városrész-központokba telepedtek.

A fent vázolt, évtizedeken át tartó fejlődési folyamat eredményeként Veszprém jelentős közigazgatási, oktatási, kulturális, egészségügyi, szociális és sport intézmény hálózattal rendelkezik. A közösségi célú (intézményi) területek Veszprém beépített területeinek 6,2 %-át foglalják el, amely 83,8 ha-t jelent. A jogszabályban meghatározott minimális zöldfelületi százalékok ismeretében az intézményi területek jelentős zöldfelületekkel rendelkeznek, amelynek mértéke eltérő lehet, 20-40% között változik. Az intézményi területeket az 11. ábra mutatja be.<sup>18</sup>

Az orvosi rendelők, védőnői tanácsadók egy része szintén rendelkezik saját zöldfelülettel. Terjedelmi okok miatt az intézmények felsorolását mellőztük.

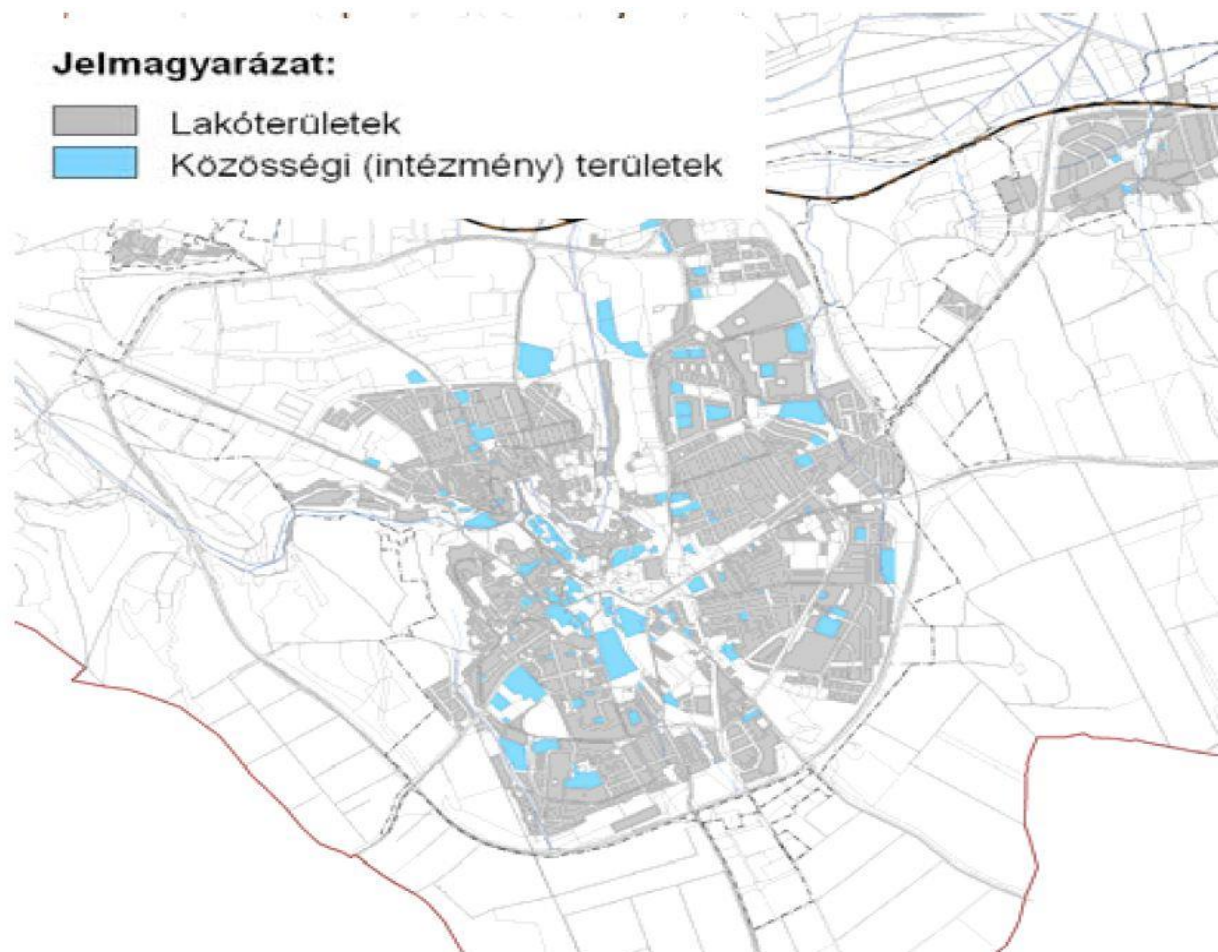
Az intézményi zöldfelületek alapvető funkciója az intézményi működés támogatása. A működés jellegéből adódóan ezek a zöldfelületek időszakosan, korlátozottan hozzáférhetők a köz számára. Ugyanakkor a városi zöldhálózatok rendszerének részét képezik. Az intézményi működésnek megfelelően közlekedési, sport és rekreációs, pihenő, ill. egyéb funkcióval rendelkeznek. Ezeknek a felületeknek a mérete és minősége széles határok között változik.

Az intézményi területek között kiemelt figyelmet érdemel az **Állatkert**, a "Kittenberger Kálmán" Növény- és Vadaspark Szolgáltató Közhasznú Nonprofit Kft. által fenntartott és fejlesztett zöldfelület. A zöldfelület a köz számára időlegesen megnyitott - belépőjeggyel, időlegesen látogatható -, azonban a városi zöldhálózati rendszer részét képezi. Az Állatkert 30,46 ha területeken gazdálkodik, melynek felosztását a 3. táblázat mutatja.

A több mint egy évtizeden át folyamatosan végzett fejlesztések eredményeként a Zoo napjainkban kiemelt, országos jelentőségű turisztikai attrakcióvá vált: Veszprém Megye leglátogatottabb turisztikai célpontja, amely évente 400.000 látogatót fogad. Emellett a város nagykiterjedésű értékes zöldfelületei találhatóak itt. A 10 évvel ezelőtt elindult ütemezett fejlesztések keretében 2007-2019. között 1361 fát és 3597 cserjét ültettek el a fejlesztési területeken. Ennek során fontos tapasztalatokat szereztek a sekély termőrétegű, dolomitos talaj növényültetési lehetőségei vonatkozásában.

---

<sup>18</sup> VMJV Településrendezési Eszközeinek Felülvizsgálata, I. Megalapozó munkarészek, p. 57.



## 11. ÁBRA INTÉZMÉNYI TERÜLETEK

### 3. TÁBLÁZAT A VESZPRÉMI ÁLLATKERT ÁLTAL HASZNÁLT TERÜLETEK

Helyrajzi szám	Terület (ha)
0404/1 hrsz.	1,5413
0404/6 hrsz.	8,8708
6343/2 hrsz.	0,7592
6343/4 hrsz.	0,1686
6343/3 hrsz.	9,0606
6351/2 hrsz.	1,3846
6353/2 hrsz.	2,4937
6354/2 hrsz.	4,6014
6385 hrsz.	1,585
Összesen:	30,4652

#### 4.4.9. TEMETŐKERTEK

A használatban lévő temetőkeretek a közhasználat számára korlátozottan vehetők igénybe. A kialakítás módját a kegyeleti jelleg határozza meg. A részben lezárt temetők időszakosan látogathatók, a lezárt temetők a köz számára nem látogathatók. Jelenleg az alábbi működő temetők találhatóak Veszprémben:

#### 4. TÁBLÁZAT VESZPRÉM MJV TEMETŐI

Hivatalos elnevezés	Közismert elnevezés	Hrsz.	terület (ha)	területhasználat jellege
József Attila úti temető	Vámosi úti temető	6143/4	10,9790	K-T-01
Tizenháromváros téri temető	Dózsavárosi temető	1919/1	4,283	K-T-01
Győri u. temető	Kádártai temető	2775	1,225	K-T-01
Zirci u. temető	Gyulafirátót-felső temető	9560	1,319	K-T-01
Hamuház u. temető	Gyulafirátót-alsó temető	9123 9124	0,1937 0,5400	K-T-01
Mártírok u. temető (részben lezárt)	Alsóvárosi temető	5084/1	3,1820	K-T-01
Szél u. lezárt temető	Jeruzsálemhegyi temető	6316/1 6317	0,7190 0,2290	K-T-01
Mártírok útja, lezárt Izraelita temető	Zsidó temető	4815/3	1,0690	K-T-01
Jutaspusztai lezárt temető	Jutaspusztai "cselédtemető"	0140	0,2080	Evh
Összes terület			23,9460	

\* Az összes temető „kivett temető” művelési ágba tartozik.

A Vámosi úti temető rendelkezik belső területi tartalékokkal, de a terület távlati bővítése érdekében a hatályos rendezési terv a temető jelentős bővítési lehetőségét tartalmazza.

A zöldfelületi rendszernek a működő és a lezárt temetők egyaránt részét képezik. A 24 hektáros terület - amelynek több mint fele zöldfelület - jelentős potenciált jelent a város zöldhálózati rendszerében. A működő temetők közül a Vámosi úti és a Dózsavárosi temető rendelkezik a legnagyobb összefüggő zöldfelülettel és ezáltal fejlesztési potenciállal. A részben lezárt Alsóvárosi temetőben a hadisír parcella környezetének rendezése és a temető öreg faállományának rekonstrukciója kínál fejlesztési lehetőséget.

## 4.5 VESZPRÉM MJV FÁSSZÁRÚ NÖVÉNYÁLLOMÁNYA

### 4.5.1 ERDŐK

Veszprém közigazgatási területén 5000 hektár erdő található. Az önkormányzat azonban nem jelentős erdőgazdálkodó: Veszprém városa mindössze 45,5 ha erdőterülettel rendelkezik, amelyből 17 hektárt az utóbbi években telepítettünk. Ezek véderdők és parkerdők. A fő erdőalkotó fajok a fekete fenyő, az erdei fenyő, a kőris és a tölgy. A város lakóterületei közé erdősávok ékelődnek. Egyedülálló, hogy a település belterületén nagyterjedésű erdők és természeti területek találhatók, amelyek zöld folyosókat alkotnak, és a település jelentős részét átszövik. Az erdőterületek védett növény- és állatfajok lakhelyéül szolgálnak, és forrásai a városi biodiverzitás fenntartásának. E zöld folyosók összekötik a város belső területeit a környező erdőkkel. Ilyenek a Fenyves-erdő, a Sintérdombi erdő, a Tüzér-utcai erdő, a Gulyadombi-erdő - az utóbbi kettő magánterület - továbbá a Sédvölgy zöld folyosója. Az erdők gazdag állat és növényvilága a városi ökoszisztémát gazdagítja. A városi ember és az erdei ökoszisztéma harmóniában él egymás közelségében. A városi szövetbe ékelődő erdőterületek jelentősen javítják a városi életminőséget a levegő tisztítása, a zaj és por szűrése, az eltérő funkciójú városrészek tagolása révén, valamint az ipar és a közlekedés káros hatásainak tompítása, szűrése által.

Az önkormányzat tulajdonába az alábbi erdők tartoznak:

## 5. TÁBLÁZAT RÉGEBBI TELEPÍTÉSŰ ÖNKORMÁNYZATI ERDŐTERÜLETEK VESZPRÉMBEN

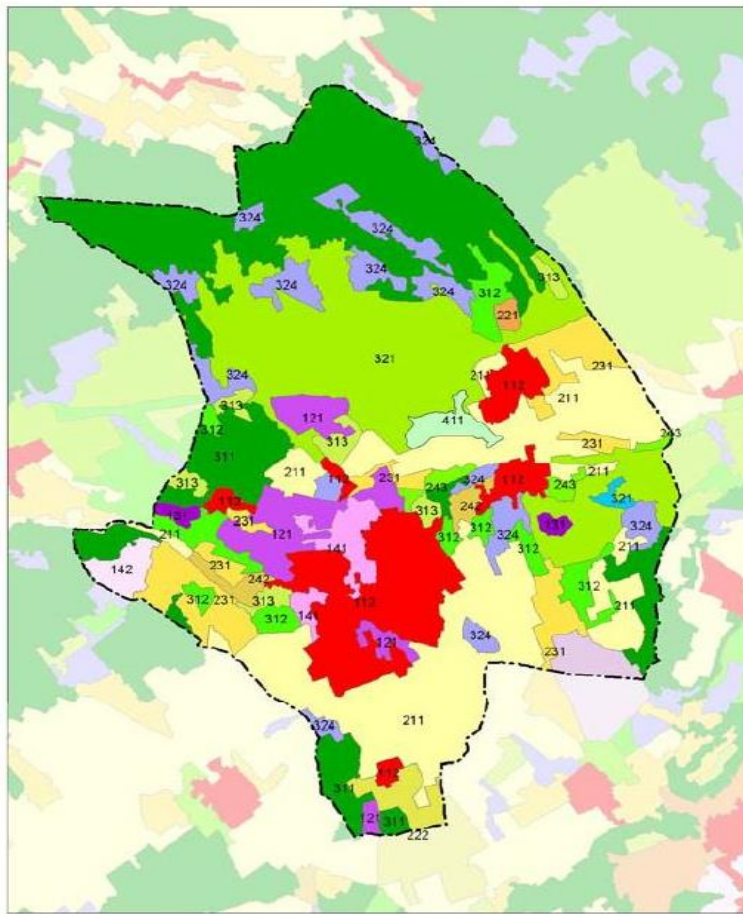
Erdőtag	Elhelyezkedés	Terület (ha)	Rendeltetés	Hrsz.	Művelési ág
062A	4086/66 hrsz. Cholnoky véderdő	2,3	Véderdő	4086/066a	Erdő
062B		0,5	Véderdő	4086/066a	Erdő
062C		1,6	Véderdő	4086/066c	Erdő
063A	2370/1 hrsz. Fenyves utcai véderdő	11,3	Véderdő és parkerdő	2370/001	Erdő
072A	793 hrsz. Sintér domb	1,2	Talajvédelmi erdő	793	Kivett terület
085A	0441 hrsz. téglagyári erdő	1,4	Talajvédelmi erdő	0441	Erdő
085 TI1		0,3	-	0441	Erdő
085 TI2		3,3	-	0441	Erdő
087A	096 hrsz. Pápai úti erdő	0,3	Talajvédelmi erdő	096	Erdő
	4086/64 hrsz. Solyi erdő és benzinkút között	0,25	fásított terület	4086/64	-
	4273/171 hrsz. útgyűrű és lakótelep között	1,578	fásított terület	4273/171	-

## 6. TÁBLÁZAT ÚJABB TELEPÍTÉSŰ ÖNKORMÁNYZATI ERDŐK ÉS FÁSÍTÁSOK

Elhelyezkedés	Hrsz.	Teljes terület (ha)	erdőtag azonosító	Első kivitelezés dátuma
Veszprémvölgyi út	6533	2,2073	107A, 107NY1, 107NY2, 107NY3	2010. november
Jutaspuszta	2063/1	0,4654	f7	2010. november
Volán telep	6520/6	1,1410	f11	2010. november
Méhes utca	2260/9	0,0701	f8	2010. november
Méhes utca	2258	0,2467	f9	2011. november
Fenyves utca	2369	0,3677	f10	2011. november
Varga utca-Kalmár tér	4894/32	4,7606	f14 f15 f16	2011. november
Pápai út	6515	0,9179	f13	2011. november
Pápai út	6518	0,4291	f12	2011. november
Kisréti u.	0137/1	1,174	106A	2015
Csatárhegy	055/3	1,326	109A	2015
Csatárhegy	075/1	6,155	110A	2015
Alsóharaszt u.	9130	1,1472	f1	2015
Tószeg utca	2778	0,0637	f6	2015
Kenderföld u.	2958	1,2843	f5	2015
Kenderföld u.	6681	0,8559	f4	2015

Veszprém közigazgatási területének felszínborítási adatait mutatja a 12. ábra.<sup>19</sup> Az erdőterületek sötétzöld, világoszöld, sárgászöld színnel vannak feltüntetve. A különböző adatbázisok összevetése alapján a közigazgatási terület természetközeli növényzettel való borítottságának aránya 30-50%. Ebbe a kategóriába tartoznak az erdők is.

<sup>19</sup> VMJV Településrendezési Eszközeinek Felülvizsgálata, I. Megalapozó munkarészek, p. 39.



## FELSZÍNBORÍTÁS VIZSGÁLATA CORINE LAND COVER ALAPJÁN

112	Nem-összefüggő település szerkezet
121	Ipari vagy kereskedelmi területek
124	Repülőterek
131	Nyersanyag kitermelés
141	Városi zöldterületek
142	Sport-, szabadidő- és üdülő területek
211	Nem-öntözött szántóföldek
221	Szőlő
222	Gyümölcsösök, bogysók
231	Intenzív legelők és erősen degradált gyepterületek*
242	Komplex művelési szerkezet
243	Elsődlegesen mezőgazdasági területek jelentős természetes növényzettel
311	Lomblevelű erdők
312	Tülevelű erdők
313	Vegyes erdők
321	Természetes gyepek, természetkezeli rétek
324	Átmeneti erdős-cserjés területek
333	Ritkás növényzet

### 12. ÁBRA VESZPRÉM MJV FELSZÍNBORÍTOTTSÁGI TÉRKÉPE

Az önkormányzati erdők komplex értékelésének szempontjai a következők: Az erdők funkciói tényezőkre bonthatók. Mindegyik tényező 0 és 1 pont közötti eredményt érhet el az értékelés során. Egy terület legfeljebb 30 pontot érhet el (100%). A pontok összegzése megadja a vizsgált erdőterület jelenlegi funkcióinak összértékét, azaz használati értékét. Az értékelés alapján a területek összevethetők egymással (13. ábra és 14. ábra).

Erdőterület állapota	(5 pont)
<ul style="list-style-type: none"> <li>- Termőhely minősége</li> <li>- Faállomány mennyisége</li> <li>- Faállomány minősége, egészségi állapota</li> <li>- Cserjeszint értékelése</li> <li>- Állomány záródása</li> </ul>	
Infrastruktúra	(8 pont)



- megközelíthetőség, elérhetőség
- autóparkoló
- kerékpártároló
- térvilágítás
- térfigyelő kamera
- ösvények minősége, kiépítettsége
- feliratos táblák, útbaigazító táblák
- oktatási funkció megjelenése

Sport, játék és rekreáció (4 pont)

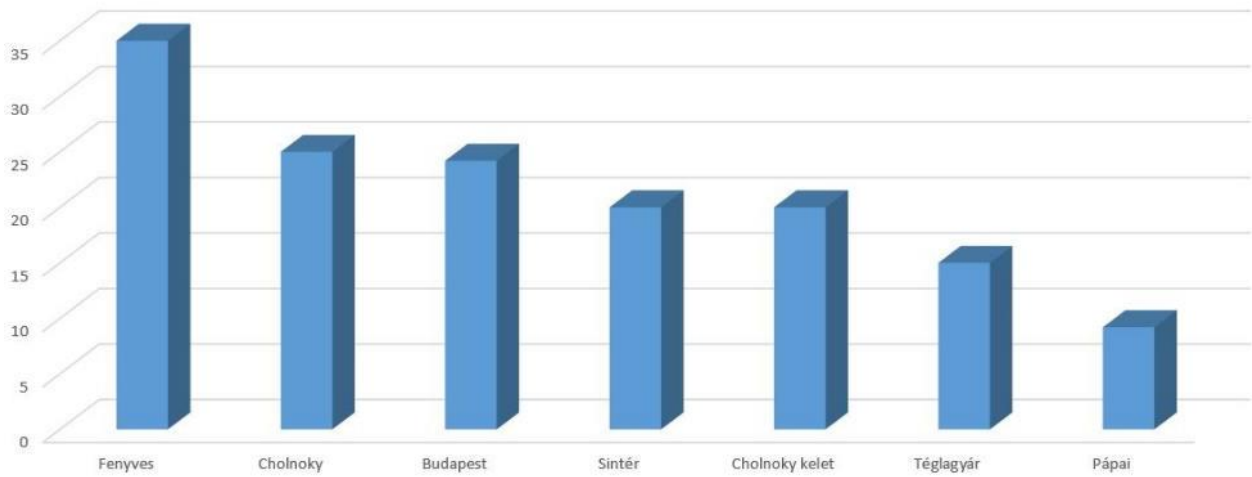
- erdei játszóeszközök, erdei sporteszközök
- tematikus nyomvonal megléte  
(tanösvény, futópálya, nordic walking pálya, erdei kerékpár pálya)

Kényelmi felszerelések (11 pont)

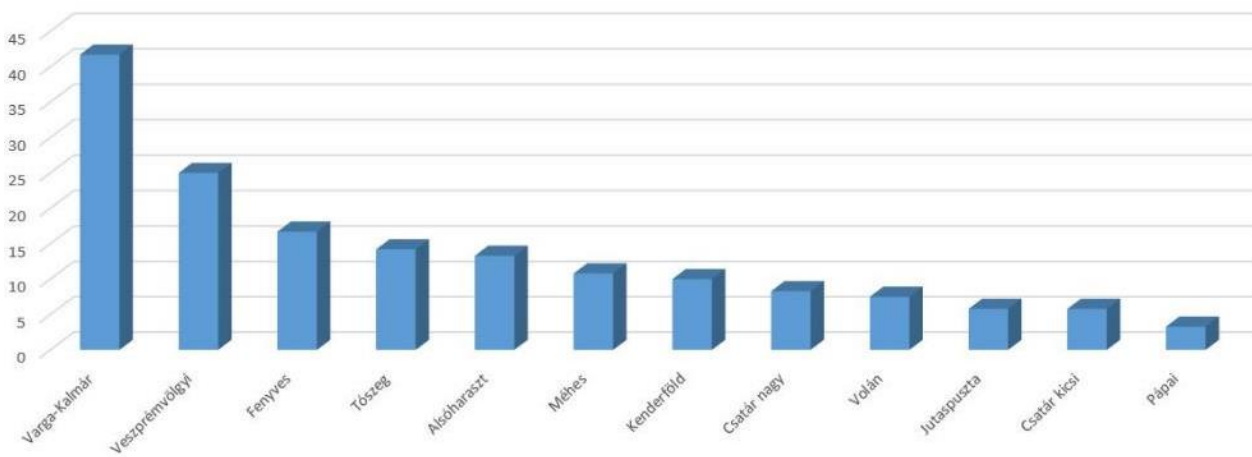
- pad
- asztal
- szemétkgyűjtő
- tűzrakóhely
- kutyaürülék gyűjtő
- WC
- ivókút
- esőbeálló
- büfé
- kilátó
- nyilvános wifi elérhetőség
- segélyhívó, pánik riasztó

Turisztikai potenciál (2 pont)

- meglévő régészeti, természeti (geológiai, botanikai, dendrológiai) érték
- épített örökség
- kilátási pont



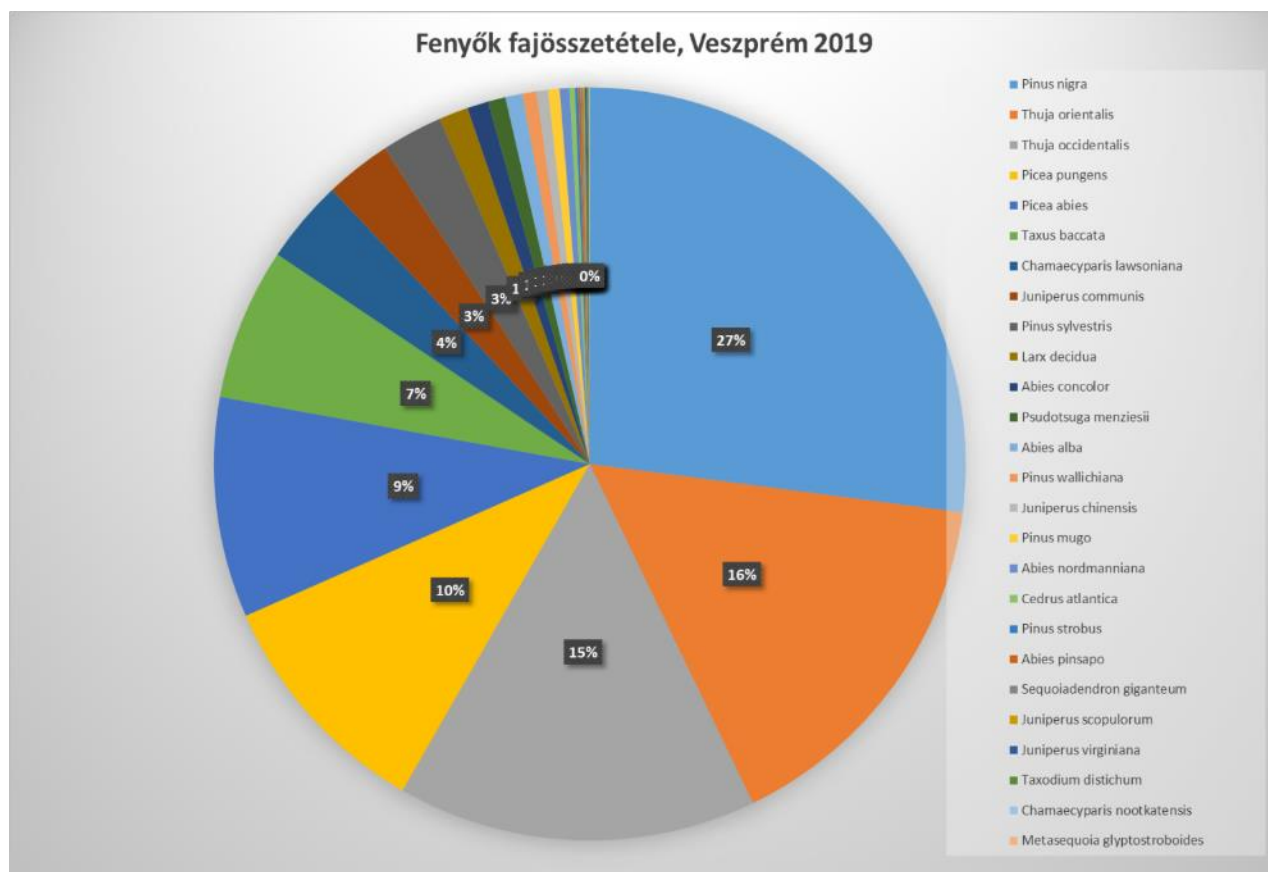
**13. ÁBRA RÉGEBBI TELEPÍTÉSŰ ÖNKORMÁNYZATI ERDŐK KOMPLEX ÉRTÉKELÉSE**



**14. ÁBRA ÚJABB TELEPÍTÉSŰ ÖNKORMÁNYZATI ERDŐK KOMPLEX ÉRTÉKELÉSE**

## 4.5.2 FENYŐK

A fenyőállomány több mint háromnegyedét 5 faj adja: a feketefenyő, a nyugati tuja, a keleti tuja, az ezüstfenyő és a lucfenyő. Jelentős a tiszafa és a hamisciprus állomány is. Utóbbi a mediterrán klíma irányába történő elmozdulás indikátoraként is felfogható, amelyet jól mutat a kabócák egyre gyakoribb előfordulása is. Összességében a természetes növénytársuláshoz viszonyítva megfelelő számú és faj-fajta gazdagságú nyitvatermő állomány van a veszprémi közterületeken. Ezek a fajok jól tűrik a helyi viszonyokat, ennek köszönhető elterjedésük. A többi fenyő alacsony számarányban szerepel. A helyi arid élőhelyi viszonyokat és a gyenge talajadottságokat nehezen viselő örökzöldek elenyésző számban találhatók meg. Figyelemre méltó az 1970-es és 1980-as évek során telepített botanikai ritkaságok nagyszámú előfordulása.

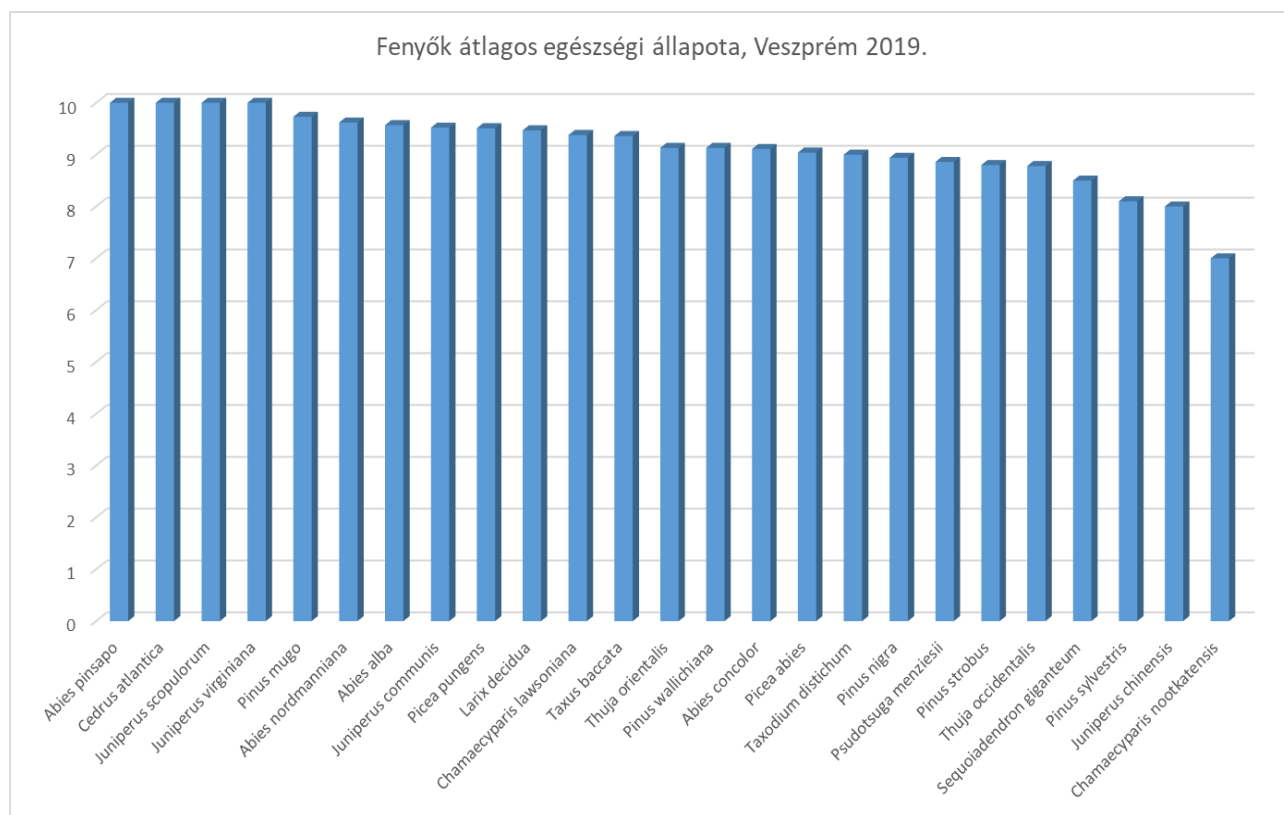


### 15. ÁBRA FENYŐK FAJÖSSZETÉTELE

A fajok 23,03%-a őshonos, 76,97%-a egzóta.

A fenyőállomány egészségi állapotát megvizsgálva látható, hogy melyek a veszprémi viszonyokat kifejezetten jól tűrő, és melyek a helyi ültetésre nem ajánlott fajok. A fenyők egészségi állapotát a 16. ábra mutatja be.

A helyi környezeti viszonyokat jól tűrik az Abies, Cedrus, Juniperus, Pinus, Chamaecyparis, Taxus fajok. A jövőbeni ültetések fajtaválasztásainál a statisztikai elemzés eredményeit figyelembe kell venni.



## 16. ÁBRA FENYŐK ÉS ÖRÖKZÖLDEK EGÉSZSÉGI ÁLLAPOTA

## 7. TÁBLÁZAT FENYŐK, ÖRÖKZÖLDEK ÖSSZEFOGLALÓ ADATAI

(Őshonos: 1; egzóta: 2)<sup>20</sup>

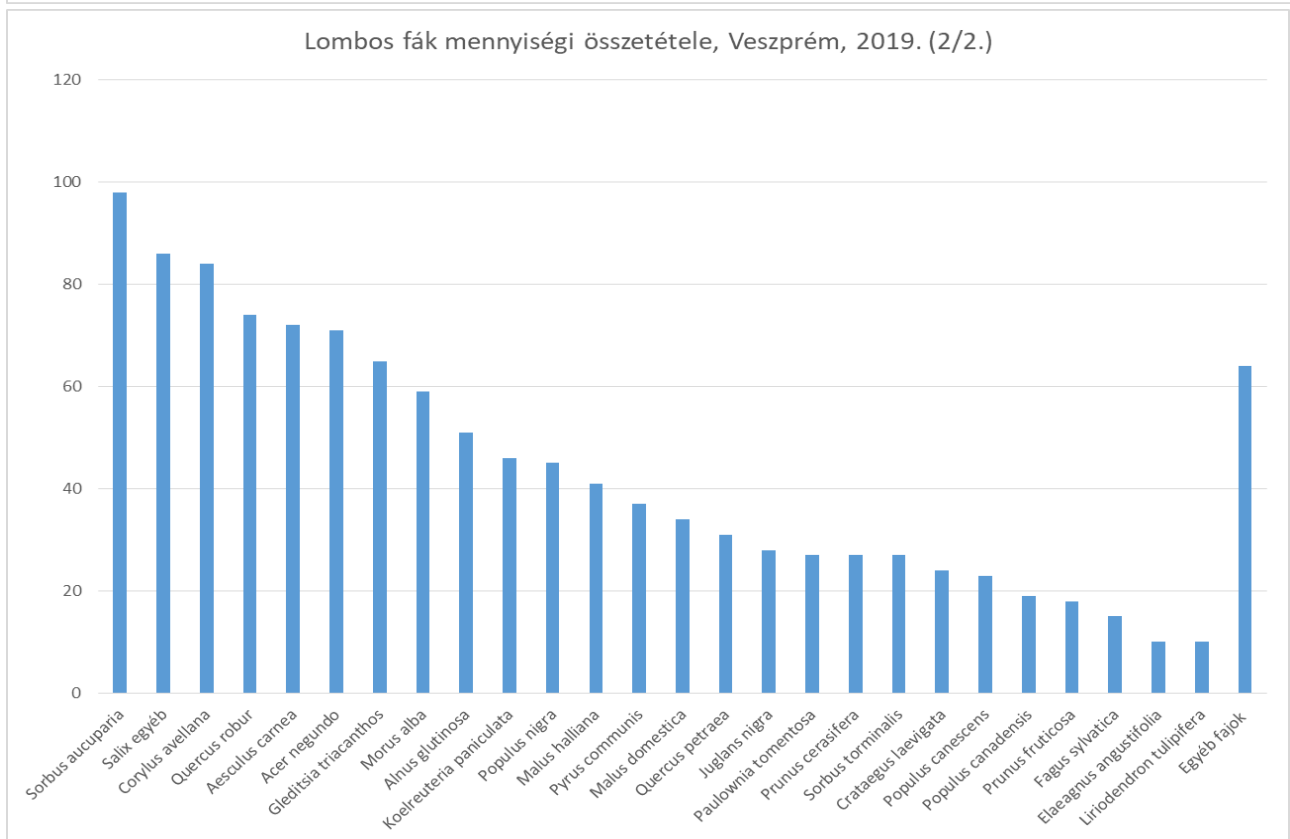
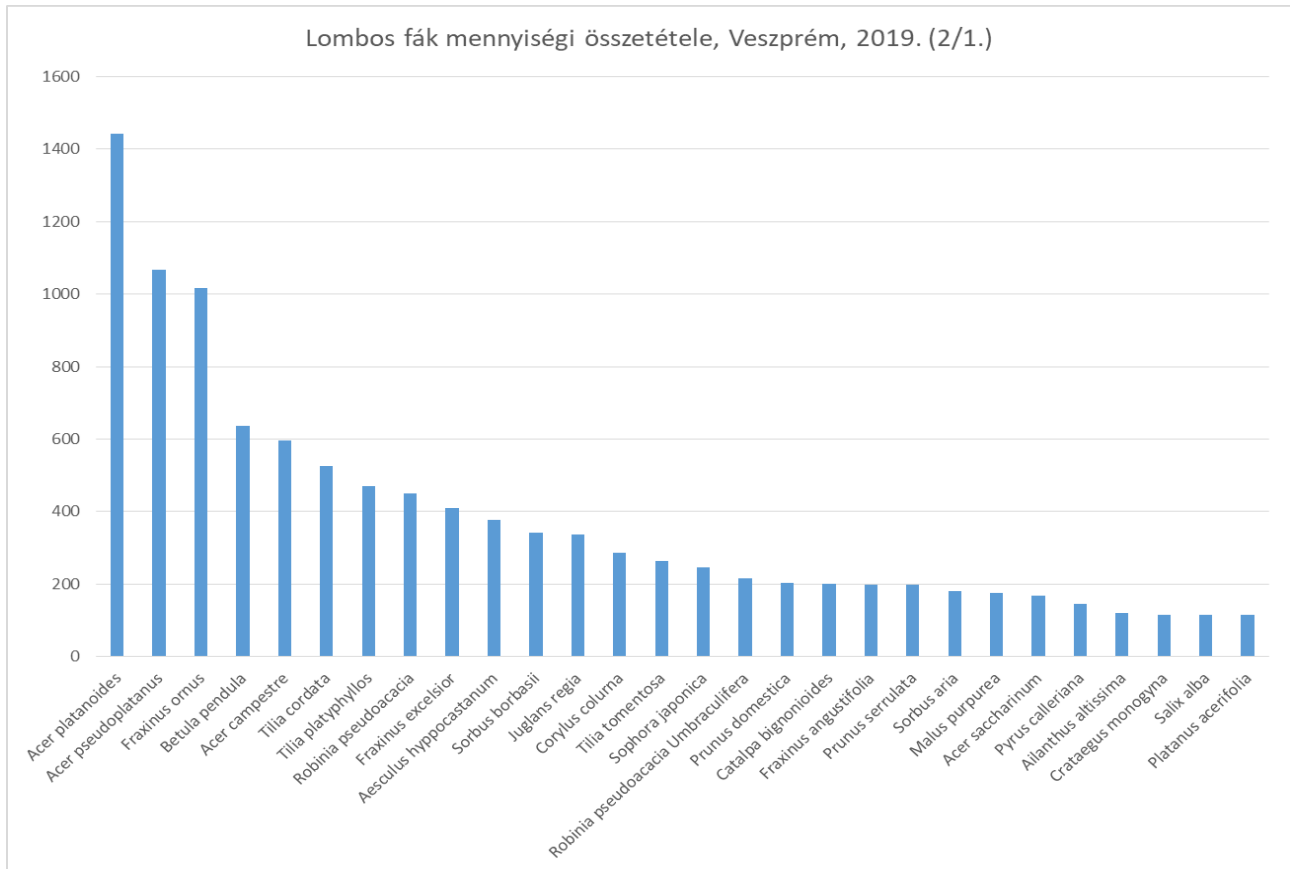
Fafaj	darabszám
Pinus nigra <sup>2</sup>	1035
Thuja orientalis <sup>2</sup>	604
Thuja occidentalis <sup>2</sup>	591
Picea pungens <sup>2</sup>	386
Picea abies <sup>1</sup>	362
Taxus baccata <sup>1</sup>	250
<i>ebből Taxus baccata "Dovastoniana Aurea": 1</i>	
<i>ebből Taxus baccata "Fastigiata": 1</i>	
<i>ebből Taxus baccata "Nissen's Corona": 2</i>	

<sup>20</sup> Egzóta: az ország területén nem őshonos faj.

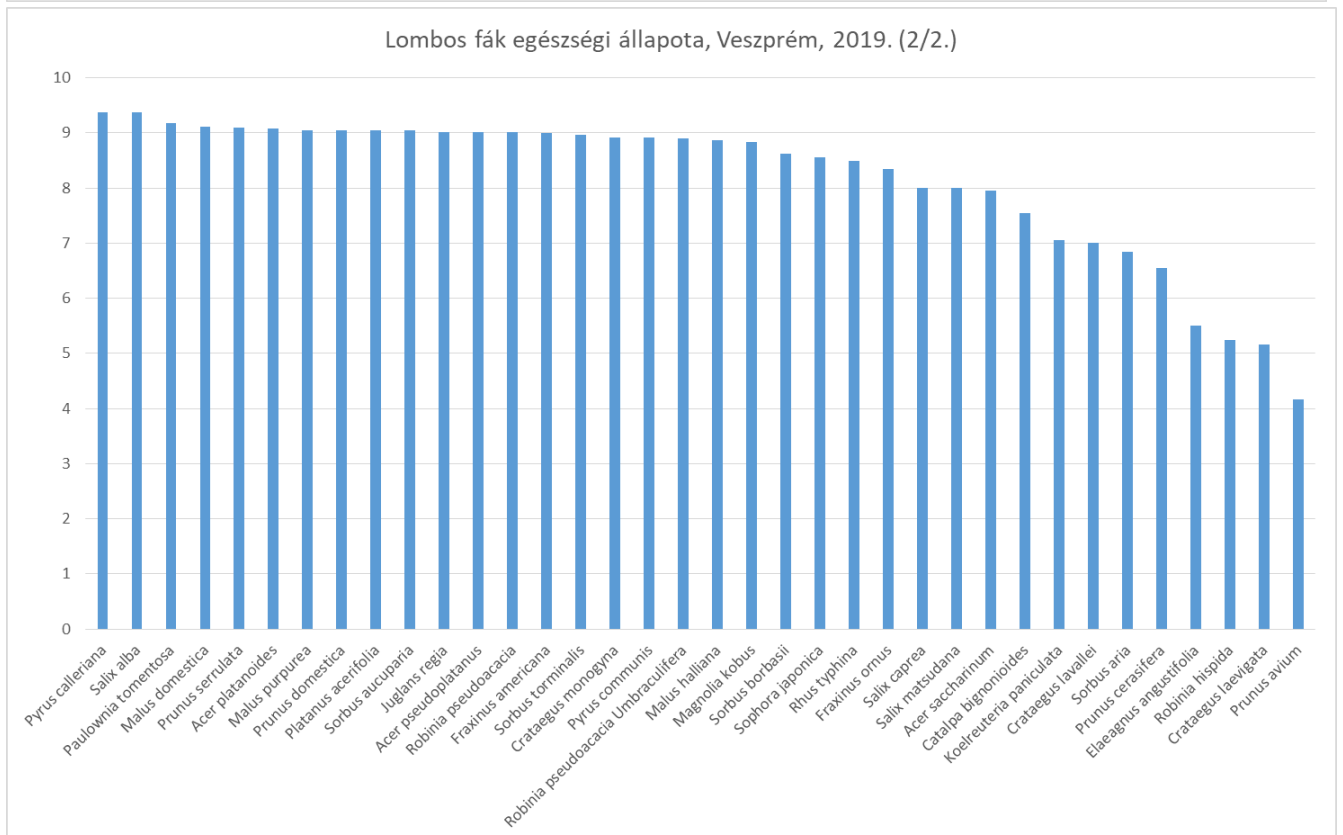
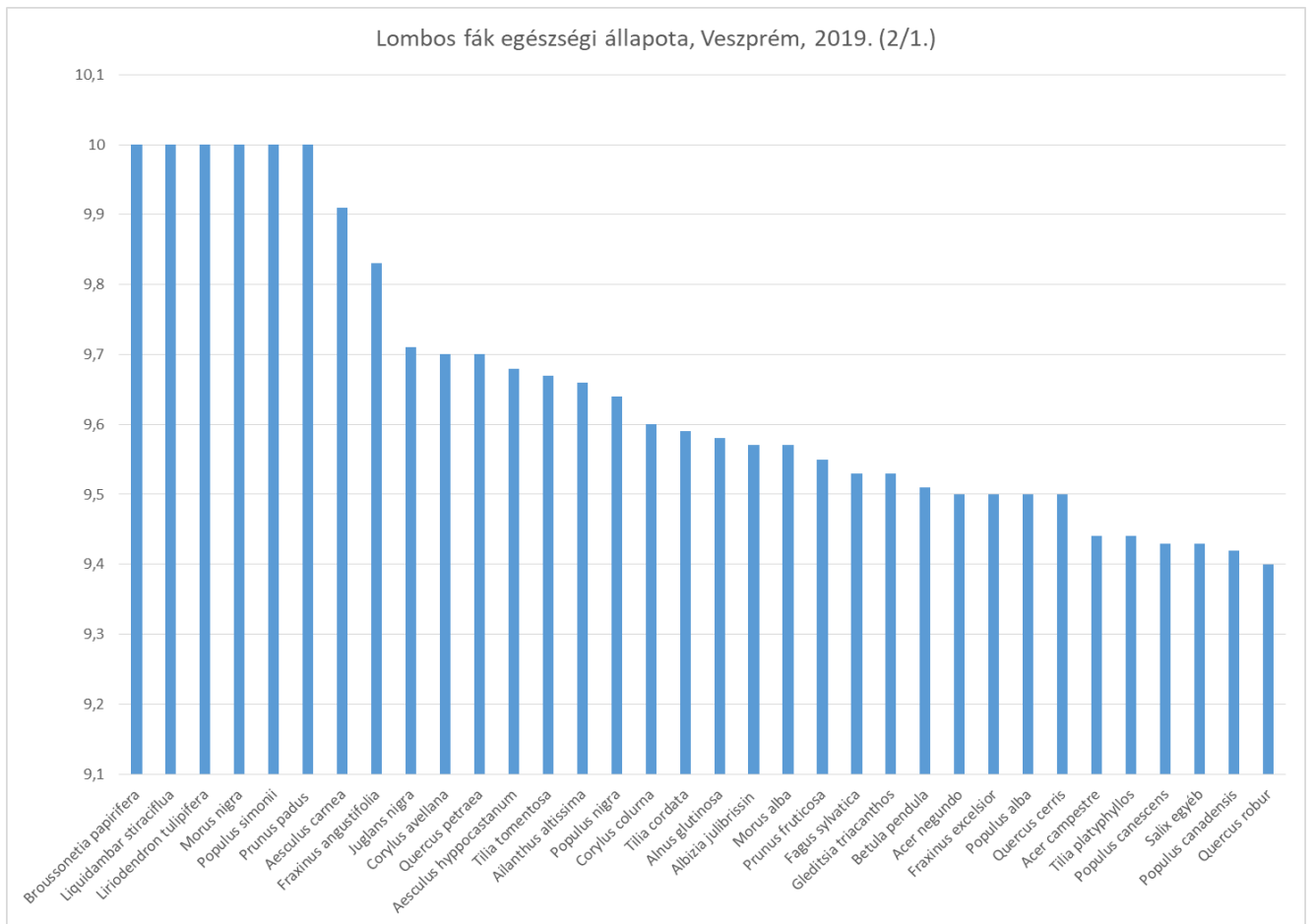
<b>Fafaj</b>	<b>darabszám</b>
<i>ebből Taxus baccata "Overeynderii": 1</i>	
<i>ebből Taxus baccata "Semperaurea": 5</i>	
<i>Chamaecyparis lawsoniana</i> <sup>2</sup>	137
<i>ebből Chamaecyparis lawsoniana "Glauca": 1</i>	
<i>ebből Chamaecyparis lawsoniana "Globus": 2</i>	
<i>ebből Chamaecyparis lawsoniana "Stewartii": 1</i>	
<i>ebből Chamaecyparis lawsoniana "Wisselii": 2</i>	
<i>Juniperus communis</i> <sup>1</sup>	109
<i>Pinus sylvestris</i> <sup>1</sup>	101
<i>ebből Pinus sylvestris "Watereri": 1</i>	
<i>Larix decidua</i> <sup>1</sup>	48
<i>Abies concolor</i> <sup>2</sup>	38
<i>ebből Abies Concolor "Violacea": 1</i>	
<i>Psudotsuga menziesii</i> <sup>2</sup>	29
<i>Sequoiadendron giganteum</i> <sup>2</sup>	29
<i>Abies alba</i> <sup>1</sup>	28
<i>Pinus wallichiana</i> <sup>2</sup>	23
<i>Juniperus chinensis</i> <sup>2</sup>	19
<i>ebből Juniperus chinensis "Blauuw": 1</i>	
<i>ebből Juniperus chinensis "Ketelerii": 3</i>	
<i>Pinus mugo</i> <sup>2</sup>	19
<i>Abies nordmanniana</i> <sup>2</sup>	16
<i>Ginkgo biloba</i> <sup>2</sup>	15
<i>Cedrus atlantica</i> <sup>2</sup>	11
<i>ebből Cedrus atlantica "Glauca": 3</i>	
<i>Juniperus virginiana</i> <sup>2</sup>	9
<i>ebből Juniperus virginiana "Glauca": 2</i>	
<i>ebből Juniperus virginiana "Pseudocupressus": 3</i>	
<i>Abies cephalonica</i> <sup>2</sup>	7
<i>Pinus strobus</i> <sup>2</sup>	5
<i>Abies pinsapo</i> <sup>2</sup>	4
<i>Juniperus scopulorum</i> <sup>2</sup>	4
<i>ebből Juniperus scopulorum "Moonglow": 1</i>	
<i>Taxodium distichum</i> <sup>2</sup>	3
<i>Abies cilicica</i> <sup>2</sup>	3
<i>Calocedrus decurrens</i> <sup>2</sup>	2
<i>ebből Calocedrus decurrens "Variegata": 1</i>	
<i>Chamaecyparis nootkatensis</i> <sup>2</sup>	2
<i>ebből Chamaecyparis nootktensis "Pendula": 2</i>	

<b>Fafaj</b>	<b>darabszám</b>
Tsuga canadensis <sup>2</sup>	2
Torreya californica <sup>2</sup>	2
Abies numidica <sup>2</sup>	1
Abies procera <sup>2</sup>	1
<i>ebből Abies procera "Glauca": 1</i>	
Chamaecyparis pisifera <sup>2</sup>	1
<i>ebből Chamaecyparis pisifera "Filifera": 1</i>	
Cedrus deodara <sup>2</sup>	1
Cupressus arizonica <sup>2</sup>	1
<i>ebből Cupressus arizonica "Glauca": 1</i>	
Picea excelsa <sup>2</sup>	1
<i>ebből Picea excelsa "Cranstoeii": 1</i>	
Picea glauca <sup>2</sup>	1
Picea orientalis <sup>2</sup>	1
Pinus bungeana <sup>2</sup>	1
Pinus jeffreyi <sup>2</sup>	1
Pinus maritima <sup>2</sup>	1
Sequoia sempervirens <sup>2</sup>	1

### 4.5.3 LOMBOS FÁK



17. ÁBRA LOMBOS FÁK MENNYISÉGI ÖSSZETÉTELE



18. ÁBRA LOMBOS FÁK EGÉSZSÉGI ÁLLAPOTA



## 8. TÁBLÁZAT LOMBOS FÁK ÖSSZEFOGLALÓ ADATAI

(1: őshonos; 2: egzóta)<sup>21</sup>

fafaj		darab- szám
Acer platanoides	1	1441
Acer pseudoplatanus	1	1066
Fraxinus ornus	1	1016
Betula pendula	1	636
Acer campestre	1	595
Tilia cordata	1	526
Tilia platyphyllos	1	470
Robinia pseudoacacia	2	451
Fraxinus excelsior	1	411
Aesculus hyppocastanum	1	377
Sorbus borbasii	1	341
Juglans regia	1	337
Corylus colurna	2	287
Tilia tomentosa	1	263
Sophora japonica	2	246
Robinia pseudoacacia Umbraculifera	2	215
Prunus domestica	1	204
Catalpa bignonioides	2	202
Fraxinus angustifolia	1	198
Prunus serrulata	2	198
Sorbus aria	1	181
Malus purpurea	2	176
Acer saccharinum	2	169
Pyrus callieriana	2	145
Ailanthus altissima	2	120
Crataegus monogyna	1	115
Salix alba	1	115
Platanus acerifolia	2	114
Sorbus aucuparia	1	98
Salix egyéb	1	86
Corylus avellana	1	84
Quercus robur	1	74
Aesculus carnea	2	72
Acer negundo	2	71
Gleditsia triacanthos	2	65
Morus alba	1	59
Carpinus betulus	1	55
Alnus glutinosa	1	51

<sup>21</sup> Egzóta: az ország területén nem őshonos faj.

fafaj		darab- szám
Koelreuteria paniculata	2	46
Populus nigra	1	45
Quercus robur Fastigiata	2	44
Malus halliana	2	41
Pyrus communis	1	37
Malus domestica	1	34
Quercus petraea	1	31
Juglans nigra	2	28
Paulownia tomentosa	2	27
Prunus cerasifera	1	27
Sorbus torminalis	1	27
Crataegus laevigata	1	24
Populus canescens	1	23
Populus canadensis	2	19
Prunus fruticosa	1	18
Fagus sylvatica	1	15
Elaeagnus angustifolia	1	10
Liriodendron tulipifera	2	10
Fraxinus pennsylvanica	2	10
Salix matsudana	2	9
Populus alba	1	8
Acer opalus	2	7
Albizia julibrissin	2	7
Tilia elegantissima	2	7
Magnolia kobus	2	6
Betula papyrifera	2	6
Quercus macrocarpa	2	6
Prunus avium	1	6
Eucommia ulmoides	2	5
Sorbus americana	2	5
Liquidambar styraciflua	2	4
Populus simonii	2	4
Celtis australis	2	4
Robinia hispida	2	4
Quercus pubescens	1	4
Morus nigra	2	3
Prunus padus	1	3
Acer tataricum	1	3
Evodia hupehensis	2	3
Gymnocladus dioicus	2	3
Crataegus lavalleyi	2	2
Parrotia persica	2	2
Fraxinus americana	2	2
Quercus cerris	1	2
Quercus graeca	2	2

fafaj		darab- szám
Rhus typhina	2	2
Sorbus bakonyensis	1	2
Sorbus rotundifolia	1	2
Broussonetia papyrifera	2	1
Aesculus parviflora	2	1
Salix caprea	1	1
Betula maximowicziana	2	1
Cerasus avium	1	1
Cerasus mohácsyana	1	1
Cerasus vulgaris	1	1
Cotinus coggygria	1	1
Crataegus pedicellata	2	1
Maclura pomifera	2	1
Phellodendron amurense	2	1
Pterocarya fraxinifolia	2	1
Pyrus betulifolia	2	1
Quercus hybrida	2	1
Quercus macranthera	2	1
Sorbopyrus auricularis	2	1
Sorbus degenii	2	1
Tilia hybrida	2	1
Ziziphus jujuba	2	1

## 9. TÁBLÁZAT A GYENGE EGÉSZSÉGI ÁLLAPOTÚ FÁK EGÉSZSÉGI ÁLLAPOT SZERINT MEGOSZLÁSA

Gyenge egészségi állapotú fák megoszlása közterületen	
Egészségi állapot (1-10; 1: elhalt, 10: kiváló)	darabszám
1	54
2	59
3	66
4	149
5	512
<b>Összesen</b>	<b>840</b>

A fák egészségi állapotának vizsgálata városképi és baleset megelőzési szempontból egyaránt fontos. A közepesnél gyengébb állapotú fák törzse, ágrendszere fokozatosan leépül, meggyengül, szelnyomásra érzékennyé válik. Ezeket a fákat minden körzetben fel kell deríteni és el kell távolítani.

### 4.5.4 FAKIVÁGÁS ÉS FAPÓTLÁS

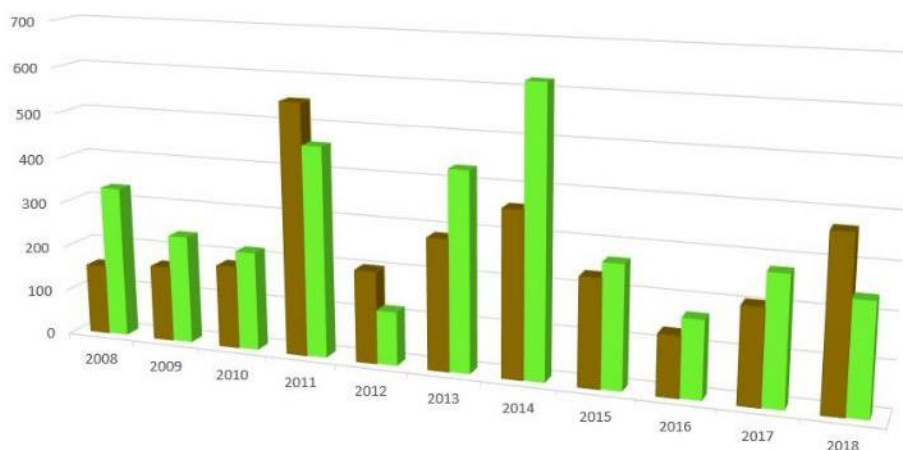
A fakivágás és a fapótlás szabályait a fás szárú növények védelméről szóló 346/2008.(XII.30.) Korm. rendelet szabályozza. A fák kivágása indulhat kérelemre (kivitelező, magánszemély), vagy hivatalból (VKSZ Zrt.). A fakivágási engedély a jegyző nevében a Közigazgatási Iroda adja ki. A kivágott fát pótolni kell. A növénytelepítések forrásai - fontossági sorrendben - az alábbi tevékenységek voltak:

- önkormányzati beruházáshoz kapcsolódó növénytelepítések;
- VKSZ Zrt. növénytelepítései (önkormányzati megrendelésre);
- képviselői keretből végzett növénytelepítések;
- magánszemélyek, cégek vagy társadalmi szervezetek által végzett növénytelepítések.

A fakivágási kérelem benyújtását megelőzően előzetes vizsgálatra kerül sor (Városüzemeltetési Iroda), amelyben szakember megvizsgálja, hogy a fa kivágásának objektív körülményei fennállnak-e (a fa egészségi állapotának, elhelyezkedésének vizsgálata). A fakivágási kérelem csak akkor kerül benyújtásra, ha a fa kivágásának objektív körülményei fennállnak.

Veszprém városának jelenleg nincsen önálló rendelete a fakivágásra, fapótlásra és favédelemre. A fákkal kapcsolatos eljárások a Helyi Építési Szabályzat (HÉSZ) és a fás szárú növények védelméről szóló 346/2008.(XII.30.) Korm. rendelet szerint történnek.

Fakivágási engedély írásos szakvélemény alapján készül. Az önkormányzat az elmúlt időszakban arra törekedett, hogy minden évben több fát ültessen el közterületen, mint amennyit kivágtak. Az elmúlt időszak eredményeit az alábbi ábra mutatja be.



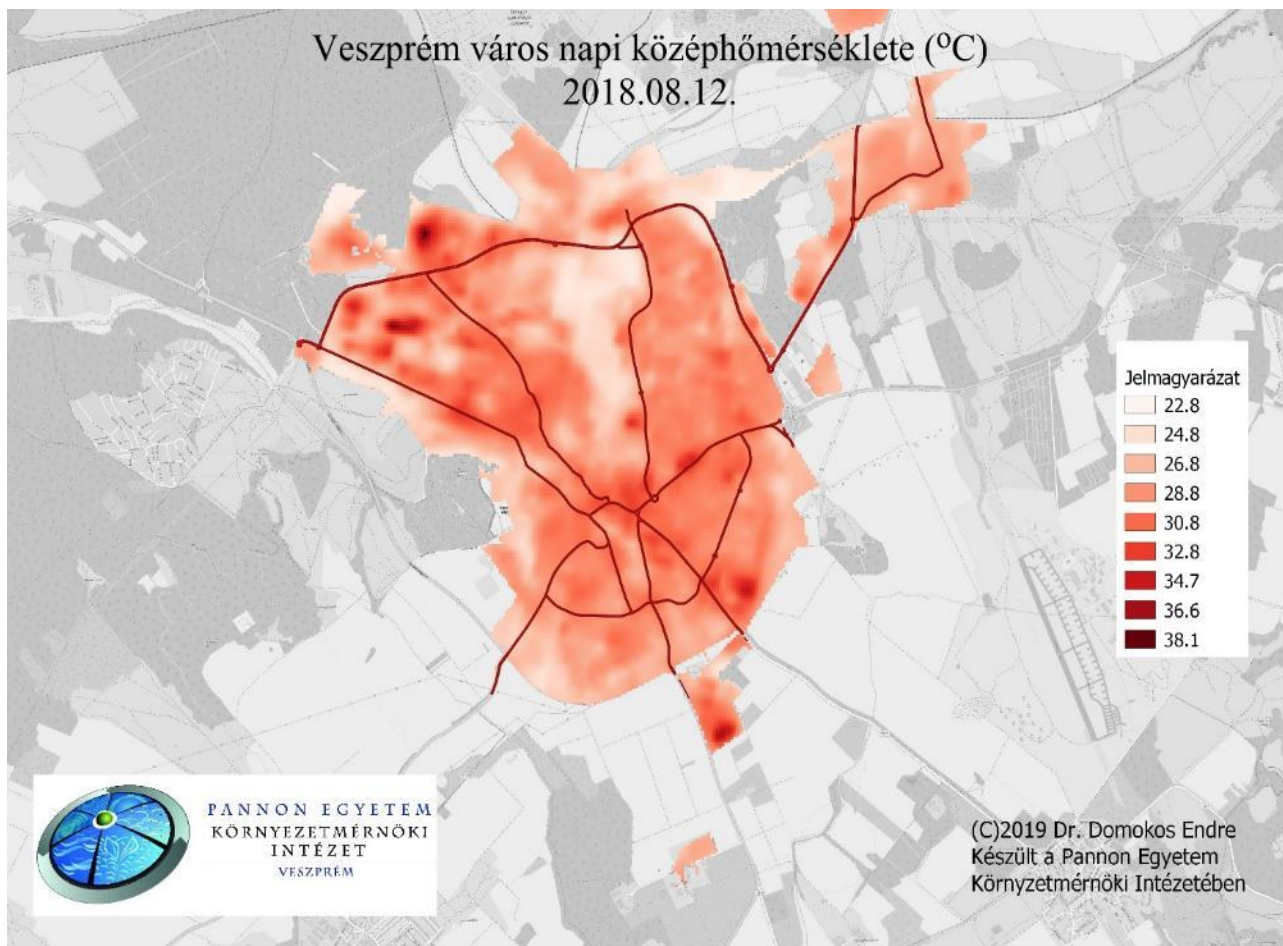
	2008	2009	2010	2011	2012	2013	2014	2015	2016	2017	2018
■ Fakivágás	153	165	181	550	201	285	360	233	130	205	369
■ Faültetés	333	238	217	460	117	433	621	267	168	277	239

## 19. ÁBRA FAKIVÁGÁSOK ÉS ÜLTETÉSEK ALAKULÁSA (2008-2018)

#### 4.5.5. VESZPRÉMI HŐSZIGETEK

A hőszigetek kiterjedése és intenzitása növénytelepítéssel jelentősen csökkenthető.

A veszprémi hőszigetek elhelyezkedését mutatja be a következő ábra.<sup>22</sup>

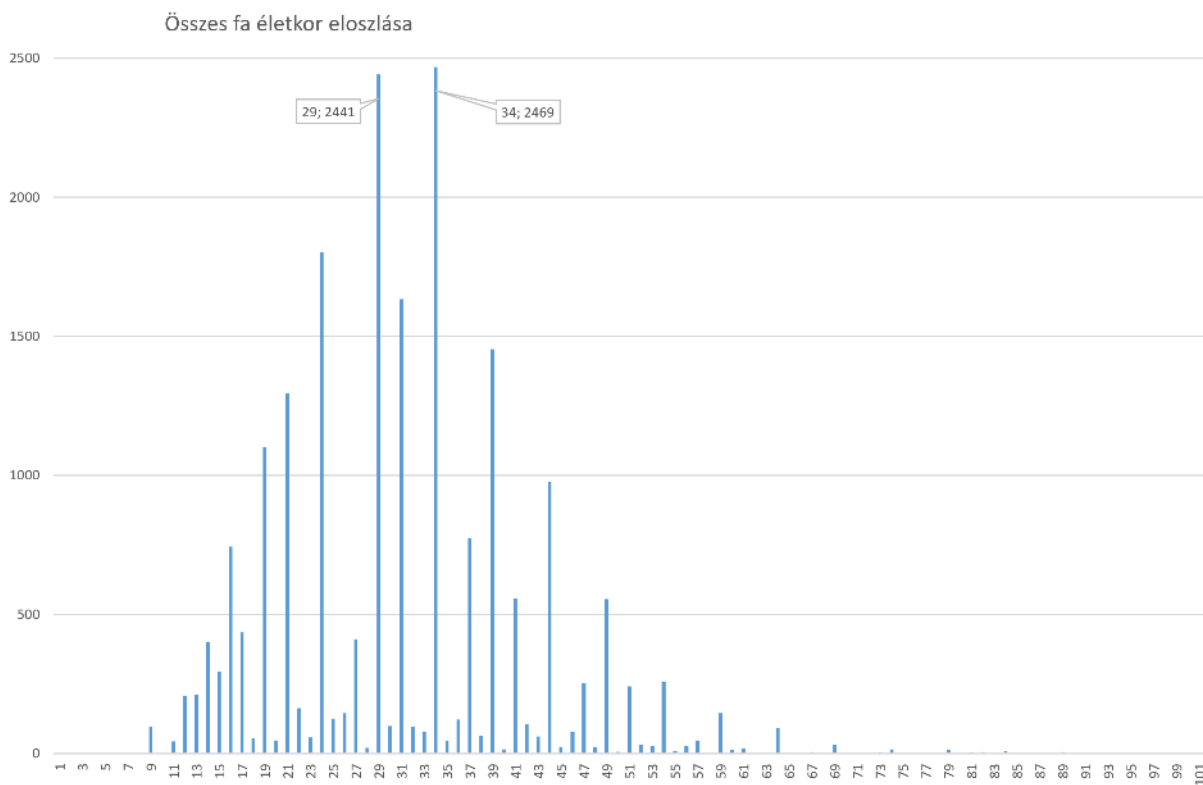


<sup>22</sup> Pannon Egyetem Környezetmérnöki Intézet, Dr. Domokos Endre (Veszprém, 2018.)

#### 4.5.6. A VESZPRÉMI FÁK ÉLETKOR SZERINTI MEGOSZLÁSA<sup>23</sup>

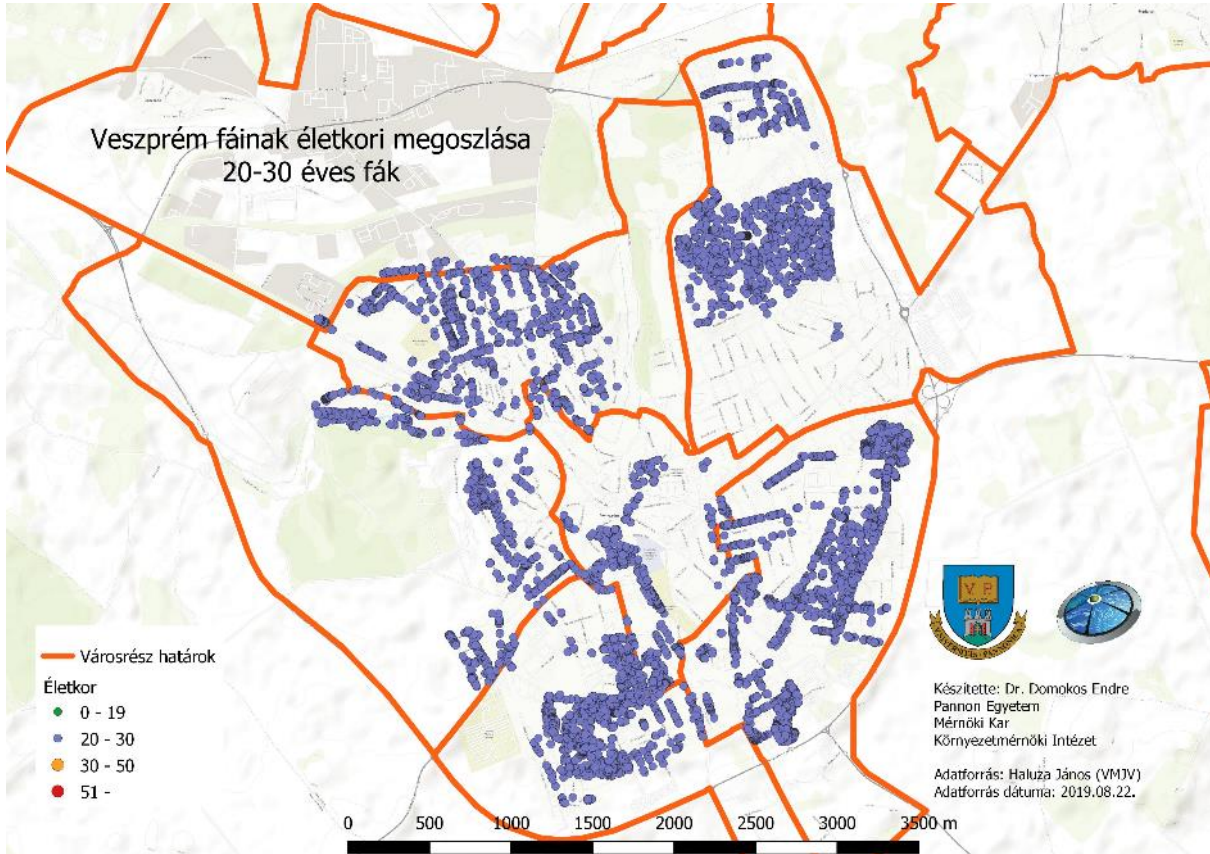
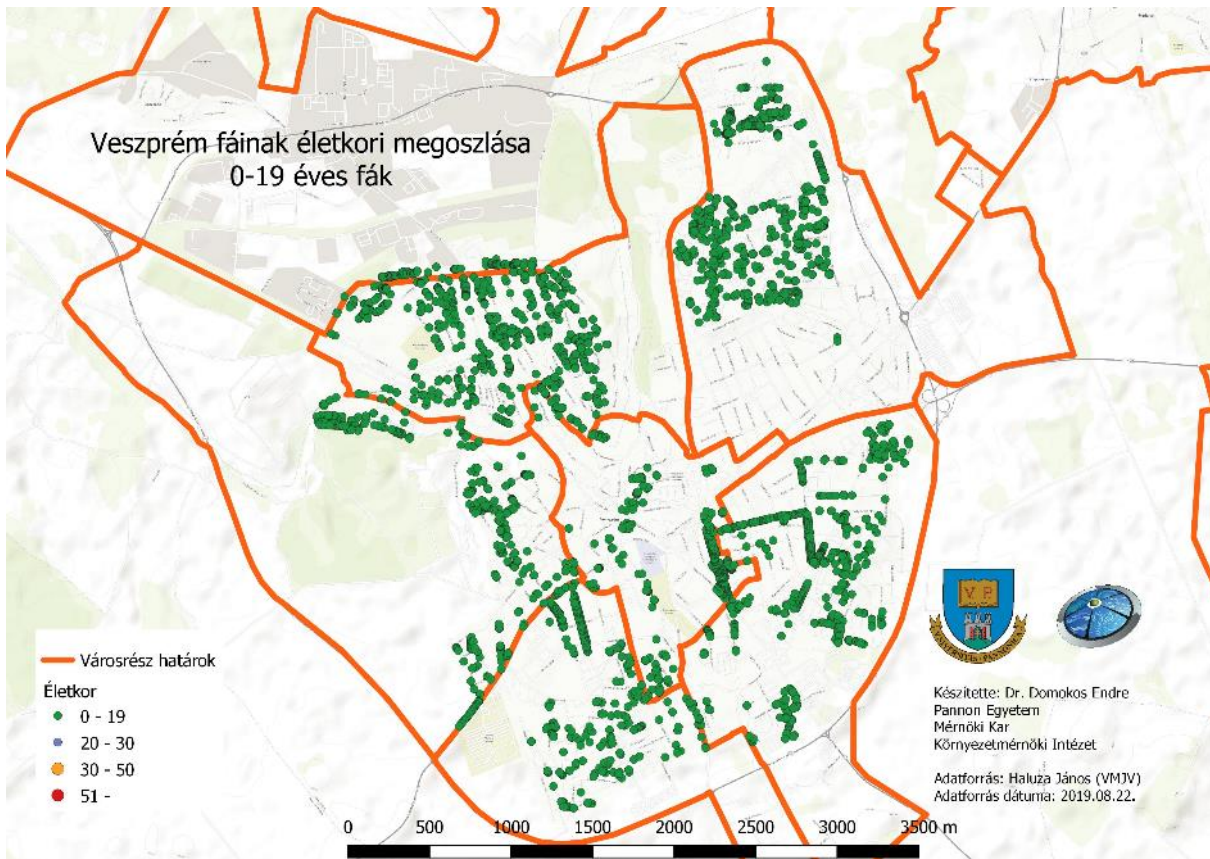
Az adatbázisban jelenleg 20636 fa található. A továbbiakban ez az egyedszám a viszonyítási alap

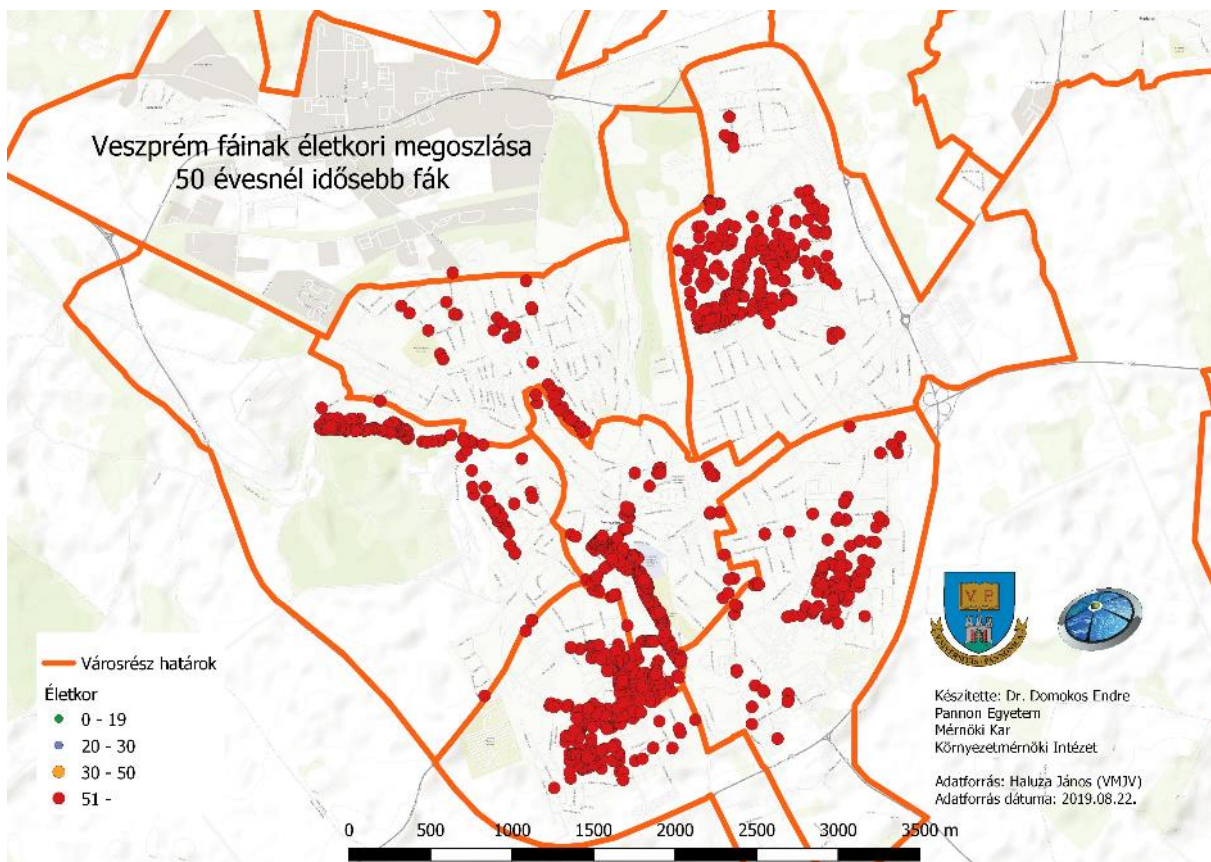
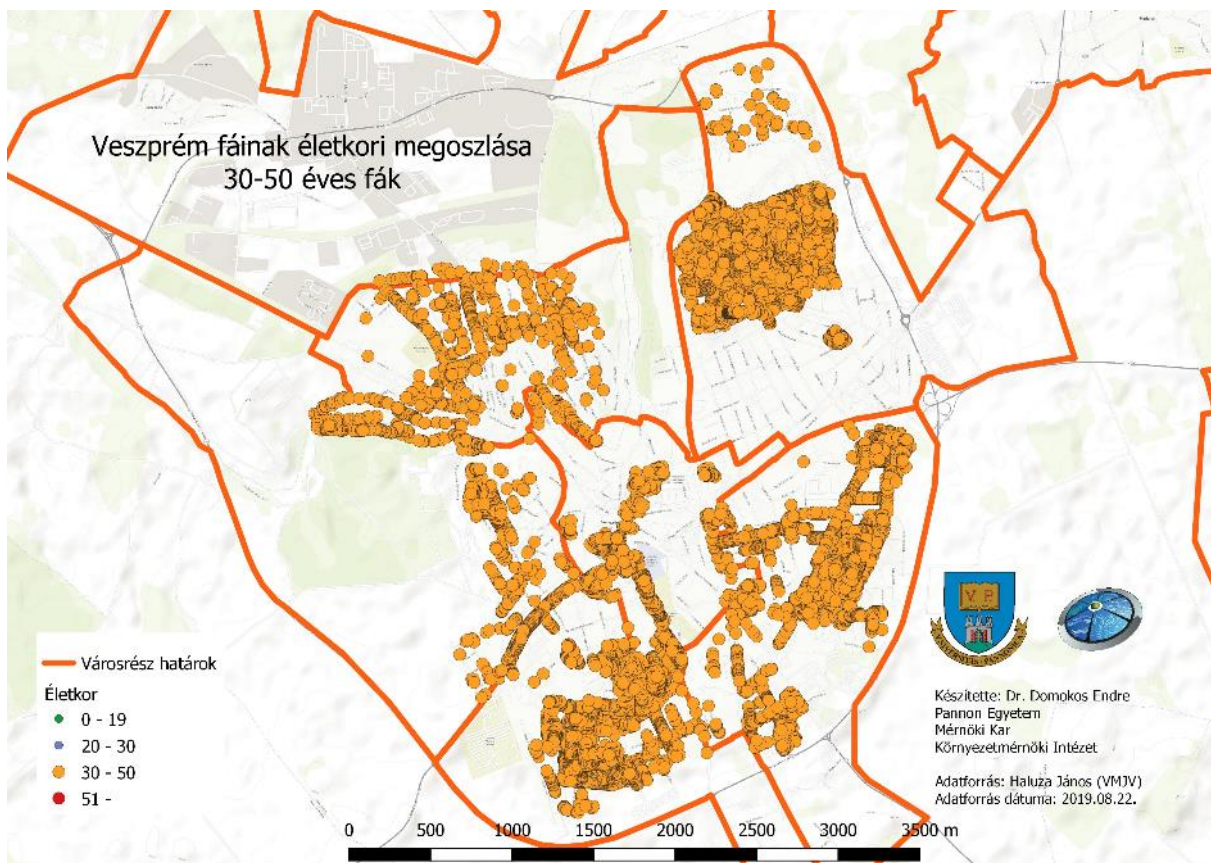
A fák életkori eloszlását megfigyelve megállapítható, hogy a leggyakoribb fa életkor 34 éves (2469 db, 12,0%) és 29 éves (2441 db, 11,9%). Ötven évesnél idősebb fák száma elenyésző (1035 db, 5,0%).



<sup>23</sup> Pannon Egyetem Környezetmérnöki Intézet, Dr. Domokos Endre (Veszprém, 2019.)

## Térképi eloszlás életkor szerint







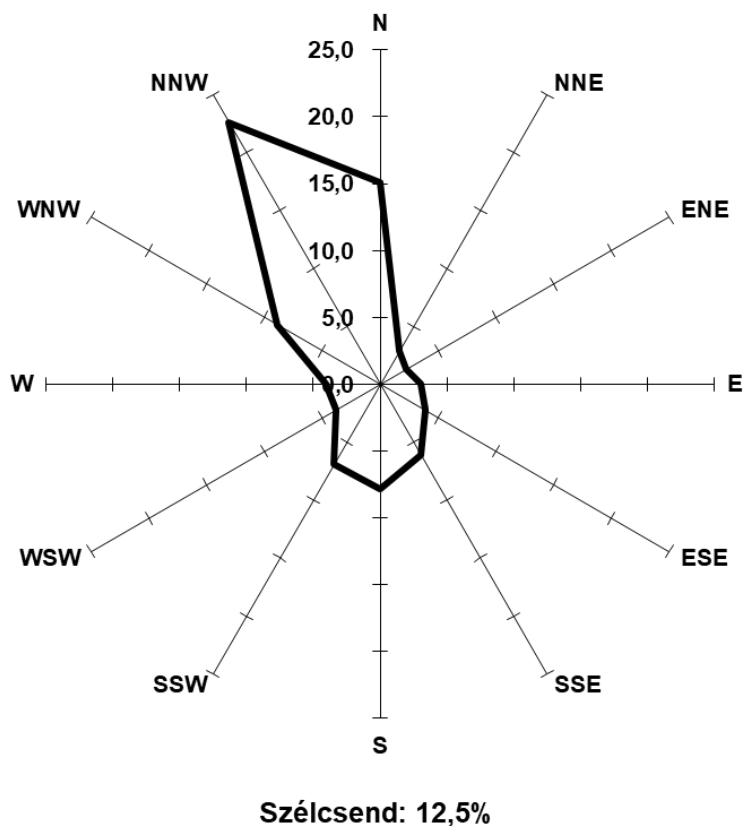
#### 4.6 VESZPRÉMI ÉLŐHELYEK ÁLTALÁNOS JELLEMZÉSE

A veszprémi élőhelyekre jellemző általános meteorológiai adatokat az alábbi táblázat foglalja össze.

#### 10. TÁBLÁZAT VESZPRÉM METEOROLÓGIAI VISZONYAI (2017-2018)

<b>Meteorológiai tényezők</b>	<b>Adatok</b>	<b>Mértékegység</b>
Napsütés évi összege	1960	óra
Tenyészedőszak napsütése	770	óra
Évi középhőmérséklet	12,2	°C
Vegetációs idő középhőmérséklete	18,8	°C
Abszolút maximumok átlaga	33,0	°C
Abszolút minimumok átlaga	-14,0	°C
Hőségnapok száma (t $\geq$ 30°C)	23	nap
Fagyos napok száma (t $\leq$ 0°C)	67	nap
Évi csapadék mennyisége	1021	mm
Csapadékos napok száma	143	nap
Vegetációs idő csapadéka	627	mm
Hótakarós napok száma	45	nap
Átlagos szélsebesség	3,0-3,5	m/s

**Szélirányok gyakorisága - Veszprém 2016-2017**  
[%]



Zöldfelületek létesítése és fenntartása során az alábbi jellemzőket kell figyelembe venni:

- Változatos terepviszonyok (vízfolyás környezetétől a dolomit szikla platóig)
- Változatos talajtípusok: rendzina, karbonátos réti (vagy öntés) talaj, váztalaj; a barna erdőtalaj ritka; a rossz vízgazdálkodású meszes talajok gyakoriak; agyagos, vályogos, dolomitmorzsalékos talajok; a humusz aránya < 1%;
- A termőréteg vastagsága gyakran legfeljebb 30-50 cm; 1 méternél ritkán nagyobb;
- gazdag történeti és épített örökség.

Fatelepítés általában csak teljes talajcserével lehetséges. Mély termőrétegű talaj esetén az ültetőgödör mérete min. 1x1x1 m<sup>3</sup>, sekély termőrétegű váztalaj, kőzetthasú talaj esetén az ültetőgödör mérete min. 1,5x1,5x1,5 méter.

## 4.7 ZÖLDFELÜLET GAZDÁLKODÁS JOGSZABÁLYI HÁTTERE

Veszprém közigazgatási területén jelenleg az alábbi védett természeti területek, védett természeti emlékek találhatók.

1. 62/2007.(XII.27.) Ör. a helyi jelentőségű védett természeti értékek védettségének fenntartásáról:

- Vörösmarty tér 7. (4754 hrsz.) magánterület (tiszafa)

2. 7/2011.(II.24.) Ör. a helyi védett természeti területté nyilvánításról:

- 589 hrsz. (Benedek-hegy)
- 5043 hrsz. (Kálvária-domb)
- 079/46 és 079/60 hrsz. (Ördög-szikla): a 079/60 hrsz. megszűnt és 079/75, 079/76, 079/77 lett belőle.
- 791. hrsz. és 793. hrsz. (Sintér-domb)
- 2064/6 hrsz. (Jutaspusztai szikla)

3. 9/2015.(II.26.) Ör. az Ulmus minor Mill. "Jaqueline Hillier" faegyedek helyi jelentőségű védett természeti emlékké nyilvánításáról:

- 24/2 hrsz. (Ulmusok) Fortuna udvar, Gizella udvar;
- 5041 hrsz. (Ulmus) Színházkert;
- 2548/3 hrsz. (Ulmusok) Cserhát 3. mellett: az új hrsz: 2548/5;

A védelmet fenntartotta a 33/2018.(IX.27.) Ör. a helyi jelentőségű védett természeti emlékké nyilvánításról.

4. Dózsa György út 4. előtt álló tiszafa (Taxus): a növényt helyi védelem alá helyezte a

- 33/2018.(IX.27.) Ör. a helyi jelentőségű védett természeti emlékké nyilvánításról.

5. A Kollégium u. 1. (578. és 579 hrsz.) magánterületén álló 8 db borostyán, mint védett természeti emlék. Védetté nyilvánította a 33/2018.(IX.27.) Ör. a helyi jelentőségű védett természeti emlékké nyilvánításról.

6. A természet védelméről szóló 1996. évi LIII. tv. erejénél fogva védett elemek a lápok, források, szikla alakzatok stb. (ex lege védelem).

7. Gyulafirátót láp (Natura 2000) ex lege védelem a 8005/2001. (MK 156.) KöM tájékoztató szerint. A területek jegyzékét a melléklet 4.7.1 pontja tartalmazza.

8. 15622 hrsz. (Csatárhegyi barlang) ex lege védelem a törvény alapján.

9. A közigazgatási területen található mintegy 29 forrás: ex lege védelem a törvény alapján.

10. A 275/2004. Korm. rendelet és a 14/2010. KvVM rendelet alapján védett területek jegyzékét a melléklet 4.7.2 pontja tartalmazza.

11. A közterületeken lévő értékes növények listáját a 4.8 melléklet foglalja össze Strenner József munkája nyomán.

A felsorolt növényzetek egy része védelemre érdemes lehet. A védelem alá helyezést megelőzően körültekintő vizsgálatot lefolytatása szükséges. A védelem alá helyezés folyamatát a természet védelméről szóló 1996. évi LIII. tv. és a természetvédelmi kezelési tervek készítésére, készítőjére és tartalmára vonatkozó szabályokról szóló 3/2008. (II.5.) KvVM rendelet tartalmazza.

### **A zöldfelület gazdálkodás jogszabályi hátterét az alábbi felsorolás foglalja össze:**

- Magyarország Alaptörvénye (2011. 04.25.)
- Jogforrások: alaptörvény; törvény (országgyűlés); rendeletek (miniszterelnöki, miniszteri, országos szerv, helyi önkormányzat); határozat

Helyi önkormányzat: alkotmány 31. cikk

- (1) Magyarországon a helyi közügyek intézése és a helyi közhatalom gyakorlása érdekében helyi önkormányzatok működnek.
- 32. cikk
- (1) A helyi önkormányzat a helyi közügyek intézése körében törvény keretei között
- *a)* rendeletet alkot;
- *b)* határozatot hoz;
- *c)* önállóan igazgat;
- *d)* meghatározza szervezeti és működési rendjét;
- *e)* gyakorolja az önkormányzati tulajdon tekintetében a tulajdonost megillető jogokat;
- *f)* meghatározza költségvetését, annak alapján önállóan gazdálkodik;
- *g)* e célra felhasználható vagyonával és bevételeivel kötelező feladatai ellátásának veszélyeztetése nélkül vállalkozást folytathat;
- *h)* dönt a helyi adók fajtájáról és mértékéről;
- *i)* önkormányzati jelképeket alkothat, helyi kitüntetéseket és elismerő címeket alapíthat;
- *k)* szabadon társulhat más helyi önkormányzattal, érdek-képviselési szövetséget hozhat létre, feladat- és hatáskörében együttműködhet más országok helyi önkormányzatával, és tagja lehet nemzetközi önkormányzati szervezetnek;
- *l)* törvényben meghatározott további feladat- és hatásköröket gyakorol.
- (2) Feladatkörében eljárva a helyi önkormányzat törvény által nem szabályozott helyi társadalmi viszonyok rendezésére, illetve törvényben kapott felhatalmazás alapján önkormányzati rendeletet alkot.
- (3) Az önkormányzati rendelet más jogszabállyal nem lehet ellentétes.
- (6) A helyi önkormányzatok tulajdona köztulajdon, amely feladataik ellátását szolgálja.

- alaptörvény 33. cikk
- (1) A helyi önkormányzat feladat- és hatásköreit a képviselő-testület gyakorolja.
- alaptörvény 38. cikk
- (1) Az állam és a helyi önkormányzatok tulajdona nemzeti vagyon.
- (5) Az állam és a helyi önkormányzatok tulajdonában álló gazdálkodó szervezetek törvényben meghatározott módon, önállóan és felelősen gazdálkodnak a törvényesség, a célszerűség és az eredményesség követelményei szerint.
- 32. cikk
- (1) A helyi önkormányzat a helyi közügyek intézése körében törvény keretei között
- a) rendeletet alkot;
- b) határozatot hoz;
- c) önállóan igazgat;
- d) meghatározza szervezeti és működési rendjét;
- e) gyakorolja az önkormányzati tulajdon tekintetében a tulajdonost megillető jogokat;
- f) meghatározza költségvetését, annak alapján önállóan gazdálkodik;

Kötelezően ellátandó feladatok és önként vállalt feladatok:

- Régebben: 1990. évi LXV. Törvény; jelenleg: 2011. évi CLXXXIX. törvény

Magyarország helyi önkormányzatairól

13. § (1)2 A helyi közügyek, valamint a helyben biztosítható közfeladatok körében ellátandó helyi önkormányzati feladatok különösen:

- 1. településfejlesztés, településrendezés;
- 2. településüzemeltetés (köztemetők kialakítása és fenntartása, a közvilágításról való gondoskodás, kéményseprő-ipari szolgáltatás biztosítása, a helyi közutak és tartozékainak kialakítása és fenntartása, közparkok és egyéb közterületek kialakítása és fenntartása, gépjárművek parkolásának biztosítása);
- 3. a közterületek, valamint az önkormányzat tulajdonában álló közintézmény elnevezése;
- 4. egészségügyi alapellátás, az egészséges életmód segítését célzó szolgáltatások;
- 5. környezet-egészségügy (köztisztaság, települési környezet tisztaságának biztosítása, rovar- és rágcsálóirtás);
- 6. óvodai ellátás;
- 7. kulturális szolgáltatás, különösen a nyilvános könyvtári ellátás biztosítása; filmszínház, előadó-művészeti szervezet támogatása, a kulturális örökség helyi védelme; a helyi közművelődési tevékenység támogatása;
- 8.3 gyermekjóléti szolgáltatások és ellátások;
- 8a.4 szociális szolgáltatások és ellátások, amelyek keretében települési támogatás állapítható meg;
- 9. lakás- és helyiséggazdálkodás;

- 10. a területén hajléktalanná vált személyek ellátásának és rehabilitációjának, valamint a hajléktalanná válás megelőzésének biztosítása;
- 11. helyi környezet- és természetvédelem, vízgazdálkodás, vízkárelhárítás;
- 12. honvédelem, polgári védelem, katasztrófavédelem, helyi közfoglalkoztatás;
- 13. helyi adóval, gazdaságszervezéssel és a turizmussal kapcsolatos feladatok;
- 14. a kistermelők, őstermelők számára - jogszabályban meghatározott termékeik - értékesítési lehetőségeinek biztosítása, ideértve a hétféligi árusítás lehetőségét is;
- 15. sport, ifjúsági ügyek;
- 16. nemzetiségi ügyek;
- 17. közreműködés a település közbiztonságának biztosításában;
- 18. helyi közösségi közlekedés biztosítása;
- 19. hulladékgazdálkodás;
- 20. távhőszolgáltatás;
- 21. víziközmű-szolgáltatás,

Nincsen egységes zöldfelületgazdálkodási törvény: az egyes szakterületekre az ágazati törvények és rendeletek vonatkoznak. Ez széttagolt szabályozást eredményez. A zöldfelület gazdálkodásra vonatkozó szabályok tucatnyi törvényben és rendeletben vannak szétosztva.

- Vonatkozó egyéb jogszabályok:
- útügyi szabályok, előírások, szabványok (Útügyi Műszaki Előírás (ÚT 2-1.201:2008 szabvány)
- 346/2008.(XII.30.) a fás szárú növények védelméről
- 2009. évi XXXVII. Tv. Az erdőről és az erdő védelméről
- 23/2017. (IX.28. Ör. A településképp védelméről
- 1993. évi XLVIII. Tv. A bányászatról
- 39/2014. (X.31.) önkormányzati SzMSz
- 24/2017. (IX.28.) Ör: Helyi Építési Szabályzat és Szabályozási Terv
- 221/2008. (VIII. 30.) Korm. Rendelet a parlagfű elleni közérdekű védekezés végrehajtásának, valamint az állami, illetve a közérdekű védekezés költségei megállapításának és igénylésének részletes szabályairól
- 14/2013.(III.29.) Ör. a közterületek használatáról
- A köztisztasággal összefüggő tevékenységekről szóló 30/2014. (VI.30.) Ör.
- 78/2003. (XI.27.) GKM rendelet a játszótéri eszközök biztonságosságáról
- A játszótéri eszközökre vonatkozó szabványsorozat MSZ EN 1176:2008 1-11., MSZ EN 1177:2008
- EN 16630:2015 szabvány-tervezet (fitnesz-eszközök), és MSZ-EN 15312 (általános sporteszközök)
- ivóvíz minőségi követelményeiről és az ellenőrzés rendjéről szóló 201/2001. (X. 25.) Korm. rendelet
- 49/2015.(XI.06.) EMMI rendelet a Legionella által okozott fertőzési kockázatot jelentő közegekre, illetve létesítményekre vonatkozó közegészségügyi előírásokról
- Hőségterv az ivókutakra és csobogókra (2019)

- Városüzemeltetési Feladatok Kézikönyve (2008-2019)
- pad kihelyezési irányelvek: (141/2008(IV.22.) VFKB és 215/2008(VI.20.) VFKB határozatok
- 30/2014. (VI.30.) önkormányzati rendelet a köztisztasággal összefüggő tevékenységekről
- 14/2013.(III.29.) önkormányzati rendelet a közterületek használatáról
- 1/2014. (I.30.) önkormányzati rendelet a hulladékgazdálkodási közszolgáltatásról
- 2018. évi L. törvény Magyarország 2019. évi központi költségvetéséről
- 6/2019.(II.28.) Ör. az önkormányzat 2019. évi költségvetéséről
- a természet védelméről szóló 1996. évi LIII. tv.
- a természetvédelmi kezelési tervek készítésére, készítőjére és tartalmára vonatkozó szabályokról szóló 3/2008.(II.5.) KvVM rendelet
- a villamos energiáról szóló 2007. évi LXXXVI. tv.
- a villamosmű biztonsági övezetéről szóló 2/2013 (I.22.) NGM rendelet

#### 4.7.1 GYULAFIRÁTÓT NATURA 2000 TERÜLETEI

Gyulafirátóti Natura 2000 területek felsorolása a 8005/2001. (MK 156.) KöM tájékoztató szerint

Hrsz.	Terület (ha)
0155/1	1,2487
0156/2	0,0400
0156/3	0,0712
0156/4a	4,1507
0156/4b	2,2128
0156/5	0,2120
0156/6	1,8220
0156/7	10,8047
0156/8	2,0302
0156/9	0,3425
0157/2	0,0400
0158/1a	0,1530
0158/1b	0,8864
0158/2a	6,4238
0158/26	0,6306
0159/1	0,2878
0159/2	15,8263
0159/3	0,2570
0159/4	1,6473
0159/5	1,1708
0159/6	0,9531
0159/7	0,9428
0159/8	0,2921
0159/9	0,8084
0160/1	1,7842
0160/10a	4,2933
0160/10b	4,0691
0160/11	8,1334
0160/12	0,1644
0160/13	0,1465
0160/2	1,7836
0160/3	0,2157
0160/4	1,1525
0160/5	7,3688
0160/6	2,5011
0160/7	0,4608
0160/8a	4,5566
0160/8b	0,5199

Hrsz.	Terület (ha)
0160/9	0,0712
0161/2	0,0400
0161/3	8,1623
0161/4a	0,1844
0161/4b	0,0701
0161/4c	7,9899
0161/4d	0,5958
0161/4f	2,4610
0161/4g	0,0495
0161/4h	3,1237
0161/4j	0,0827
0161/4k	0,4351
0161/5	2,0844
0161/6	0,2449
0162/1a	0,1503
0162/1b	0,4362
0162/2	1,2068
0162/3	2,5117
0162/4	8,1933
0162/5	1,3534
0162/6	0,0668
0162/7	1,2319
0163/1	0,3900
0163/2	0,0502
0163/3	0,0265
0165/3	2,4361
0165/4	0,2718
0165/5	5,0645
0165/6a	0,2419
0165/6b	4,1762
0165/7a	0,1676
0165/7b	0,8713
0166/1	2,1602
0169/1a	2,0519
0169/1b	6,2652
0175/2a	4,8353
0175/2b	8,0892
0179/12a	0,3964

Hrsz.	Terület (ha)
0179/12b	0,0806
0179/13a	0,1183
0179/13b	0,1128
0179/14a	0,0547
0179/14b	0,2680
0179/16	0,2978
0179/17	0,1989
0179/18a	0,1158
0179/18b	0,2961
0179/19a	0,3620
0179/19b	0,1989
0179/20a	0,1908
0179/20b	0,1057
0179/21a	0,2170
0179/21b	0,0796
0179/22a	0,2497
0179/22b	0,0651
0179/23a	0,2418
0179/23b	0,0660
0179/24a	0,1627
0179/24b	0,0493
0179/25a	0,4707
0179/25b	0,0723
0180/1	0,0810
0181/3	0,4395
0181/4	0,2906
0181/5	0,4389
0181/6	0,5859
0181/7	0,0695
0182/1	0,9274
0183/10	0,0903
0183/6	0,3392
0183/7	0,0506
0183/8	0,4500
0183/9	0,4474
0184/2	0,0888

Összesen: 177,0175



A 275/2004. Korm. rendelet és a 14/2010. KvVM rendelet alapján védett területek jegyzéke

**„Papod és Miklád”, HUBF20002**

0129/1, 0130, 0131, 0132, 0133/1, 0133/2, 0134/1, 0134/2, 0134/3, 0135, 0136/1, 0136/2, 0136/3, 0137/1, 0138, 0145/1, 0145/2, 0145/3, 0145/4, 0145/5, 0145/6, 0145/7, 0146/1, 0146/2, 0146/3, 0146/4, 0146/5, 0146/6, 0146/7, 0146/8, 0146/9, 0147, 0148/4, 0148/5, 0148/6, 0150/2, 0150/4, 0150/6, 0150/7, 0150/8, 0150/10, 0150/11, 0151, 0152/1, 0152/2, 0152/3, 0152/4, 0152/5, 0152/6, 0153, 0154, 0155, 0156, 0157, 0158, 0159, 0160, 0161, 0162, 0163, 0164, 0165, 0166, 0167, 0323, 0324/1, 0324/2, 0324/3, 0325/1, 0325/2, 0325/3, 0325/4, 0325/5, 0325/6, 0325/7, 0325/8, 0325/9, 0325/10, 0325/11, 0325/12, 0325/13, 0325/14, 0325/15, 0325/16, 0325/17, 0325/18, 0326, 0327/1, 0327/2, 0327/3, 0327/4, 0327/5, 0327/6, 0327/7, 0327/8, 0327/9, 0327/10, 0328, 0329/1, 0329/2, 0329/3, 0330, 0331/1, 0331/2, 0331/3, 0331/4, 0331/5, 0331/6, 0332, 0333, 0334/1, 0334/2, 0335, 0336, 0337, 0338, 0339, 0340, 0341/2, 0341/4, 0341/5, 0341/6, 0341/7, 0341/8, 0341/9, 0341/10, 0341/11, 0341/12, 0341/13, 0342, 0343, 0344, 0345/2, 0345/3, 0345/4, 0345/5, 0345/6, 0346, 0347, 0348, 0349/1, 0349/2, 0349/3, 0350, 0351, 0352, 0353/1, 0353/2, 0354, 0355/1, 0355/2, 0356, 0357/2, 0357/3, 0357/4, 0357/5, 0357/6, 0357/7, 0357/8, 0357/9, 0358, 0359, 0361, 0362, 0363/1, 0363/2, 0365/1, 0365/2, 0365/3, 0365/4, 0366/1, 0366/2, 01049, 01050, 01051/2, 01052, 01054/2, 01055, 01067, 01068/1, 01068/2, 01069/7, 01070, 01071, 01072, 01073/1, 01073/2, 01074/1, 01074/3, 01074/4, 01075, 01076, 01077, 01078, 01079, 01080, 01081, 01082, 01083, 01084, 01085, 01086, 01087, 01088, 01089, 01090, 01091, 01092, 01093, 01094, 01095, 01096, 01097, 01098, 01099/1, 01099/2, 01100, 01101, 01102, 01103, 01104, 01105, 01106, 01107, 01108, 01109, 01110, 01111, 01112, 01113, 01114, 01115, 01116, 01117, 01118, 01119, 01120, 01121, 01122, 01123/1, 01123/2, 01123/3, 01124, 01125, 01126, 01127, 01128, 01129, 01130, 01131, 01132, 01133, 01134, 01135, 01136, 01137, 01138, 01139, 01140, 01141, 01142, 01143, 01144, 01145, 01146, 01149/2, 01150/4, 01150/5, 01150/6, 01150/7, 01150/9, 01151, 01155/1, 01155/2, 01156/2, 01156/3, 01156/4, 01156/5, 01156/6, 01156/7, 01156/8, 01156/9, 01157/2, 01158/1, 01158/2, 01159/1, 01159/2, 01159/3, 01159/4, 01159/5, 01159/6, 01159/7, 01159/8, 01159/9, 01160/1, 01160/2, 01160/3, 01160/4, 01160/5, 01160/6, 01160/7, 01160/8, 01160/9, 01160/10, 01160/11, 01160/12, 01160/13, 01161/2, 01161/3, 01161/4, 01161/5, 01161/6, 01162/1, 01162/2, 01162/3, 01162/4, 01162/5, 01162/6, 01162/7, 01163/1, 01163/2, 01164, 01165/3, 01165/4, 01165/5, 01165/6, 01165/7, 01166/1, 01166/2, 01171/1, 01171/2, 01171/10, 01171/12, 01171/13, 01171/14

**„Csatár- hegy és Miklós-Pál-hegy”, HUBF20008**

050/5, 050/6, 050/7, 050/8, 050/9, 051/4, 051/5, 051/6, 051/7, 052/1, 053/2, 053/3, 053/4, 053/5, 053/7, 053/8, 053/10, 053/11, 053/12, 053/13, 053/14, 053/15, 053/16, 053/17, 053/18, 053/19, 054, 055/2, 055/3, 055/4, 055/5, 055/6, 055/7, 055/8, 055/9, 055/10, 055/11, 055/12, 055/13, 055/14, 055/15, 055/16, 055/17, 055/18, 055/19, 055/20, 055/21, 055/22, 057, 059/1, 059/2, 059/3, 059/4, 059/5, 059/6, 059/7, 060/2, 060/3, 061, 062/3, 062/4, 062/5, 062/8, 062/9, 062/10,

062/11, 062/12, 062/14, 062/15, 062/16, 063/2, 065/2, 065/3, 065/8, 065/10, 065/11, 065/12, 065/13, 065/14, 066/2, 077/1, 077/2, 078/1, 078/3, 078/4, 078/5, 079/3, 079/4, 079/5, 079/6, 079/7, 079/8, 079/10, 079/11, 079/14, 079/15, 079/16, 079/17, 079/20, 079/21, 079/22, 079/23, 079/24, 079/25, 079/26, 079/27, 079/28, 079/29, 079/30, 079/32, 079/33, 079/34, 079/38, 079/39, 079/40, 079/41, 079/44, 079/46, 079/48, 079/49, 079/50, 079/51, 079/52, 079/53, 079/54, 079/55, 079/56, 079/57, 079/58, 079/59, 079/60, 079/61, 079/62, 079/63, 079/64, 079/65, 079/66, 079/67, 079/68, 083/3, 083/4, 083/5, 083/6, 083/7, 083/8, 083/9, 083/10, 083/11, 083/12, 083/13, 083/14, 083/15, 083/16, 083/17, 083/18, 084, 085, 086/1, 086/2, 086/3, 086/4, 086/5, 087, 088/1, 088/2, 088/3, 088/4, 088/5, 088/6, 088/7, 089/1, 089/2, 089/3, 090/2.

#### **Kádártai dolomitmezők”, HUBF20017**

0176/2, 0176/5, 0176/9, 0176/13, 0177/1, 0177/3, 0177/4, 0177/7, 0177/11, 0178, 0179/7, 0179/9, 0179/10, 0179/11, 0179/12, 0179/13, 0179/14, 0179/15, 0179/16, 0179/17, 0179/18, 0179/19, 0179/20, 0179/21, 0179/22, 0179/23, 0179/24, 0179/25, 0179/27, 0179/28, 0179/29, 0179/30, 0179/31, 0179/33, 0179/34, 0179/35, 0179/36, 0179/37, 0179/38, 0179/39, 0179/40, 0179/41, 0179/42, 0179/43, 0179/44, 0179/45, 0179/46, 0179/47, 0179/49, 0179/50, 0179/57, 0179/58, 0179/59, 0179/60, 0179/61, 0193, 0196, 0197, 0200/1, 0217/2, 0217/3, 0217/5, 0217/7, 0217/8, 0217/9, 0217/10

#### **„Szentkirályszabadja”, HUBF20031**

0229/1, 0230/1, 0230/3, 0230/4, 0230/11, 0230/12, 0230/13, 0230/14, 0230/15, 0230/16, 0230/17, 0230/18, 0230/19, 0230/20, 0230/22, 0230/23, 0230/24, 0230/25, 0230/26, 0230/27, 0230/28,

#### 4.8 VESZPRÉM BOTANIKAI RITKASÁGAI

Veszprém közterületein található védendő botanikai ritkaságok (Strenner József, Veszprém, 2019.)

SORSZÁM	LATIN NÉV	MAGYAR NÉV	ÉLŐHELY	BECSÜLT KOR (év)	ÁLLAPOT: egészség és esztétika	VÉDELEMRE JAVASOLT (+)	MEGJEGYZÉS
*1.	Abies alba	közönséges jegenyefenyő	Kossuth L. u-i tömbbelső, Reider Optika É-i végében	40	9		Veszprémbe az egyetlen közterületi példány
*2-4.	Abies cephalonica	görög jegenyefenyő	Laczkó Dezső Múzeum előtti gépkocsi-parkoló	50	9 (a 2 db kisebb: 7)		1 pld. szépen fejlett - a beárnyékoltság megszüntetése indokolt
*5-7.	Abies cilicica	kilikiai jegenyefenyő	Laczkó Dezső Múzeum előtti gépkocsi-parkoló	50	8 (a 2 db kisebb: 7)		a múzeumhoz közelebbi 3 pld. - a beárnyékoltságot csökkenteni
8.	Abies concolor	kolorádói jegenyefenyő	Csikász u. 11., ÉNY-i sarok	55	9		
9.	Abies concolor	kolorádói jegenyefenyő	Megyeház tér, Bakony-terasz mellett	55	8		sűrű cserjeállományban
*10.	Abies concolor 'Violacea'	kék kolorádói jegenyefenyő	Lóczy L. u. 30., ÉK-i sarok	45	10	+	Veszprémbe az egyetlen példány
*11.	Abies numidica	numídi (algériai) jegenyefenyő	Csermák A. u. 14/A., É-i oldal	60	10	+	egyetlen közterületi példány
12.	Abies pinsapo	andalúziai (spanyol) jegenyefenyő	Megyeház tér, Erzsébet-szobor	65-70	10	+	legidősebb veszprémi példány
13.	Abies pinsapo	andalúziai (spanyol) jegenyefenyő	Wartha V. u-i játszótér, Csermák A. u. 12., ÉNY-i sarok	60	10	+	legnagyobb veszprémi példány
*14.	Abies procera 'Glauca'	ezüstsínű (kék) nemes jegenyefenyő	Színházkert, Eötvös-szobortól É-ra	30	10	+	egyetlen közterületi példány

SORSZÁM	LATIN NÉV	MAGYAR NÉV	ÉLŐHELY	BECSÜLT KOR (év)	ÁLLAPOT: egészség és esztétika	VÉDELEMRE JAVASOLT (+)	MEGJEGYZÉS
*15.	Calocedrus (Libocedrus, Heyderia) decurrens	gyantás cédrus	Simonyi iskola melletti lépcsőnél	40	5	-A1518-	egyetlen közterületi példány - felkopaszított, csúcsháradt
*16.	Calocedrus decurrens 'Aureovariegata'	sárga-tarka gyantás cédrus	Kossuth L. u. 1. előtti, kiemelt kazetta	30	10	+	egyetlen közterületi pld.
17-19.	Cedrus atlantica	atlaszcédrus	Arany-folyó áruháza előtt	50-55	10	+	
20.	Cedrus atlantica	atlaszcédrus	Szent Imre tér	70	10	+	
21.	Cedrus atlantica	atlaszcédrus	Fortuna-udvar	55	10	+	
22.	Cedrus atlantica	atlaszcédrus	Szabadság tér	50	10	+	
23.	Cedrus atlantica	atlaszcédrus	Megyeház tér 3-mal szemben	65-70	10	+	
24.	Cedrus atlantica	atlaszcédrus	Stadion u. 24. előtt	45	10	+	
25.	Cedrus atlantica 'Glauca'	kék atlaszcédrus	Kossuth L. u. 1. előtti, kiemelt kazetta	45	10	+	
26.	Cedrus atlantica 'Glauca'	kék atlaszcédrus	Megyeház tér, Erzsébet-szobor, gépkocsi-parkoló szélénél	55	7		féloldalas, gyengén fejlett példány
27.	Cedrus atlantica 'Glauca'	kék atlaszcédrus	Komakút tér, "almaszedő"-szobor közelében	55	8		igen lassú fejlődése törpenövésű változatra utal
28.	Cedrus deodara	himalájai cédrus	Szent Imre tér	70	10	+	Veszprémben az egyetlen közterületi példány
29-31.	Chamaecyparis lawsoniana 'Glauca'	kék oregoni hamisciprus	Csikász u. 11., É-i oldal	50-55	9	?	legszebb közterületi példányok - 3 db
32.	Chamaecyparis lawsoniana 'Globus'	gömb oregoni hamisciprus	A Csermák A. u. 11. és a Simonyi iskola között, a "labdás"-szobornál	50	10	+	legszebb közterületi példány
33.	Chamaecyparis lawsoniana 'Globus'	gömb oregoni hamisciprus	Stadion u. 24. előtt	45	10		

SORSZÁM	LATIN NÉV	MAGYAR NÉV	ÉLŐHELY	BECSÜLT KOR (év)	ÁLLAPOT: egészség és esztétika	VÉDELEMRE JAVASOLT (+)	MEGJEGYZÉS
34.	<i>Chamaecyparis lawsoniana</i> 'Stewartii'	aranysárga oregoni hamisciprus	Stadion u. 24. előtt	50	9		
35-38.	<i>Chamaecyparis lawsoniana</i> 'Wisselii'	holland hamisciprus	Csermák A. u. 14. mögött	50	9		4 db, közepesen fejlett példány
39-41.	<i>Chamaecyparis lawsoniana</i> 'Wisselii'	holland hamisciprus	Egry J. u. 3/e.	50	9		
*42.	<i>Chamaecyparis nootkatensis</i> 'Pendula'	csüngő ágú nutka hamisciprus	Megyeház tér	50	10	+	2 közterületi példánya él Veszprémben
*43.	<i>Chamaecyparis nootkatensis</i> 'Pendula'	csüngő ágú nutka hamisciprus	Stadion u. 24. előtt	50	10	+	
*44.	<i>Chamaecyparis pisifera</i> 'Filifera'	fonalas szavára hamisciprus	Megyeház tér, Erzsébet-szobor mögött	55	9	+	egyetlen veszprémi példány
*45.	<i>Cupressus arizonica</i> 'Glauca'	kék arizoniai ciprus	Brusznjai Á. u., az OTP-székház (emelt szintű) gépkocsi-parkolója előtt)	50	10	+	Veszprém egyetlen közterületi példánya /korábban vitatott rendszertani fajtabesorolás/
46.	<i>Ginkgo biloba</i>	kínai páfrányfenyő	Stadion u. 6. előtt (a támfalnál)	55	10	+	
47.	<i>Ginkgo biloba</i>	kínai páfrányfenyő	Színházkert	50	10	+	
48-49.	<i>Ginkgo biloba</i>	kínai páfrányfenyő	Színházkert, Eötvös-szobor mögött	30	10		
50-51.	<i>Ginkgo biloba</i>	kínai páfrányfenyő	Megyeház tér, Bakony-terasz mellett	45-50	9	?	besűrűsödött állományban
*52.	<i>Juniperus chinensis</i> 'Blauuw'	kínai boróka, Blauuw	Jutasi út, Cserhát előtti buszmegálló	40	8		közterületen az utolsó (!)
53.	<i>Juniperus chinensis</i> 'Keteleeri'	kínai boróka, Keteleeri	Szent Imre tér	60	10	+	
54-56.	<i>Juniperus chinensis</i> 'Keteleeri'	kínai boróka, Keteleeri	Színházkert	60	10	+	

SORSZÁM	LATIN NÉV	MAGYAR NÉV	ÉLŐHELY	BECSÜLT KOR (év)	ÁLLAPOT: egészség és esztétika	VÉDELEMRE JAVASOLT (+)	MEGJEGYZÉS
57-59.	Juniperus chinensis 'Keteleeri'	kínai boróka, Keteleeri	Brusznyai Á. u., a részű tetején, a templom kerítése mellett	55	9	?	besűrűsödött állományban
*60.	Juniperus scopulorum 'Moonglow'	kék oregoni boróka	Ady E. u., a gyógyszertár előtt	30	10	?	közterületen az egyetlen
61.	Juniperus virginiana	virginiai boróka	Dózsavárosi temető, 4. parcella	120-130	10	+	feltétlenül védelmet igényel
62.	Juniperus virginiana	virginiai boróka	Szent Imre tér	50-55	10	+	
63.	Juniperus virginiana	virginiai boróka	Pipacs u-Kádártai út-Budapest u. sarok	45	8	?	
64-66.	Juniperus virginiana 'Glauca'	kék virginiai boróka	Stadion u. 23.	45-50	7		
67.	Juniperus virginiana 'Pseudocupressus'	oszlopos virginiai boróka	Stadion u-Dugovics u. sarok	50-55	9	?	a 3 veszprémi példány közül ez a legidősebb
68-69.	Juniperus virginiana 'Pseudocupressus'	oszlopos virginiai boróka	Wartha V. u. 28. mögött.	35-40	10	?	
*70.	Picea abies (P. excelsa) 'Cranstoeii'	kígyóluc	Fenyves u. 17. mögött, a Remete u. sarkán	45-50	10	+	közterületen az utolsó példány
71.	Picea glauca (P. alba, P. canadensis)	fehér (szürke) luc	Cholnoky J. u., a SPAR és a zöldséges bolt között, a járdák kerszteződésénél	40	10		néhány, a lakótelepen élő fajtársa közül a legjobb példány
*72	Picea orientalis	keleti luc	Komakút tér, az "almaszedő"-szobor közelében	45	10	+	utolsó közterületi példány
*73.	Pinus bungeana	ezüsttörzsű (platánkérgű) fenyő	Brusznyai Á. U., rézsű alja	45	10	+	Európában is ritkaság, hazánkban néhány, városunkban ez az egyetlen példány él

SORSZÁM	LATIN NÉV	MAGYAR NÉV	ÉLŐHELY	BECSÜLT KOR (év)	ÁLLAPOT: egészség és esztétika	VÉDELEMRE JAVASOLT (+)	MEGJEGYZÉS
*74.	Pinus jeffreyi	amerikai sárgafenyő	Cserhát ltp. 5., DNY-i sarok	25	10	?	fiatal, Veszprémben az egyetlen példány
75.	Pinus maritima (P. pinaster)	tengerparti fenyő	Brusznai Á. u., az OTP-székház (emelt szintű) gépkocsi-parkolója előtt)	40	9	+	
76.	Pinus nigra	feketefenyő	Brusznai Á. U., rézsú teteje, a templom kerítése mellett	100-120	9	+	sok viszontagságot elszenvedett, eléggé felkopaszodott/felkopaszított, ikonikusnak tekinthető fenyő
77.	Pinus strobus	simafenyő	Színházkert	55	10	?	Veszprém még élő 8-10 simafenyője közül a legszebb egyed
78.	Pinus strobus	simafenyő	Zrínyi u. 15/f., K-i oldal	50	9	?	
79.	Pinus strobus	simafenyő	Csikász u. 11., ÉNY-i sarok	55	9		
80.	Pinus wallichiana (P. excelsa, P. griffithii)	himalájai (kínai) selyemfenyő	Cserhát ltp., posta mögött	50	10		rövid életű faj
81.	Pinus wallichiana (P. excelsa, P. griffithii)	himalájai (kínai) selyemfenyő	Kossuth L. u., rézsú	50	10		
82.	Pinus wallichiana (P. excelsa, P. griffithii)	himalájai (kínai) selyemfenyő	Szabadság tér	50	10		
83.	Pinus wallichiana (P. excelsa, P. griffithii)	himalájai (kínai) selyemfenyő	Színházkert	50	8		
84.	Pinus sylvestris 'Watereri'	erdeifenyő, Watereri	Megyeház tér 3-mal szemben	35	9	?	1, fiatal fajatársa látható még Veszprémben, a Kapuvár-ház és a

SORSZÁM	LATIN NÉV	MAGYAR NÉV	ÉLŐHELY	BECSÜLT KOR (év)	ÁLLAPOT: egészség és esztétika	VÉDELEMRE JAVASOLT (+)	MEGJEGYZÉS
							Belvárosi Üzletház között
85.	Pseudotsuga menziesii (P. douglasii)	duglasz-fenyő	Wartha V. u. 24. mögött	60	10	+	a csak a Hóvirág lakótelepen élő, 10-12 fajtársa közül a legszebben fejlett
86.	Sequoia sempervirens	tengerparti (örökzöld) mamutfenyő	Batthyány u. 15., É-i oldal	50	10	+	országos ritkaság, fajának Veszprémben tulajdonképpen egyetlen képviselője (a mellette látható, kisebb példány az 1979-ben ültetett fa jól fejlett/fejlődött sarja)
87-88.	Sequoiadendron giganteum	hegyi (közönséges) mamutfenyő	V. Hugo u., Simonyi iskolával szemben	55	10	+	2 pld., legidősebbek
89-90.	Sequoiadendron giganteum	hegyi mamutfenyő	Színházkert	45-50	9	+	az idős fák árnyékában kissé felnyurgult példányok
91.	Sequoiadendron giganteum	hegyi (közönséges) mamutfenyő	Fortuna-udvar	50	9	+	
92.	Sequoiadendron giganteum	hegyi (közönséges) mamutfenyő	Megyház tér, Erzsébet-szobor	50	8		
93.	Sequoiadendron giganteum	hegyi (közönséges) mamutfenyő	Jutasi út 59., Vörös Bölény Söröző előtt	50	8		
94.	Sequoiadendron giganteum	hegyi (közönséges) mamutfenyő	Lóczy L. u. 32., Látóhegy-büfé	45	10	?	a legjobb veszprémi példány



SORSZÁM	LATIN NÉV	MAGYAR NÉV	ÉLŐHELY	BECSÜLT KOR (év)	ÁLLAPOT: egészség és esztétika	VÉDELEMRE JAVASOLT (+)	MEGJEGYZÉS
95.	Sequoiadendron giganteum	hegyi (közönséges) mamutfenyő	Budapest u., Aranyfolyó Áruház előtt	55	7		termőhelyi adottságok következtében gyengén fejlett példány
96-98.	Sequoiadendron giganteum	hegyi (közönséges) mamutfenyő	Sólyi u., benzinkút mögött	40	10		3 db, viszonylag fiatal példány
99-102.	Sequoiadendron giganteum	hegyi (közönséges) mamutfenyő	Sólyi u-Cholnoky J. u. sarok (óvodával szemben)	35	10		4 db, viszonylag fiatal példány
103-105.	Sequoiadendron giganteum	hegyi (közönséges) mamutfenyő	Sólyi u-Cholnoky J. u. sarok (Cholnoky J. u. 1. mellett)	35	10		3 db, viszonylag fiatal példány
106-109.	Sequoiadendron giganteum	hegyi (közönséges) mamutfenyő	Cholnoky J. u-Ady E. u. sarok	35	10		4 db, viszonylag fiatal példány
110-111.	Sequoiadendron giganteum	hegyi (közönséges) mamutfenyő	Cholnoky J. u-Simon I. u. sarok	40	10		2 db, viszonylag fiatal példány
112-114.	Sequoiadendron giganteum	hegyi (közönséges) mamutfenyő	Cholnoky J. u-Vilonyai u. sarok	40	9		3 db, viszonylag fiatal példány
115.	Taxus baccata	tiszafa	Kórház u-Mártírok útja csatlakozása	120-130	9	+	kissé felkopaszított, de egészséges, 2-törzsű példány
116.	Taxus baccata	tiszafa	Szenz Imre tér, "zöld"-ház, D-i oldal	45-50	10	?	
117.	Taxus baccata	tiszafa	Cserhát ltp. 3., K-i oldal	45-50	10	+	
118-121.	Taxus baccata	tiszafa	Egry J. u. 11/d-e.	40-45	9		
122.	Taxus baccata	tiszafa	Egry J. u. 13., É-i oldal	40-45	9		
123-124.	Taxus baccata	tiszafa	Egry J. u. 43., K-i sarok	40-45	9		2 db
125.	Taxus baccata	tiszafa	Egry J. u. 43-45. között	40-45	9		
126-128.	Taxus baccata	tiszafa	Egyetem u. 19., DK-i sarok	40-45	8		3 db, erősen felkopaszított példány

SORSZÁM	LATIN NÉV	MAGYAR NÉV	ÉLŐHELY	BECSÜLT KOR (év)	ÁLLAPOT: egészség és esztétika	VÉDELEMRE JAVASOLT (+)	MEGJEGYZÉS
129.	Taxus baccata	tiszafa	Egyetem u.-Csikász I. u. 2-nél	40-45	9		
130-131.	Taxus baccata	tiszafa	Egyetem u. 21-23. között	40-45	7		2 db
132-140.	Taxus baccata	tiszafa	Fortuna-udvar	45-50	9	+	9 db
141-143.	Taxus baccata	tiszafa	Kossuth L. u-i tömbbelső, "Gyertyás"-szobornál	45-50	8	?	3 db
144-145.	Taxus baccata	tiszafa	Sarolta-udvar	45	8	?	2 db
146-149.	Taxus baccata	tiszafa	Stadion u. 14,, NY-i oldal	45-50	7	?	4 db
150.	Taxus baccata	tiszafa	Stadion u. 18/b. előtt	45-50	9		
151.	Taxus baccata	tiszafa	Szabadság tér	50	7		
152.	Taxus baccata	tiszafa	Színházkert	55	7	?	
153-155.	Taxus baccata	tiszafa	V. Hugo u., Simonyi iskola D-i oldalánál	50	7		3 db
156-158.	Taxus baccata	tiszafa	Vörösmarty tér, emlékmű	50-55	8	?	3 db
159-161.	Taxus baccata	tiszafa	Vörösmarty tér, emlékmű	35-40	7	?	3 db
162-165.	Taxus baccata	tiszafa	Wartha V. u. 26., ÉK-i sarok	45-50	9	+	4 db
167.	Taxus baccata	tiszafa	Jutasi út-Munkácsy M. u. sarok	35-40	10		
168.	Taxus baccata 'Dovastioniana Aurea'	arany tiszafa	Simon I. u. 2. előtti gk-parkoló bejárata-Cholnoky J. u. sarok	40	10	+	rendkívül szép, egészséges példány
*169.	Taxus baccata 'Fastigiata'	oszlop-tiszafa	A Csermák A. u. 11. és a Simonyi iskola között, a "labdás"-szobornál	45-50	10	+	mára az egyetlen közterületi példány
*170.	Taxus baccata 'Nissen's Corona'	terülő aranyos tiszafa	Színházkert, reklámoszlop	35	10	+	
*171.	Taxus baccata 'Nissen's Corona'	terülő aranyos tiszafa	Vár u. 16., bejárat mellett	35	10	+	
172.	Taxus baccata 'Overeynderii'	oszlopos tiszafa	Szent Imre tér	50-55	8		
173.	Taxus baccata 'Semperaurea'	aranylós tiszafa	Fortuna-udvar	45-50	10	?	

SORSZÁM	LATIN NÉV	MAGYAR NÉV	ÉLŐHELY	BECSÜLT KOR (év)	ÁLLAPOT: egészség és esztétika	VÉDELEMRE JAVASOLT (+)	MEGJEGYZÉS
174.	Taxus baccata 'Semperaurea'	aranyló tiszafa	Kossuth I. u., posta-bejárat	50-55	10	?	
175.	Taxus baccata 'Semperaurea'	aranyló tiszafa	Megyeház tér	40-45	10	?	
176.	Taxus baccata 'Semperaurea'	aranyló tiszafa	Színházkert	50	10	?	
177.	Taxus baccata 'Semperaurea'	aranyló tiszafa	Stadion u. 21-23. előtt	45-50	10	?	
*178.	Torreya californica	nagymagvú tiszafa	Szent Imre tér	50	10	+	összesen 2 példánya él Veszprémben
*179.	Torreya californica	nagymagvú tiszafa	Stadion u. 21. előtt	50	9	+	
*180.	Tsuga canadensis	hemlokfenyő	Stadion u. 19. előtt	45-50	9	+	2 pld-a él Veszprémben
*181.	Tsuga canadensis	hemlokfenyő	Megyeház tér 3-mal szemben	45-50	9	+	a körülötte és rajta elburjánzott borostyántól meg kell szabadítani
*182-188.	Acer opalus	opáljuhar	József A. u., temető kerítése mentén		8		7 db
*189	Acer platanoides	gömbkoronájú, vörös levelű korai juhar szelekció	Színházkert	40-42	10	+	a veszprémi városi kertészet 1970-es évekbeli - világritkaságnak számító (vörös gömb) - szelekciója (a fajtaminősítés az 1990-es években megszakadt)

SORSZÁM	LATIN NÉV	MAGYAR NÉV	ÉLŐHELY	BECSÜLT KOR (év)	ÁLLAPOT: egészség és esztétika	VÉDELEMRE JAVASOLT (+)	MEGJEGYZÉS
190.	Acer platanoides 'Faassen's Black'	vérjuhar	Cserhát ltp. 3. előtt, DK-i sarok	45-50	10	?	a legsötétebb vöröslevelű koraijuhar-fajta
191.	Acer platanoides 'Faassen's Black'	vérjuhar	József A. u-Egyetem u. sarok (egyetem "E" épületénél)	45-50	10	?	
192.	Acer pseudoplatanus	hegyi (álplatán) juhar, iharfa, jávorfa	az Erzsébet-sétány szociális épülete közelében, a gk-parkoló mellett	200		?	Veszprém egyik legöregebb fája, kissé csúcscsáradt, de egészségi állapota a rajta elburjánzott borostyán miatt nem ítéhető meg
193.	Acer tataricum	tatár (feketegyűrű) juhar	Fortuna-udvar	35	9		
194.	Acer tataricum	tatár (feketegyűrű) juhar	Sarolta-udvar	35	9		
195.	Acer tataricum	tatár (feketegyűrű) juhar	Megyeház tér (a Chamaecyparis nootkatensis 'Pendula' mellett)	35	9		
*196.	Aesculus parviflora	cserjés vadgesztenye	Megyeház tér, Erzsébet-szobor mellett	35		?	a 2018. évi, teljesen szakszerűtlen metszés kis híján pusztulását okozta e - Veszprémben egyedüli - cserjetermetű vadgesztenyének
*197.	Betula maximowicziana	pompás nyír	Kórház u., az adóhivatal Mc'Donald' s felőli, D-i oldalánál	30-35	5		a faj utolsó, még életben levő, erősen csonkolt példánya

SORSZÁM	LATIN NÉV	MAGYAR NÉV	ÉLŐHELY	BECSÜLT KOR (év)	ÁLLAPOT: egészség és esztétika	VÉDELEMRE JAVASOLT (+)	MEGJEGYZÉS
							(mellette egy, már elpusztult egyed)
198-203.	Betula papyrifera	papírkérgű nyír	Vámosi úti temető (német parcella)	30-35	10	?	6 db, egészséges, szép példány
*204.	Betula pendula (B. alba, B. verrucosa) 'Bíbor'	bíbornyír	Kossuth L. u. 11. mögött	25	10		egyetlen közterületi példány
*205-206.	Betula pendula 'Tristis'	bókoló nyír	Ady E. u., "lábas"-ház, NY-i oldal	30-35	10	?	Veszprémben e 2 pld. Található
207.	Betula pendula 'Youngii'	szomorú nyír	Brusznyci Á. u., Hangvilla előtt	30	8		rövid életű fajta - számuk közterületeinken erősen megcsappant
208.	Betula pendula 'Youngii'	szomorú nyír	Színházkert	35	9		
209.	Broussonetia papyrifera	papíreper	Színházkert, a könyvtárhoz vezető út mentén	35	9		többtörzsés
210-212.	Carpinus betulus 'Fastigiata'	oszlopos gyertyán	Stadion u. 30/a.	40-45	9		3 db (fiatal egyedei már több helyütt láthatóak a városban)
*213.	Carpinus betulus 'Pendula'	csügőágú gyertyán	Színházkert, zászlótartóknál	50	10	+	Veszprémben 3 pld. - közülük ez a legszebb
*214.	Carpinus betulus 'Pendula'	csügőágú gyertyán	Halle u. 7. DK-i és Munkácsy M. u. 1. sz. ÉK-i sarkainak közelében	50	8		
*215.	Carpinus betulus 'Pendula'	csügőágú gyertyán	a Csikász I. u. 11. és a Csermák A. u. 11. közötti téren	50	7		

SORSZÁM	LATIN NÉV	MAGYAR NÉV	ÉLŐHELY	BECSÜLT KOR (év)	ÁLLAPOT: egészség és esztétika	VÉDELEMRE JAVASOLT (+)	MEGJEGYZÉS
216.	<i>Celtis australis</i>	keleti ostorfa	Brusznyai Á. u., evangélikus templom gazdasági bejárata előtt	45-50	10		
217-219.	<i>Celtis australis</i>	keleti ostorfa	Jutasi út., "nyugdijas"-ház K-i oldalához közel	45-50	8		3 pld.
220-222.	<i>Cerasus avium 'Plena'</i>	teltvirágú cseresznye	Batthyány u. 15., D-i oldal	35-40	10		3 pld.
223.	<i>Cerasus fruticosa 'Globosa'</i>	gömbkoronájú cseplezsmeggy	Színházkert	35	8		rosszul metszett, felkopasztott fa
224.	<i>Cerasus mohácsyana</i>	Mohácsy-meggy	Vörösmarty tér, emlékmű	40	7		rosszul metszett, felkopasztott fa
225-226.	<i>Cerasus serrulata 'Amanogawa'</i>	oszlopos japán díszcseresznye	Botev u., Egry J. u. 47-nél	45	10		2 db
227.	<i>Cerasus vulgaris 'Rhexii'</i>	tömvetelt-virágú díszmeggy	Egry J. u. 7., ÉK-i sarok	40	8		
228.	<i>Corylus avellana 'Atropurpurea'</i>	vöröslevelű mogyoró	Cholnoky u-i óvoda bejáratához közeli terelőszigeten	30-35	10		
*229.	<i>Cotinus coggygria 'Royal Purple'</i>	vöröslevelű cserszömörce	Kittenberger u., gk-parkoló, É-i terelősziget	40	10	+	a vöröslevelű cserszömörce törzse fává nevelt, Veszprémben egyetlen példánya
230.	<i>Crataegus pedicellata</i>	vékonygallyú galagonya	Komakút tér, könyvtár-bejárat	35	10		
231.	<i>Eucommia ulmoides</i>	gumiszil, guttapercsfa, kínai gumifa	Megyház tér	45	9		kissé besűrűsödött állományban
232-233.	<i>Eucommia ulmoides</i>	gumiszil, guttapercsfa, kínai gumifa	Stadion u., Építő Emlékműve mögött	45	10		legszebb veszprémi példányok
234-235.	<i>Eucommia ulmoides</i>	gumiszil, guttapercsfa, kínai gumifa	Színházkert	45	9		

SORSZÁM	LATIN NÉV	MAGYAR NÉV	ÉLŐHELY	BECSÜLT KOR (év)	ÁLLAPOT: egészség és esztétika	VÉDELEMRE JAVASOLT (+)	MEGJEGYZÉS
*236.	Evodia (Euodia) hupehensis	kínai mézelő (mézes) fa	Egyetem u., diákszálló előtt	50	7		fagyléces törzs, néhány száraz ág - Veszprémben e fa a faj legöregebb képviselője
*237.	Evodia (Euodia) hupehensis	kínai mézelő (mézes) fa	Stadion u. 6. előtt	20-25	7		
*238.	Evodia (Euodia) hupehensis	kínai mézelő (mézes) fa	Wartha V. u., a stadion épületébe csatlakozó "zöldterasz", K-i oldal	35	10		
*239.	Fagus sylvatica	bükk	Színházkert	35	10	?	
*240.	Fagus sylvatica	bükk	Színházkert	25	10		
*241-242.	Fagus sylvatica 'Pendula'	csügőágú bükk	Vámosi úti temető, német parcella	35-40	10	?	2 db
243.	Fraxinus excelsior 'Aurea'	aranykőris	Lóczy L. u. 28., D-i oldal	45	10		gyökérnyakba oltott, szép, egészséges egyed
244.	Fraxinus excelsior 'Aurea'	aranykőris	Lóczy L. u. 14-16.	40	8		
245.	Fraxinus excelsior 'Aurea'	tiszafa	Budapest u., Aranyfolyó Áruház előtt	40	7		termőhelyi adottságok következtében gyengén fejlett példány
246.	Fraxinus excelsior 'Aurea'	aranykőris	Színházkert	45	8		árnyékolás miatt deformálódott korona
247.	Fraxinus excelsior 'Aurea'	aranykőris	Erzsébet-sétány, Laczkó-szobor mögött	35	10		

SORSZÁM	LATIN NÉV	MAGYAR NÉV	ÉLŐHELY	BECSÜLT KOR (év)	ÁLLAPOT: egészség és esztétika	VÉDELEMRE JAVASOLT (+)	MEGJEGYZÉS
248-249.	Fraxinus excelsior 'Aurea'	aranykőris	Brusznyai Á. u-Kossuth L. u-i részsű	20	9		fiatal példányok
250-251.	Fraxinus excelsior 'Diversifolia'	egylevelű kőris	Budapest u., Kabay u-Rózsa u. között	35	9		2 db
252.	Fraxinus excelsior 'Diversifolia'	egylevelű kőris	Budapest u., Kabay u-Rózsa u. között	35	7		
253-258.	Fraxinus excelsior 'Diversifolia'	egylevelű kőris	Budapest u., a Szakszervezetek Háza és a benzinkút közötti részűben	35	9		6 db
259-260.	Fraxinus excelsior 'Diversifolia'	egylevelű kőris	Mindszethy J. u. 1. előtt, a sörözőnél	35	9		2 db
261-262.	Fraxinus excelsior 'Diversifolia'	egylevelű kőris	Lóczy L. u. 16., NY-i oldal	35	10		2 db
*263.	Fraxinus excelsior 'Monophylla Pendula'	egylevelű szomorúkőris	Budapest u., a vh-s bombázások emlékművénél	45	8		eredetileg 3 db volt, de a 2 szélső pld. lerúgta az oltást, s alanyról nevelt erős törzset, így ezek erősen veszélyeztetik a nemes, de gyenge egyedeket
*264-268.	Fraxinus pennsylvanica 'Marchall's Seedless'	vörös kőris	Sólyi u-Vilonyai u. találkozási, járda és úttest között	25	10		az 5 db fa az 1996-ban beállított fajtakísérlet során került ide Nebraskából
*269-273.	Fraxinus pennsylvanica 'Prairie Spire'	vörös kőris	Sólyi u-Vilonyai u. találkozási, járda és úttest között	25	10		az 5 db fa az 1996-ban beállított fajtakísérlet során



SORSZÁM	LATIN NÉV	MAGYAR NÉV	ÉLŐHELY	BECSÜLT KOR (év)	ÁLLAPOT: egészség és esztétika	VÉDELEMRE JAVASOLT (+)	MEGJEGYZÉS
							került ide Nebraskából
*274.	Gleditsia triacanthos 'Elegantissima'	oszlopos lepényfa, -krisztustövis	Cholnoky Itp., a SPAR-áruház mögött, a zöldséges bolt mellett	35	5		mára az egyetlen, de részben visszazáradt közterületi példány
*275.	Gymnocladus deoicus	vasfa	Cserhát Itp. 7., az FHB Bank épületének DK-i sarkában	40	10	?	
*276	Gymnocladus deoicus	vasfa	Színházkert, a D-i támfal tövében, a könyvtár épületéhez közel	40	8	?	az idő vadgesztenyék árnyékában kissé gyengén fejlett, gondozatlan
*277.	Gymnocladus deoicus	vasfa	Színházkert, a D-i támfal tövében, a könyvtár épületéhez közel	40	6		az idő vadgesztenyék árnyékában elsatnyult, gondozatlan
278.	Liquidambar styraciflua	amerikai ámbrafa	Színházkert	45	9	+	az egyetlen idős példány Veszprémben - kívánatos a szomszédos fák árnyékolásának megszüntetése
279.	Liriodendron tulipifera	tulipánfa	Megyeház tér, Erzsébet-szobor mellett	70	10	+	legidősebb veszprémi példány
280.	Liriodendron tulipifera	tulipánfa	Megyeház tér, Bakony-terasz mellett	40	9		
281.	Liriodendros tulipifera	tulipánfa	Színházkert	50	9		

SORSZÁM	LATIN NÉV	MAGYAR NÉV	ÉLŐHELY	BECSÜLT KOR (év)	ÁLLAPOT: egészség és esztétika	VÉDELEMRE JAVASOLT (+)	MEGJEGYZÉS
282.	Liriodendron tulipifera 'Fastigiata'	oszlopos tulipánfa	Stadion u. 16., ÉNY-i sarok	55	10	+	a fajta egyetlen veszprémi példánya
283.	Maclura (Ioxylon) pomifera	narancseper	Cholnoky u. 36., D-i oldal	50	10		
*284.	Parrotia persica	perzsa varázsfa	Megyeház tér-Komakút tér találkozási pontja, a Kálvária ÉK-i sarkánál	30	10	?	
*285.	Parrotia persica	perzsa varázsfa	Fortuna-udvar	30	10	?	
286-290.	Paulownia tomentosa	császárfa	Cholnoky ltp., iskola kerítése mentén, NY-i oldal	40	8		5 db
291.	Paulownia tomentosa	császárfa	Lóczy L. u. 30., ÉNY-i sarok	25	10		
292.	Paulownia tomentosa	császárfa	Lóczy L. u. 36., DK-i sarok	30	10		
293.	Paulownia tomentosa	császárfa	Komakút tér, kút mellett	30	10		
294.	Paulownia tomentosa	császárfa	V. Hugo u., Simonyi iskola, DNY-i sarok	40	10		
295.	Paulownia tomentosa	császárfa	Bagolyvár u-Kereszt u. találkozási pontja	30	7		
295.	Paulownia tomentosa	császárfa	Halle u. 7., K-i oldal	45	7		
297.	Paulownia tomentosa	császárfa	Jutasi út 59., Ny-i oldal	40	10		
*298.	Phellodendron amurense	kínai parásfa	Megyeház tér, a színház műszaki épületének DK-i sarkánál	50	8	?	fagyléces törzs - a színházi rekonstrukció miatt veszélyben
*299.	Prunus cerasifera 'Hessei'	sárgatarka-levelű vérszilva	Vörösmarty tér, ÉNY-i rész	45	8	?	egyetlen veszprémi példány - rosszul metszve
300.	Pterocarya fraxinifolia	kaukázusi szárnyasdió	Stadin u. 12-14. között, a buszmegállónál	50	8		sűrű állomány miatt gyengén fejlett
*301.	Pyrus betulifolia	nyírlevelű körte	Budapest u., Aranyfolyó Áruház előtt	50-55	9		egyetlen veszprémi példány

SORSZÁM	LATIN NÉV	MAGYAR NÉV	ÉLŐHELY	BECSÜLT KOR (év)	ÁLLAPOT: egészség és esztétika	VÉDELEMRE JAVASOLT (+)	MEGJEGYZÉS
*302-303.	Quercus graeca	görög tölgy	Erzsébet-sétány, a szociális épület DK-i sarka közelében	40	9	?	Veszprémben csak ez a 2 pld. Él
304.	Quercus hybrida	hibrid tölgy	Szabadság tér	40	10	+	civilek által, 1991.06.16-án, az utolsó szovjet csapatok kivonulásának napján ületett <i>emlékfá</i>
*305.	Quercus macranthera	kaukázusi (perzsa) tölgy	Erzsébet-liget, középső rész	40	8	+	a nagyon dekoratív faj ma már egyetlen veszprémi képviselője - nagyon rosszul metszve és értéktelenebb fák által árnyékolva
306-311.	Quercus macrocarpa	nagymakkú (nagylevelű) tölgy	Kemecse u., rézsú	25-30	10		6 db, több, 8-10 éves társával fasort alkotó, jól fejlett fa
*312-315.	Quercus pubescens (Q. lanuginosa)	molyhostölgy	Dózsa gy. út, NÉBIH-székház előtt	50	10	+	zöldterületen ez a 4 pld. Él
*316.	Sorbopyrus auricularis	berkenyekörte	Zrínyi u. 15., DNY-i sarok közelében	60	9	+	nagyon ritka, intergenerikus hibrid - az egyetlen veszprémi példány - melyet több, értéktelenebb fa veszélyesen árnyékol
*317-318.	Sorbus bakonyensis 'Fánivölgy'	bakonyi berkenye	Kossuth L. u., posta előtt	50	10	+	

SORSZÁM	LATIN NÉV	MAGYAR NÉV	ÉLŐHELY	BECSÜLT KOR (év)	ÁLLAPOT: egészség és esztétika	VÉDELEMRE JAVASOLT (+)	MEGJEGYZÉS
319.	Sorbus degenii 'Csákvár'	Dégen berkenyéje	Stadion u. 17-19. között	60	9	?	
320-321.	Sorbus rotundifolia 'Bükk szépe'	kereklevelű berkenye	Jutasi út, a buszpályaudvar előtti, helyi buszmegálló közelében	50	10	?	
*322-326.	Tilia americana 'Boulecard'	amerikai hárs	Lóczy L. u., a Nagy L. u. betorkolásától D-re, a járda és a gk-parkoló közötti zöldsáv első 5 fája	25	10		az 5 db fa az 1996-ban beállított fajtakísérlet során került ide Nebraskából
327.	Tilia cordata	kislevelű hárs	Brusznai Á. U., rézsű teteje, a templom kerítése mellett	80-100	8	+	
328-329.	Tilia cordata	kislevelű hárs	Budapest u-Jutasi úti körforgalmi terelőszigeten	70-80	10	+	
*330.	Tilia hyrida 'Szent István'	Szent István-hárs	Szent István u. 14.	30	10	+	hazai nemesítésű, a városi klímát jól tűrő fajta - Veszprémben az egyedüli példány
*331.	Tilia tomentosa (T. argentea) 'Sterling'	ezüsthárs	Lóczy L. u., a Nagy L. u. betorkolásától D-re, a járda és a gk-parkoló közötti zöldsáv legdélibb fája	40	10		5 db fa az 1996-ban beállított fajtakísérlet során került ide Nebraskából - 4-et kitörtek
332-337.	Tilia tomentosa (T. argentea) 'Wágner János'	Wágner János-hárs	Munkácsy M. u. 1. előtt	55-60	9	?	ritka, rózsaszín virágú fajta - a szennyezett levegőt nem bírja
*338-339.	Ulmus elegantissima 'Jacqueline Hillier'	törpe szil	Cserhát ltp. 3. előtt, a támfal fölött	40	10	védett	2 db

SORSZÁM	LATIN NÉV	MAGYAR NÉV	ÉLŐHELY	BECSÜLT KOR (év)	ÁLLAPOT: egészség és esztétika	VÉDELEMRE JAVASOLT (+)	MEGJEGYZÉS
*340-342.	Ulmus elegantissima 'Jacqueline Hillier'	törpe szil	Fortuna-udvar	40	10	védett	3 db
*343.	Ulmus elegantissima 'Jacqueline Hillier'	törpe szil	Gizella-udvar	40	10	védett	1 db
*344.	Ulmus elegantissima 'Jacqueline Hillier'	törpe szil	Színházkert	40	10	védett	1 db
*345.	Ziziphus jujuba	krisztustövis, datolyaszilva, kínai datolya, gomicukorfa	Szent Háromság tér	10	10	?	fiatal, szimbólum

## 5. FELHASZNÁLT IRODALOM

- VMJV Településrendezési Eszközeinek felülvizsgálata - Megalapozó munkarészek (Budapest, 2017. szeptember)
- VMJV Településrendezési Eszközeinek felülvizsgálata - Alátámasztó javaslat (Budapest, 2017. szeptember)
- Városüzemeltetési Feladatok Kézikönyve (Veszprém, 2008-2019.)
- VMJV térinformatikai rendszere (Veszprém, 2019.)
- VMJV Ingatlanvagyon Katasztere (Veszprém, 2019.)
- VMJV Településfejlesztési Konceptiójának felülvizsgálata II. kötet, Településfejlesztési koncepció (2014)