

Veszprém Megyei Jogú Város Önkormányzata
SZOCIÁLIS SZOLGÁLTATÁSTERVEZÉSI KONCEPCIÓJA



SZOCIÁLIS SZOLGÁLTATÁSTERVEZÉSI KONCEPCIÓ
FELÜLVIZSGÁLATA

2021. SZEPTEMBER

Tartalomjegyzék

1. Bevezetés.....	3
2. A felülvizsgálat módszertana.....	3
3. A társadalmi- demográfiai és szociális helyzetkép változása.....	4
<i>Összefoglalás:.....</i>	<i>18</i>
4. Küldetés - Értékek.....	18
<i>4.1. A Veszprémben megvalósuló szociálpolitika küldetése.....</i>	<i>19</i>
<i>4. 2. Veszprém város szociálpolitikájában és a szociális gondoskodásban érvényesülő értékek.....</i>	<i>20</i>
5. Célcsoportok.....	21
6. Az ellátások / szolgáltatások teljesüléséről.....	21
<i>1. sz. táblázat: Veszprém Megyei Jogú Város Önkormányzatának a pénzbeli és természetben nyújtott szociális és gyermekvédelmi ellátásai 2019-2021 között.....</i>	<i>23</i>
<i>2. sz. táblázat: Veszprém Megyei Jogú Város Önkormányzatának szociális és gyermekvédelmi szolgáltatási / ellátási kötelezettsége 2021-ben (kötelezettség típusa, teljesítés státusza, teljesítés tervezése).....</i>	<i>26</i>
<i>3. sz. táblázat: Veszprém Megyei Jogú Város Önkormányzatának személyes gondoskodást nyújtó ellátásai 2021-ben (ellátást biztosító intézmény, telephelye, férőhelyek, működési engedély, ellátási terület).....</i>	<i>30</i>
<i>4. sz. táblázat:A Veszprém Megyei Jogú Város Önkormányzata szociális és gyermekvédelmi szolgáltatási / ellátási kötelezettségének jelentősebb változásai a 2019-es felülvizsgálatához képest, jövőbeni feladatok, javaslatok.....</i>	<i>36</i>
7. Összegző értékelés.....	52

1. Bevezetés

Az 1993. évi III. törvény 92. § (3) bekezdésének rendelkezése a legalább kétezer lakosú települések önkormányzatai számára kötelező feladattá teszi szolgálattervezési koncepció készítését, továbbá két évente annak felülvizsgálatát. A koncepció célja átlátható, egységes rendszerbe foglalni az önkormányzati szociális ellátások és szolgáltatások különböző elemeit.

A felülvizsgálat feladata az aktualizálás, biztosítani kell, hogy az alapkoncepció összhangban legyen az időközben történt jogszabályi változásokkal, a változó társadalmi, gazdasági, intézményi és szervezeti környezettel.

Szükséges vizsgálni, hogy a szociális szolgáltatások mennyire adekvátak a szolgáltatás célcsoportjainak, alanyainak (klienseknek/ügyfeleknek) az igényeivel, szükségleteivel. A felülvizsgálat során nyilvánvalóvá válik, hogy mely területeken vannak hiányosságok, elmaradások, amelyeknek a pótlása feladatokat jelent az önkormányzat számára. Természetesen arra is fény derül, hogy melyek az ellátórendszer erősségei.

Ez a két évenkénti felülvizsgálat biztosítja a szolgáltatástervezési koncepció életszerűségét, használhatóságát, orientációs megbízhatóságát.

Fontos, hogy a szolgáltatástervezési koncepció olyan dokumentum legyen, amelyet jól tudnak használni a szociális szolgáltatástervezés irányítói és gyakorlati megvalósítói is.

Veszprém Megyei Jogú Város Önkormányzata a 2005-ben készített szociális szolgáltatástervezési koncepcióját az 1999-ben elfogadott középtávú szociális stratégiára építhette, ugyanis Veszprém azon kevés városok közé tartozott, amely rendelkezett szociális stratégiával. Az alapkoncepció első felülvizsgálata 2007-ben valósult meg, majd a második 2009-ben, a harmadik 2011-ben, a negyedik 2013-ban, az ötödik 2015-ben, a hatodik 2017-ben, a hetedik 2019-ben a jelenlegi 2021-ben. Általános tapasztalat, hogy a felülvizsgálatok során kiderült: a Szociális Szolgáltatástervezési Koncepcióból néhány feladat nem, vagy csak részben valósult meg, és számos új feladat is keletkezett az évek során. Javaslatok születtek a korrekcióra.

A felülvizsgálat az alapkoncepció megvalósulását vizsgálja elsősorban, folyamatosan reagálva a bekövetkezett – korábban jelzett jogszabályi és társadalmi – változásokra. A szociális szolgáltatástervezési koncepció feladata lényegében változatlanul az, hogy meghatározza az önkormányzati szociálpolitika céljait és feladatait a szolgáltatások területén. Számba vegye az alapvető, meghatározó értékeket, megnevezze, a figyelem fókuszba állítsa azokat a társadalmi csoportokat, amelyek kiemelt gondoskodást igényelnek az önkormányzat részéről.

2. A felülvizsgálat módszertana

A szociális szolgáltatástervezési koncepció felülvizsgálata során a szakértők tanulmányozzák a témával összefüggő dokumentumokat (szolgáltatástervezési koncepciók, jogszabályok, helyi

rendeletek, demográfiai, foglalkoztatási, szakterületi felülvizsgálati anyagok, ellátás igénybevétel, szakmai jelentések, vizsgálati jegyzőkönyvek, stb.), elemzik azokat, majd a tapasztalatok alapján célirányos beszélgetéseket, interjúkat (egyéni és csoportos) folytatnak a különböző irányítási és szolgáltatási területeken. Ezt követően kerül sor a koncepcióban megjelölt feladatok és azok teljesítése közötti viszony megállapítására (milyen mértékben teljesült). A táblázatban történő összegző jellegű értékelést szükség esetén részletesebb bemutatás is kiegészíti.

Az elemzés és az elkészült javaslatok után Veszprém Megyei Jogú Város Közjóléti Iroda vezetőjével és munkatársaival egyeztetés történik, majd az előírt megbeszélések, viták után kerül az anyag a Közgyűlés elé.

Felhasznált adatforrások, dokumentumok:

- Veszprém Megyei Jogú Város Szolgáltatástervezési Koncepció (2005)
- Veszprém Megyei Jogú Város Szolgáltatástervezési Koncepció felülvizsgálat anyagai (2007, 2009, 2011, 2013, 2015, 2017, 2019)
- Veszprém Megyei Jogú Város Önkormányzatának Gazdasági programja (2007-2010, 2011-2014, 2015-2020, 2020-2025)
- Veszprém Megyei Jogú Város Antiszegregációs Terve (2008)
- Veszprém Megyei Jogú Város Helyi Esélyegyenlőségi Programja, valamint felülvizsgálata (2013, 2015, 2019)
- Veszprém Város Időügyi Koncepciója és Hosszú Távú Stratégiája (2012)
- Veszprém Megyei Jogú Város Integrált Településfejlesztési Stratégia (2014-2020)
- Veszprém Megyei Jogú Város Településfejlesztési Koncepció (2000, 2014)
- Demográfiai mutatók
- Ellátási – igénybevételi mutatók (2018, 2019, 2020)
- Szociális intézmények éves beszámolóí (2019, 2020, 2021)
- Az elérhető legfrissebb KSH adatok
- Ellenőrzési jegyzőkönyvek
- Interjúk (2021)

3. A társadalmi- demográfiai és szociális helyzetkép változása

Az eredeti (alap) koncepcióban megfogalmazott helyzetkép lényegesen az utóbbi 2 évben sem változott. Természetesen kisebb „elmozdulások” történtek a demográfiai adatokban, a szolgáltatást igénybevevők élethelyzetében és a jogszabályokban is, amelyeket bemutatunk a következőkben.

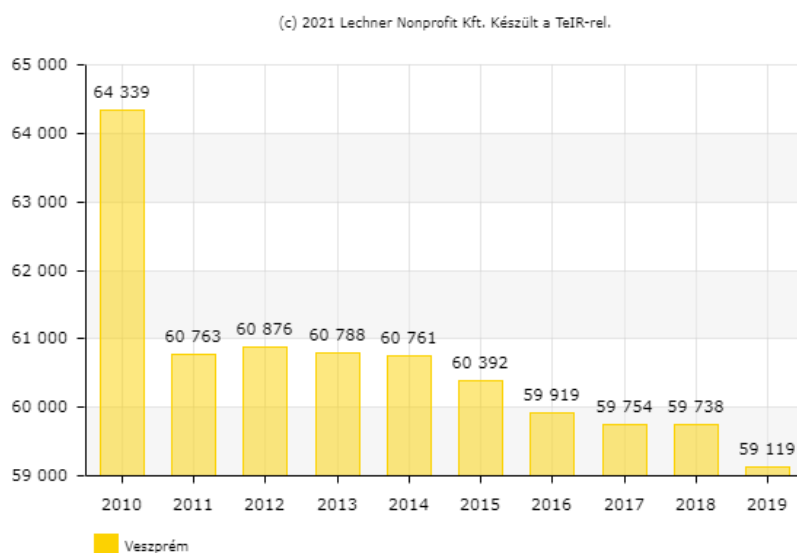
Jelen felülvizsgálat nem vállalkozik a Covid-19 járvány elemzett folyamatokra kifejtett hatásainak vizsgálatára. A pandémia a társadalom minden szegmensét és csoportját érintette, annak hatását a következő felülvizsgálatok idősoros adatai fogják érzékelteni.

Demográfiai helyzet

A veszprémi népesség számának alakulása

Veszprém népességszámának történeti alakulásáról a 2019-es felülvizsgálatban beszámoltunk. Az 1900-as évek urbanizációs és iparosítási folyamatainak köszönhetően Veszprém város lakosságszáma a '80-as évek végére meghaladta a 60 ezer főt, majd a rendszerváltozást követő 20 évben 62-64 ezres lélekszám között mozgott (1990-ben 63.867 fő¹, 2001-ben 62.851 fő², 2010-ben 64.339 fő).

1. sz. ábra: A veszprémi lakónépesség alakulása (fő)*



* Lakónépesség: az adott területen lakóhellyel rendelkező és másutt tartózkodási hellyel nem rendelkező személyek, valamint az ugyanezen területen tartózkodási hellyel rendelkező személyek együttes száma.

Forrás: KSH TeIR adatbázis, <https://www.teir.hu/>

Az ezredforduló első évtizede után a megyeszékhely lakosságszáma 2018-ra lecsökkent 60 ezer fő alá (1. sz. ábra), ami az utóbbi 3 évben tovább apadt: 2019: 55.936 fő, 2020: 55.247 fő, 2021: 54.542 fő.³ A népességfogyás hátterében álló, a korábbi koncepcióban felsorolt okok nem változtak: a város gazdasági szerkezetének átalakulása, a lakosok városkörnyéki településekre költözése, és a lakónépesség korösszetételének változása.

A veszprémi lakosság korösszetételének történeti alakulásáról a 2019-es koncepció szintén beszámolt. A 2000-es évek második évtizedétől kezdődően a lakosság főbb életkori korcsoportok szerinti megoszlását az 1. sz. táblázat mutatja be. Ez alapján látható, hogy az utóbbi négy évben a

¹ Adatforrás: a 2019-es koncepció 6. oldala.

² Adatforrás: a 2019-es koncepció 6. oldala.

³ A 2019, 2020, 2021-es évek adatai az adott évek január 01-ei állapotait tükrözik. Adatok forrása: Veszprém MJV Önkormányzat adatszolgáltatása.

legfiatalabb korosztályok közül a 0-14 évesek létszáma valamelyest csökkent, a 15-18-éves korcsoporté enyhén emelkedett. A fiatal felnőttek és a közép- és időskorú aktívak (19-65 évesek) részaránya a vizsgált időszakban 68 százalékról 62,5%-ra csökkent, míg ezzel párhuzamosan a 65 év felettieké 14,5-ről 20,5%-ra emelkedett.

1. sz. táblázat: Veszprém állandó lakosságának megoszlása főbb korcsoportok szerint, 2010 – 2021 között (fő, %)

Év	Korcsoportok									
	0-14 éves		15-18 éves		19-65 éves		66 -		Összesen	
	fő	%	fő	%	fő	%	fő	%	fő	%
2010	7.728	13,3	2.477	4,3	39.496	68,0	8.407	14,5	58.108	100,0
2013	7.771	13,4	2.216	3,8	39.091	67,6	8.789	15,2	57.867	100,0
2015	7.889	13,7	1.914	3,3	38.415	66,6	9.471	16,4	57.689	100,0
2016^x	7.929	13,9	1.749	3,0	36.443	64,01	10.806	18,9	56.927	100,0
2017^x	7.791	13,8	1.807	3,2	35.706	63,3	11.057	19,6	56.361	100,0
2019	7.533	13,5	1.844	3,3	35.378	63,6	10.839	19,4	55.594	100,0
2020^{**}	7.460	13,5	1.886	3,4	35.000	63,4	10.901	19,7	55.247	100,0
2021^{**}	7.209	13,2	2.039	3,8	34.106	62,5	11.188	20,5	54.542	100,0

^x A 2016 és 2017 évekre vonatkozóan a korcsoportok beosztása megváltozott, a megadott adatok 0-14, 15-18, 19-64 és 65- életkori csoportokra vonatkoznak. (A 2010 és 2019 közötti adatok forrása a 2019-es koncepció 7. oldala.)

^{**} A 2020 és 2021-es adatok forrása: VMJV Önkormányzat adatszolgáltatása. (Saját számítás.)

A továbbiakban vizsgáljuk meg Veszprém város lakónépességének árnyaltabb, két fő demográfiai mutató szerinti összetételét. A 2021. január elsején a lakó- és állandó népesség korösszetételének és nemek szerinti megoszlásának részletes adatait a 2-3. sz. táblázatok foglalják össze.

2. sz. táblázat: A veszprémi lakónépesség nem és életkori korcsoportok szerinti megoszlása (2021. január 01.)

Korcsoport	Férfi		Nő		Összesen	Az egészsből
év	fő	%	fő	%	fő	%
0-1	474	52.90	422	47.10	896	1.53
2-3	494	50.20	490	49.80	984	1.69
4-6	777	50.98	747	49.02	1524	2.61
7-10	1089	52.61	981	47.39	2070	3.55
11-14	1069	48.90	1117	51.10	2186	3.74
15-18	1204	49.08	1249	50.92	2453	4.20
19-20	729	52.33	664	47.67	1393	2.39
21-30	3728	51.24	3547	48.76	7275	12.46
31-40	3935	50.36	3879	49.64	7814	13.38
41-50	4716	49.27	4856	50.73	9572	16.39
51-60	3382	47.37	3758	52.63	7140	12.23
61-65	1640	43.52	2128	56.48	3768	6.45
66-70	1572	41.44	2221	58.56	3793	6.50
71-80	1972	37.76	3251	62.24	5223	8.95
81-89	624	31.64	1348	68.36	1972	3.38
90-99	102	31.68	220	68.32	322	0.55
100-X	1	33.33	2	66.67	3	0.01
Összesen	27508		30880		58388	100

*A nemek szerinti megoszlások %-os adatai sorszázalékok, míg a teljes népesség életkori korcsoportok szerinti megoszlása oszlopszázalék.

Forrás: Veszprém MJV Önkormányzata.

3. sz. táblázat: A veszprémi állandó népesség nem és életkori korcsoportok szerinti megoszlása (2021. január 01.)*

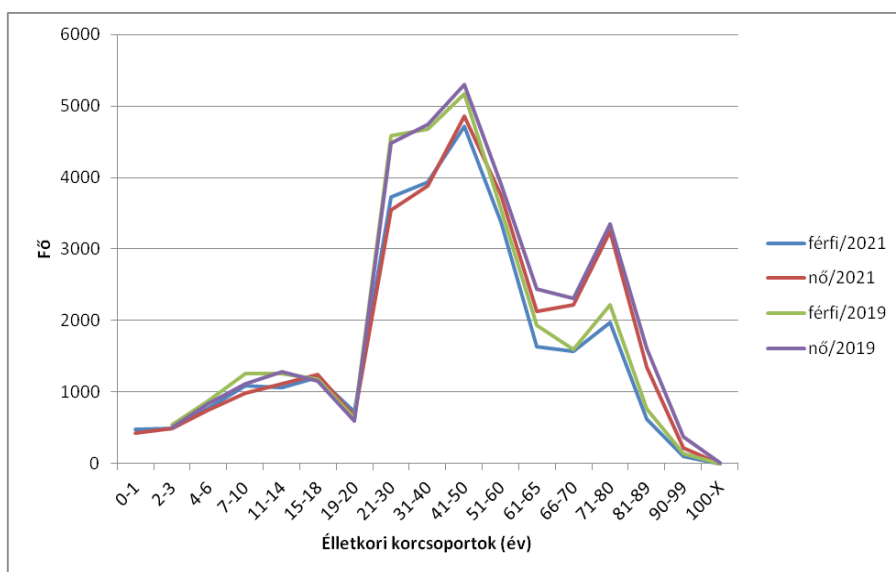
Korcsoport	Férfi		Nő		Összesen	Az egészsből
év	fő	%	fő	%	fő	%
0-1	447	52.04	412	47.96	859	1.57
2-3	452	49.51	461	50.49	913	1.67
4-6	723	51.94	669	48.06	1392	2.55
7-10	1017	52.45	922	47.55	1939	3.56
11-14	1031	48.96	1075	51.04	2106	3.86
15-18	1060	51.99	979	48.01	2039	3.74
19-20	455	53.22	400	46.78	855	1.57
21-30	2972	51.22	2830	48.78	5802	10.64
31-40	3687	50.86	3562	49.14	7249	13.29
41-50	4641	49.51	4732	50.49	9373	17.18
51-60	3374	47.64	3709	52.36	7083	12.99
61-65	1620	43.27	2124	56.73	3744	6.86
66-70	1557	41.32	2211	58.68	3768	6.91
71-80	1937	37.69	3202	62.31	5139	9.42
81-89	615	31.47	1339	68.53	1954	3.58
90-99	101	31.27	222	68.73	323	0.59
100-X	2	50.00	2	50.00	4	0.01
Összesen	25691	47.10	28851	52.90	54542	100

*A nemek szerinti megoszlások %-os adatai sorszázalékok, míg a teljes népesség életkori korcsoportok szerinti megoszlása oszlopszázalék.

Forrás: Veszprém MJV Önkormányzata.

A korábbi koncepciót figyelembe véve elmondhatjuk, hogy a város lakosságának nemek szerinti megoszlása 2019-hez képest lényegében nem változott, mind a lakó-, mind az állandó népességben belül a nők lélekszáma durván háromezer fővel magasabb, mint a férfiaké. A korcsoportok és nemek szerinti együttes megoszlások elmúlt két évben bekövetkezett változásait az áttekinthetőség érdekében a 2. és a 3. sz. ábrákon szemléltetjük.

2. sz. ábra: A veszprémi lakónépesség életkori korcsoportok és nemek szerinti megoszlásának alakulása, 2019-2021



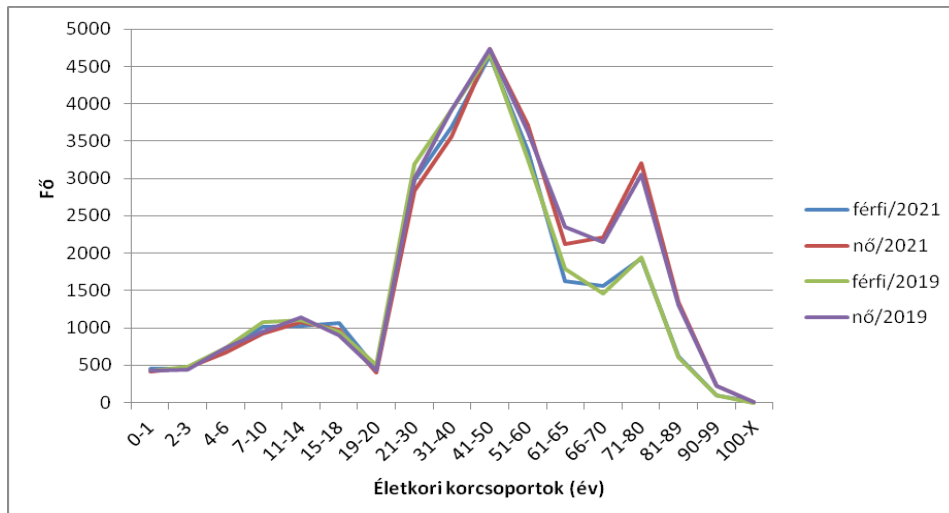
A lakó- és állandó népesség KSH szerinti definícióját az 1. sz. ábránál vezettük be. Ez alapján a 2. és a 3. sz. ábrák közötti eltérés a tartózkodási hellyel rendelkezőkből adódó különbség. Ez az aktívkorúak (21-65 évesek) korcsoportjainál látható. A lakónépesség alakulásánál azonban egy időbeli változásból eredő eltérés is detektálható (2. sz. ábra), mely az említett korcsoport lakosságon belüli aránycsökkenését mutatja 2021-re. Ez alapvetően a járványhelyzettel hozható összefüggésbe (lakcímváltozásokkal), illetve a pandémia gazdasági hatásai (munkahelyek létszámcsökkentése, vállalkozások szüneteltetése, megszűnése⁴) szintén magyarázhatják ezt a változást.

Az állandó népességben (3. sz. ábra) bekövetkezett időbeli változásokra is fordítsunk figyelmet. A veszprémi lakosok létszáma a 21-30, és a 31-40 évesek körében 2021-re valamelyest csökkent, mind a nők, mind a férfiak esetében. Hasonló csökkenés a 41-50, és a 61-65 év közöttiekénél következett be, míg létszámbeli emelkedést az adatok egyrészt az 51-60 éveseknél, másrészt a 65 év feletti korcsoportoknál mutatnak. Ezen utóbbiak esetében az idősek és nagyon idősek aránya nőtt meg az utóbbi években. Tehát az elmúlt két év adatai az állandó népesség számának kisebb-

⁴ Veszprémben 2019. XII. 31-én a megszűnt vállalkozások száma: 688. (Forrás: www.teir.hu)

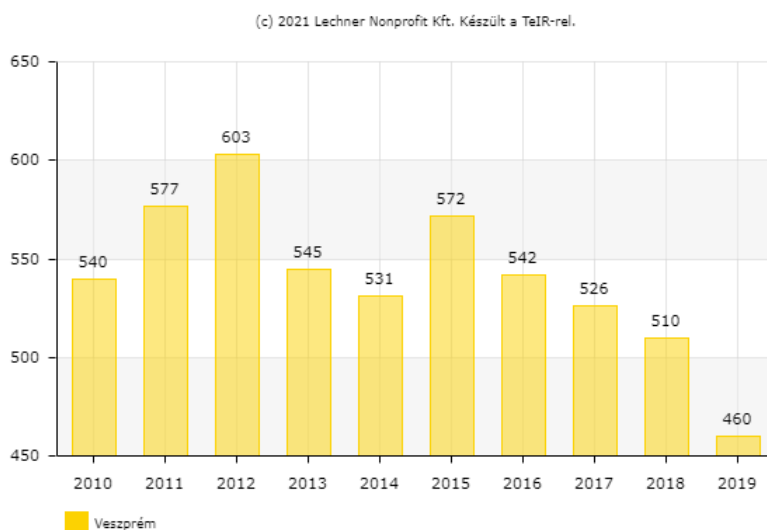
nagyobb hullámvázáról, illetve a 65 év felettiek esetében az előregedő lakosságról, azon belül is női többségről adnak tanúbizonyságot.

3. sz. ábra: A veszprémi állandó népesség életkori korcsoportok és nemek szerinti megoszlásának alakulása, 2019-2021



Veszprém város népességszámának alakulását az élveszületések és a halálozások száma, továbbá az odavándorlás és elvándorlás folyamatai szintén befolyásolják.⁵ Az élveszületések alakulását, és annak KSH szerinti meghatározását a 4. sz. ábra mutatja be.

4. sz. ábra: Élveszületések száma (fő)*



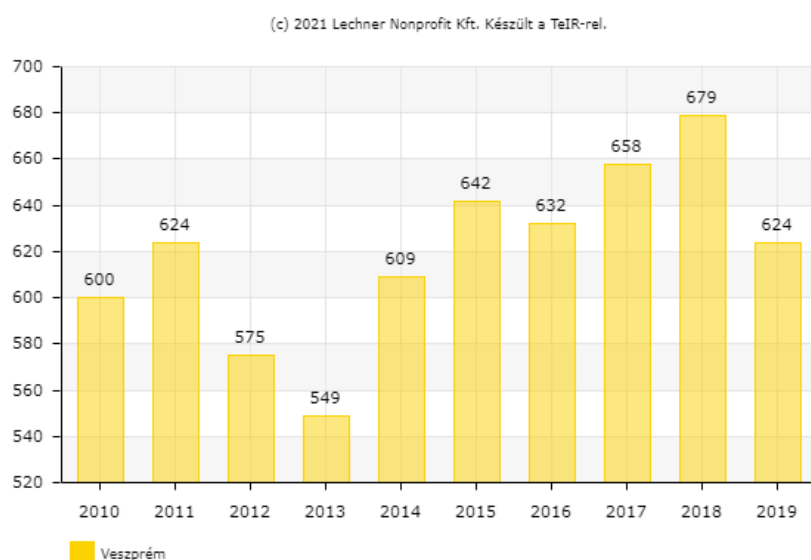
*Élveszületés: a magzat világrajövele, amennyiben az az életnek valamilyen jelét adja, tekintet nélkül arra, hogy mennyi ideig volt az anya méhében és mennyi ideig élt.

Forrás: KSH TeIR adatbázis, www.teir.hu

⁵ A korábbi koncepcióban az 1970-80-as éveknek és a rendszerváltás évtizedének ezen mutatók által meghatározott demográfiai folyamatai már bemutatásra kerültek, így itt, most, a részletes adatközléssel a legutóbbi évtizedre térünk csak ki, mely elemzéshez a TeIR adatbázis 2019-ig elérhető adatait használjuk.

Magyarországon a gyermekszületések száma 1998 óta évente 100 ezer fő alatt marad, és minden évben valamivel (1-2%-kal) kevesebb, mint az azt megelőző évben volt. A hazai halálozási ráta az életkörülmények javulásával valamelyest mérséklődött. A természetes fogyás ezer lakosra jutó átlaga 4.2 fő, amely értéket csupán a nyugati- illetve déli országterületek haladták meg, az ott regionálisan jellemző alacsonyabb születési és magasabb halálozási ráták miatt.⁶ Veszprémben a legutóbbi évek adatait tekintve kisebb-nagyobb hullámzással, de összességében az élveszületések számának folyamatos csökkenése, a halálozások számának pedig - 2013 és 2018 közötti időszakot tekintve - folyamatos emelkedése tapasztalható, azonban 2019-re ez utóbbi tendencia megtörni látszik (4-5. sz. ábrák).

5. sz. ábra: Halálozások száma (fő)*



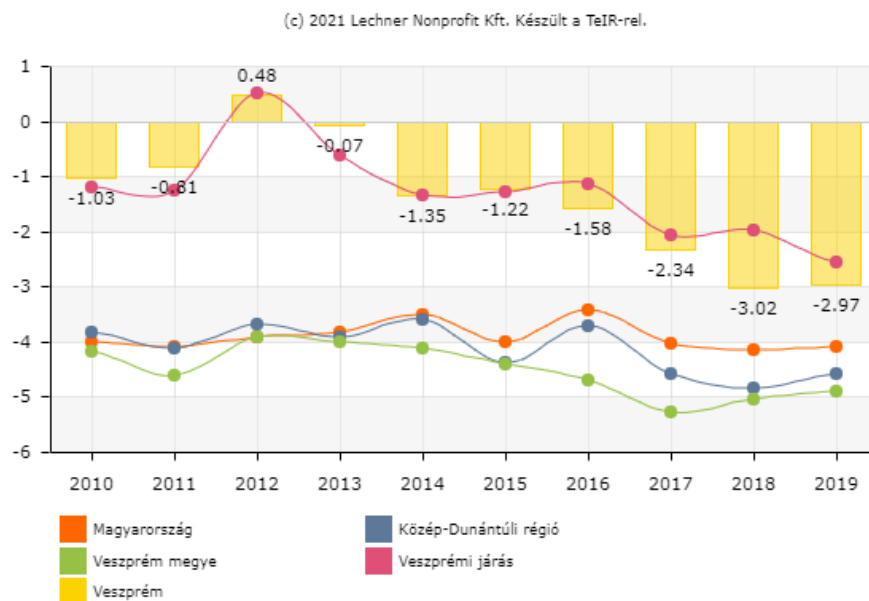
*Halálozás: az élet minden jelének végleges elmúlása az élveszületés megtörténte után bármikor, azaz az életműködésnek a születés utáni megszűnése, a feléledés képessége nélkül.

Forrás: KSH, TeIR adatbázis, www.teir.hu

Az élveszületési és a halálozási adatok különbözetének ezer lakosra vetített 'természetes szaporodás/fogyás' mutatója alapján elmondhatjuk, hogy a megyei jogú várost mind az országos, mind a Közép-dunántúli és a megyei adatoknál is valamivel kedvezőbb, 3.2-es mutatóval a természetes fogyás jellemzi (6. sz. ábra).

⁶ Területi különbségek Magyarországon. In: TÉR-KÉP, 2018. Budapest: KSH, 2019., 7. old.

6. sz. ábra: Természetes szaporodás/fogyás (ezrelék)*

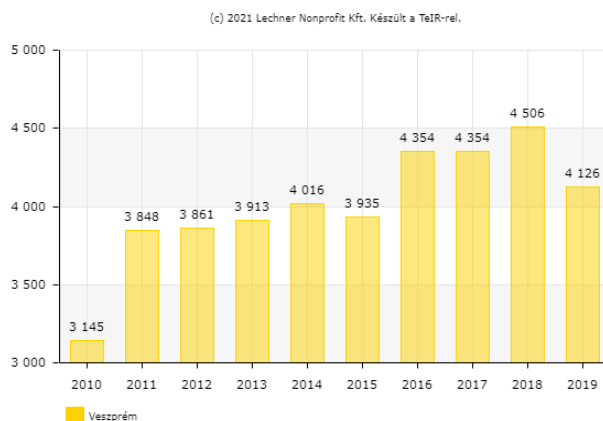


*Az élveszületések és a halálozások különbsége ezer lakosra vetítve.

Forrás: KSH TeIR adatbázis, www.teir.hu

„Magyarországon 2018-ban 279 ezren változtattak állandó és 297 ezren ideiglenes jelleggel lakóhelyet, ami a teljes belföldi vándorlásban 4.2 ezer fős (0,7%-os) növekedést jelent az előző évihez képest. A korábbi évekhez hasonlóan az ország gazdaságilag fejlettebb, jellemzően fővárosi agglomerációhoz tartozó, és nyugati, északnyugati térségeit jellemzi belső bevándorlási többlet.”⁷ Veszprém városáról ez az általános országos tendencia nem mondható el, tekintettel a bevezetőben is említett gazdasági szerkezeti átalakulásokra, és a szuburbanizációs folyamatokra, amelyek során a lakónépesség jelentős része az elmúlt évtizedekben a környező településekre vándorolt (7-8. sz. ábrák).

7. sz. ábra: Odavándorlás (fő)*

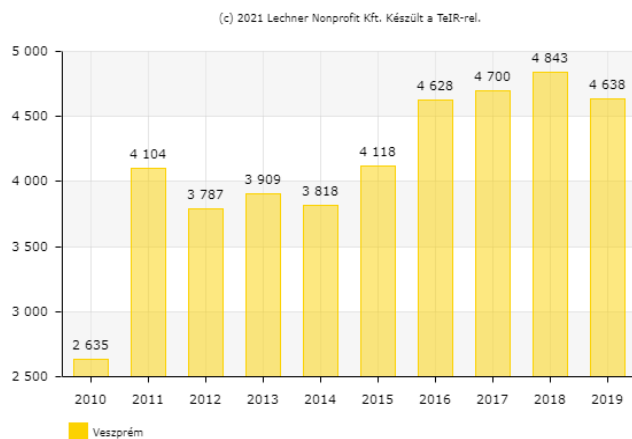


*Állandó és ideiglenes belföldi odavándorlások összege.

Forrás: KSH, TeIR adatbázis, www.teir.hu

⁷ Területi különbségek Magyarországon. In: TÉR-KÉP, 2018. Budapest: KSH, 2019., 9. old.

8. sz. ábra: Elvándorlás (fő)*

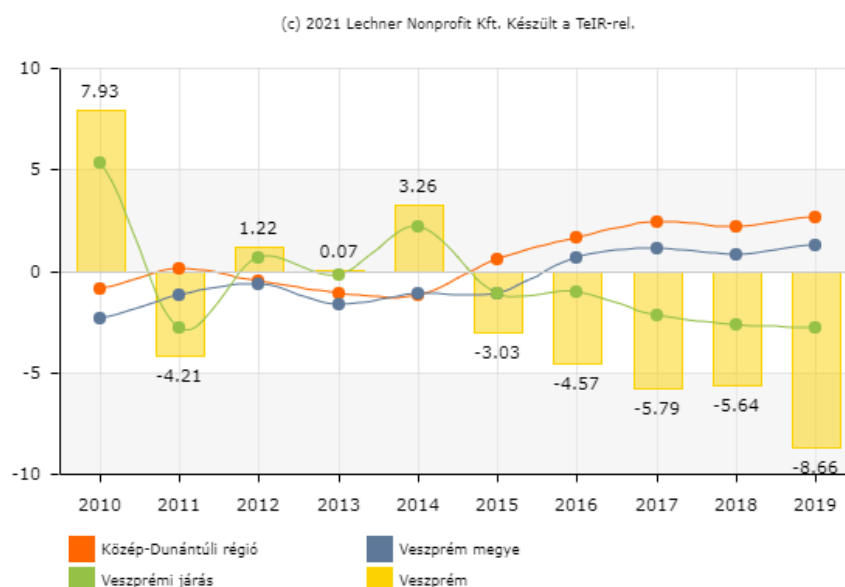


*Állandó és ideiglenes belföldi elvándorlások összege.

Forrás: TeIR adatbázis, www.teir.hu

Veszprém város elvándorlási és odavándorlási mutatóiból számított vándorlási egyenleg indexének alakulása alapján kirajzolódó folyamatokat a 9. sz. ábra foglalja össze (az indikátor leírását az ábra alatt közöljük ismét). Megállapítható, hogy a belső vándorlási folyamatok az utóbbi évtized első éveiben, 2009-10-ben hoztak vándorlási nyereséget a város számára, ezt követően azonban, elsősorban az utóbbi néhány évben vándorlási veszteségről beszélhetünk (9. sz. ábra).

9. sz. ábra: Vándorlási egyenleg (ezrelék)*



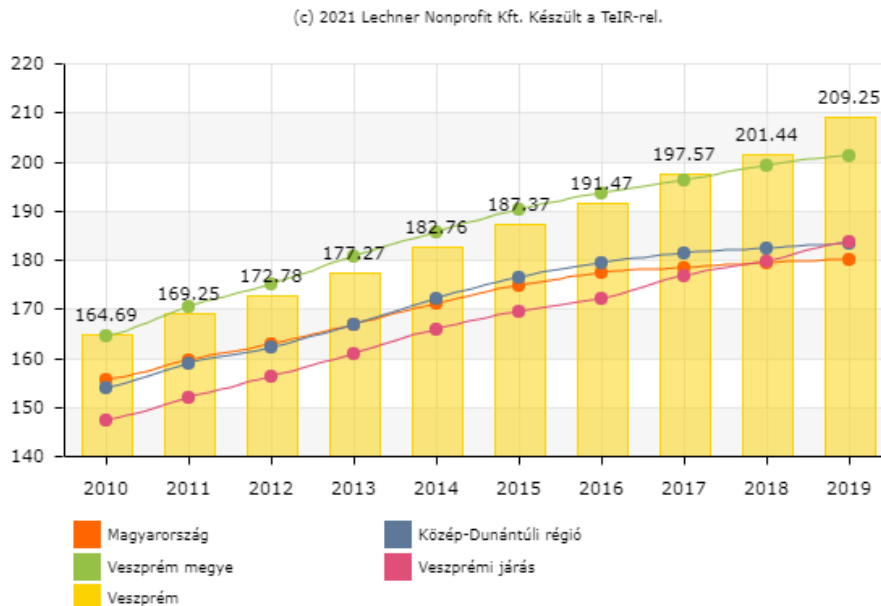
*Vándorlási különbözet az adott közigazgatási egységbe állandó vagy ideiglenes jelleggel bejelentkezők és az onnan másik közigazgatási egységbe állandó vagy ideiglenes jelleggel bejelentkezők számának különbözete ezer lakosra vetítve.

Forrás: KSH, TeIR adatbázis, www.teir.hu

A 21. századi demográfiai diskurzus egyik jelentős kérdése az európai társadalmak előregedésének problematikája. Magyarországon a népesség hosszabb távú fogyását vagy gyarapodását jelző bruttó reprodukciós ráta⁸ évtizedek óta csökken. A mutató süllyedése a 2010-es évekre mérséklődött valamelyest, mely tendencia a Közép-dunántúli régióra is elmondható.⁹ A társadalom előregedésének folyamatát az ún. öregedési index alapján vizsgáljuk. Az indikátor kifejezi, hogy az állandó népességből 100 fő 0-14 évesre hány fő 60-x éves lakos jut. „Az időskorú (65 éves és annál idősebb) lakosok száma először 2006-ban haladta meg a gyermekkorú (0–14 éves) népességét, akkor száz gyermekre 102 időskorú lakos jutott, amely a 2019. január 1-jei adatok szerint 133-ra emelkedett.”¹⁰

Veszprém város népességének folyamatos előregedéséről a korábbi koncepciók is beszámoltak, és ezzel kapcsolatosan felhívták a figyelmet az idősök szociális ellátásának kiemelt kezelésére. Az elmúlt éveket jellemző folyamatot a 10. sz. ábra szemlélteti. Az öregedési mutató indexértékei 2010 és 2019 között mind az országos, mind a Közép-Dunántúli régiót és a Veszprémi járást jellemző adatokat jelentősen meghaladják. A város idős lakosságának aránya 2019-re pedig a megyei átlagtól is kedvezőtlenebb értéket mutat (10. sz. ábra).

10. sz. ábra: Öregedési mutató*



*Az állandó népességből a 100 fő 0-14 évesre jutó 60-x évesek száma.

Egészségben várható élettartam

⁸ A bruttó reprodukciós együttható azt fejezi ki, hogy egy nő élete folyamán hány leánygyermeknek adna életet, ha az adott év kor-szerinti termékenységi viszonyai tartósan (a reprodukciós időszak teljes terjedelmére) megmaradnának. A mutató a szülőképes korú női népesség és leány-gyermekeik egymáshoz viszonyított arányát is kifejezi, ezáltal a népességszám hosszabb távú alakulását is jelzi.

⁹ https://www.ksh.hu/thm/2/indi2_1_3.html

¹⁰ Területi különbségek Magyarországon. In: TÉR-KÉP, 2018. Budapest: KSH, 2019., 9. old.

Az öregedési mutató mellett a demográfusok külön vizsgálják az idős népesség életesélyeit, illetve az ún. egészségben várható élettartamot. A 65 éves korban várható élettartam Magyarországon az alábbiak szerint alakul. Itthon 1990-2016 közötti időszakban e tekintetben javulást tapasztaltunk, mind a férfiak, mind a nők esetében. A férfiaknál 12 évről 14,4 évre, a nőknél 15,3 évről 18,2 évre emelkedett a mutató értéke. Azonban ez a javulás viszonylagos, ha azt európai összehasonlításban vesszük szemügyre. Ebben az esetben hazánk nem csak a születéskor várható élettartam, de a 65 éves korban várható élettartam tekintetében is kedvezőtlen helyet foglal el. A férfiak körében csupán a lett, litván, bolgár, a nőknél pedig a bolgár és román lakosok számíthatnak 65 év felett rövidebb élettartamra, mint magyar társaik.

Az más kérdés, hogy hogyan alakul az egészségben eltöltött éveink száma, amit az 'egészségben várható élettartam' mutatója fejez ki. E szerint, a várható élettartam mutatójával összevetve, jóval kisebb mértékű a nők és férfiak közötti fent jelzett különbség. Ez a kedvező eltérés azonban a nők kárára következik be, ők azok, akik jóval rövidebb életszakaszt élnek meg egészségben.¹¹

Foglalkoztatottság

A foglalkoztatottság Magyarországon 2010 és 2020 között a gazdasági konjunktúrának köszönhetően jelentősen bővült. A 15-64 éves népesség gazdasági aktivitásának emelkedését a munkanélküliség csökkenése kísérte, ugyanakkor megfigyelhető volt a gazdaságilag inaktívak számának apadása is, ami elsősorban a nők és az idős aktív életkorúak munkaerő-piaci helyzete javulásának volt köszönhető. A foglalkoztatási ráta a 15-64 éves népességben a 2010-es 57%-ról 2019-re 72,2%-ra emelkedett, és 2020-ban is ezen érték körül maradt (71,9%).¹² Veszprém megye foglalkoztatási rátája az országos átlagtól valamivel kedvezőbben alakult, 2019-ben 73,4%, 2020-ban 74,2 százalék volt.¹³ Azonban megfigyelhető, hogy megyei átlagot Veszprém városa javítja leginkább, itt találunk legnagyobb arányban felsőfokú végzettséggel rendelkezőket. A diplomások aránya a megyei jogú városokban 28%, Budapesten 39%, a többi városban 18%, míg a községekben 11 százalék.¹⁴

A 2013-tól kezdődő gazdasági konjunktúrának köszönhetően hazánkban a munkanélküliség mértéke folyamatosan csökkent. A nyilvántartott álláskereső aránya a 15-64 éves népességben a 2010-es 10,9%-ról 2019-re lecsökkent 3,3%-ra, ami 2020-ban a járványhelyzetnek köszönhetően 4,2 százalékig emelkedett.¹⁵ Jelenleg a 2021. I. negyedévében 4,5% a ráta értéke.¹⁶ Veszprém

¹¹ Monostori Judit-Gresits Gabriella (2019): Idősödés. In: Demográfiai Portré 2019. KSH – NKI. 127-145. old.

¹² Forrás: http://www.ksh.hu/stadat_files/mun/hu/mun0001.html

¹³ Forrás: https://www.ksh.hu/stadat_files/mun/hu/mun0162.html

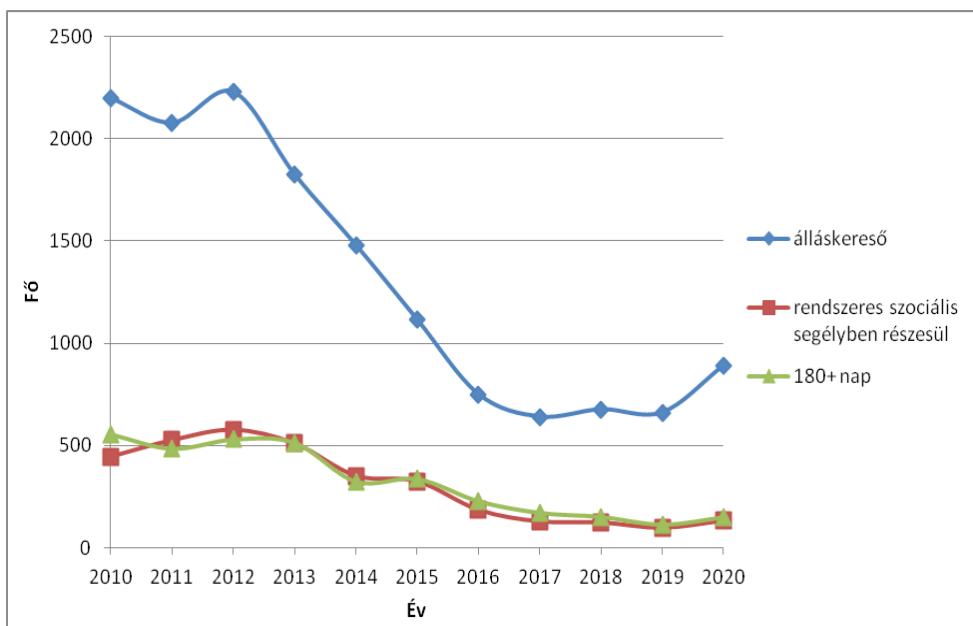
¹⁴ Forrás: https://www.ksh.hu/docs/hun/xftp/idoszaki/mikrocenzus2016/mikrocenzus_2016_4.pdf

¹⁵ Forrás: http://www.ksh.hu/stadat_files/mun/hu/mun0003.html

¹⁶ Forrás: <https://www.ksh.hu/teruleti-adatok>

megyében a munkanélküliségi ráta értéke a korábbi évtizedben tartósan 1,5% alatti volt, 2019-ben 1,2%-ot ért el, azonban ez az érték a pandémia gazdasági hatásainak köszönhetően 2020-ban 2,7 százalékra emelkedett.¹⁷ Arról, hogyan alakult Veszprém városában a regisztrált álláskereső, a 180 napnál régebben regisztráltak, illetve a rendszeres szociális segélyben részesülő regisztrált álláskereső száma az utóbbi évtizedben, a 11. sz. ábra ad áttekintést.

11. sz. ábra: A regisztrált álláskereső, a 180 napnál régebben regisztrált álláskereső és a rendszeres szociális segélyben részesülő regisztrált álláskereső számának alakulása Veszprémben, 2010-2020 között*



*Minden évben a 12. havi adat, kivéve 2010, akkor a 11. havi adatsor volt elérhető.

Forrás: KSH TeIR adatbázis, <https://www.teir.hu/>

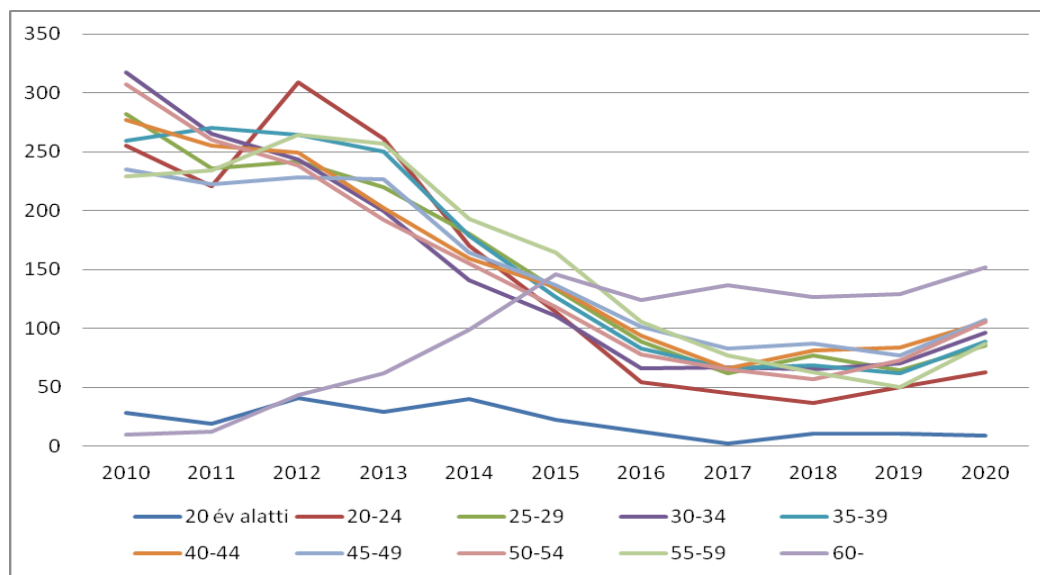
Látható az ábrán, hogy a gazdasági növekedés időszakától, 2013-tól kezdődően a nyilvántartott álláskeresők száma folyamatosan csökkent. Jelentősebb változás a járványhelyzetnek köszönhetően a tavalyi évben következett be, a 2019-es 661 fő 2020-ra 891 főre emelkedett. Hasonlóan folyamatosan apadt a 180 napnál régebben regisztráltak, illetve a rendszeres szociális segélyben részesülő regisztráltak száma is a vizsgált időszakban. Fordulat itt is 2020-ra következett be, az előbbi csoportnál 112-ről 148 főre, az utóbbinál 96-ról 131 főre emelkedett a regisztráltak száma.

A továbbiakban egyéb társadalmi-demográfiai jellemzők alapján vesszük górcső alá az álláskereső csoportját. A 2020-as évre fókuszálva azt látjuk, hogy a regisztráltak 49%-a férfi, 51%-a nő. A pályakezdekők létszáma alacsony, összesen, 14 fő. Az életkori korcsoportok szerinti folyamatokat a 12. sz. ábra szemlélteti, a részletes adatokat a 4. sz. táblázat közli. Az ábra alapján elmondható, hogy a regisztrált álláskereső számában 2013-tól megfigyelhető csökkenő trendet

¹⁷ Forrás: https://www.ksh.hu/stadat_files/mun/hu/mun0162.html

minden korcsoport nagyjából követi, kettőt kivéve. Az egyik a 20 év alattiak korcsoportja, akik tanulmányaik folytatása miatt eleve jóval alacsonyabb arányban vannak jelen a munkaerő-piacon. A másik korcsoport a 60 évesnél idősebbek, akiknek létszáma 2015-re nőtt meg jelentősebben, arányuk pedig a regisztráltak körében 2020-ig tovább emelkedett (4. sz. táblázat).

12. sz. ábra: A veszprémi regisztrált álláskeresők megoszlása életkori korcsoportok szerint, 2010-2020 között*



4. táblázat: Veszprémi nyilvántartott álláskeresők megoszlása életkori korcsoportok szerint (2010- 2020)*

	2010	2011	2012	2013	2014	2015	2016	2017	2018	2019	2020
20 év alatti	28	19	41	29	40	22	12	2	11	11	9
20-24	255	221	309	261	170	114	54	45	37	50	63
25-29	282	236	242	220	180	133	89	62	77	64	85
30-34	317	265	243	200	141	111	66	67	65	70	96
35-39	259	270	264	250	179	127	83	66	69	62	89
40-44	277	255	249	202	159	135	94	66	81	84	106
45-49	235	222	228	227	164	137	101	83	87	77	107
50-54	307	260	238	192	155	118	78	65	57	73	106
55-59	229	234	264	257	193	164	106	77	63	50	87
60-	10	12	43	62	99	146	124	137	127	129	152
Összes	2199	1994	2121	1900	1480	1207	807	670	674	670	900

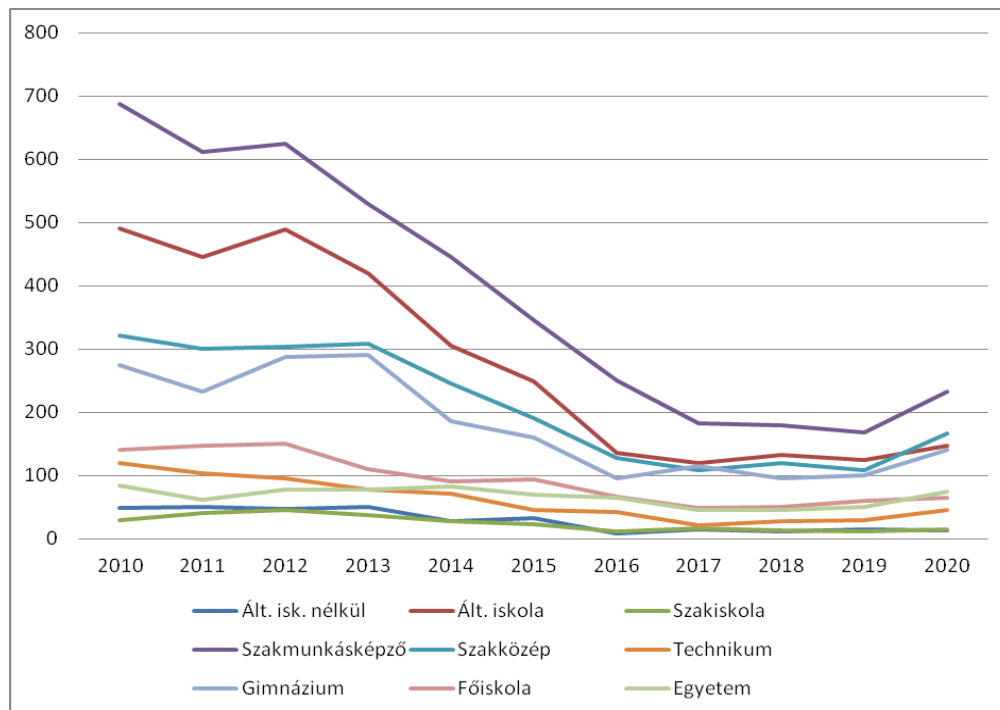
*A nyilvántartott álláskeresők életkori korcsoportok szerinti bontását minden évben az adott év 11. havi adatsoraira vonatkozóan közöljük, mivel a TeIR a 12. hónapnál ezeket a kimutatásokat nem tartalmazza.

Forrás: KSH TeIR adatbázis, <https://www.teir.hu/>

Az iskolai végzettség szerinti megoszlásokat a 13. sz. ábra, a részletes adatokat az 5. sz. táblázat tartalmazza. A 13-as ábrán látható, hogy az álláskeresők között legnagyobb arányban szakmunkásképző és általános iskolai végzettséggel rendelkezők jelennek meg. Meglehetősen magas a szakközépiskolai és gimnáziumi regisztráltak száma is, míg a többi végzettségi kategória részarányai alacsony értéken mozognak. A 2020-ban regisztráltak 26%-a szakmunkás

végzettségű, 18%-uk szakközépiskolát, 16%-uk gimnáziumot, és szintén 16%-uk legfeljebb általános iskolát végzett (5. sz. táblázat).

13. sz. ábra: A veszprémi regisztrált álláskeresők megoszlása iskolai végzettség szerint, 2010-2020 között*



5. táblázat: Veszprémi nyilvántartott álláskeresők megoszlása iskolai végzettség szerint (2010- 2020)*

	2010	2011	2012	2013	2014	2015	2016	2017	2018	2019	2020
Ált. isk. n. ^x	49	51	47	50	27	32	9	14	12	15	13
Ált. isk. ^x	491	446	489	419	305	248	136	119	132	125	147
Szakközépiskola	30	40	46	37	27	23	12	17	13	12	15
Szakközépisk. ^x	688	611	624	530	446	345	251	183	179	168	233
Szakközép	321	301	303	309	246	191	128	108	119	109	167
Technikum	120	103	96	77	71	45	43	21	28	29	45
Gimnázium	275	233	288	290	185	160	96	114	95	101	141
Főiskola	141	147	150	110	90	94	67	49	50	60	64
Egyetem	84	62	78	78	83	69	65	45	46	50	75
Összes	2199	1994	2121	1900	1480	1207	807	670	674	669	900

*A nyilvántartott álláskeresők iskolai végzettség szerinti bontását minden évben az adott év 11. havi adatsoraira vonatkozóan közöljük, mivel a TeIR a 12. hónapnál ezeket a kimutatásokat nem tartalmazza.

^x Ált. isk. n. = Általános iskolai végzettség nélkül; Ált. isk. = Általános iskolát végzett; Szakközépisk. = Szakközépiskola végzett.

Forrás: KSH TeIR adatbázis, <https://www.teir.hu/>

Összefoglalás:

- Veszprém megyei jogú város lakosságszámának alakulására az utóbbi években tapasztalt népességfogyás a jellemző továbbra is, amit a pandémia miatti veszteségektől eltekintve,

elsősorban a város gazdasági szerkezetének átalakulása, a szuburbanizációs folyamatok és az alacsony reprodukciós ráta magyaráznak.

- Az alacsony születésszám mellett a népesség elöregedése tovább folytatódott az elmúlt két évben. A férfiak életésélyei kedvezőtlenebbek, így tovább emelkedett az időseken belül az idős nők aránya. Az egészségben várható éveket tekintve a nők hosszabb időt töltenek idős korukban betegségben, mint férfi társaik.
- A Közép-dunántúli régió évtizedek óta a dinamikusan fejlődő régiók közé tartozik, ezért a város munkaerő-piaci helyzete meglehetősen kedvező, az országos átlagtól jóval alacsonyabb munkanélküliségi- és magasabb foglalkoztatotti ráta jellemzi. A foglalkoztatottak legnagyobb részét nemzetgazdasági ágak szerint az ipar-építőipari és a szolgáltatási szektorban találjuk.
- A veszprémi regisztrált álláskeresők száma 2013-tól folyamatosan csökkent 2019-ig a legtöbb vizsgált életkori korcsoportban és iskolai végzettség szerinti kategóriában. A kedvezőtlen fordulatot a Covid-19 járványnak köszönhető gazdasági válság hozta magával, az általános iskolai és különösen a szakmunkás végzettséggel rendelkezők esetében nőtt meg az álláskeresők száma 2020-ra.

4. Küldetés - Értékek

Az önkormányzati szociálpolitika tervezéséhez, működtetéséhez és fejlesztéséhez egyaránt szükséges megfogalmazni azokat az alapvetéseket, amelyek mindenkor elsődleges befolyással bírnak a rövid és hosszú távú döntések meghozatalában. Ez a fundamentum teremti meg a veszprémi polgárok, a rászorulókat, az ellátásban résztvevő intézmények, valamint a mindenkori döntéshozók számára a biztonságot és a kiszámíthatóságot.

Ezeket túlmenően a korszerű és stabil önkormányzati szociálpolitika működésének elengedhetetlen feltétele:

- nem csak a folyamatok, hanem a szándékok és tervek átláthatóságának biztosítása,
- a regionális és nemzeti szintű folyamatokat, terveket és lehetőségeket figyelembe vevő, azokhoz kapcsolódni képes helyi rendszerek működtetése,
- az Európai Unió célkitűzéseit és politikáit a helyi gyakorlatban is érvényesítő, azokat leképező eljárások és döntések.

A küldetés és értékek meghatározásakor a helyi szükségletek és igények mellett figyelembe kell venni:

az Európai Unió Alkotmányának III. fejezet 209-219. cikkelyében;

Veszprém Megyei Jogú Város Helyi Esélyegyenlőségi Programjában;

a Nemzeti Cselekvési Terv a Társadalmi Összetartozásért című dokumentumban; (2004-2006)

az Európai Unió Társadalmi Kirekesztés Elleni Stratégiában;

az Új Magyarország Fejlesztési Tervben foglaltakat.

4.1. A Veszprémben megvalósuló szociálpolitika küldetése

- Az önkormányzati szociálpolitika elsődleges funkciója a védelem, amely egyszerre jelenti a támogatásra szoruló egyén/család védelmét, és a köz, a város társadalmának védelmét. Az Önkormányzat szociálpolitikája működtetésével a helyi társadalom zavartalan együttélését hivatott biztosítani.
- Minden veszprémi polgárnak joga van az emberhez méltó életre, és ez a jog elidegeníthetetlen. Ezért biztosítani szükséges mindenki számára a szociális minimumot.
- A társadalmi befogadás és integráció elengedhetetlen feltétele a helyi társadalom nyugodt hétköznapijainak és fejlődésének, ezért a szociálpolitika eszközzel meg kell akadályozni a szegregációt és kirekesztődést.
- Minden veszprémi polgár számára biztosítani kell, hogy törvényben rögzített jogait, így a szociális jellegűeket is az Önkormányzat közreműködésével érvényesíteni tudják.
- Az Önkormányzatnak és szociális intézményeinek, valamint a feladatot átvállaló intézményeknek minden körülmények között tekintettel kell lenniük a veszprémi polgárok megélhetési, szociális problémáira, ugyanakkor fel kell hívniuk a figyelmet a közösségi (önkormányzati) felelősség korlátaira és hatáira is.
- A szociális szolgáltatások és ellátások középpontjában mindenkor az embernek, az egyének és családok megbomlott szociális egyensúlyának kell állnia.
- A város szociálpolitikája nyitott. Az önkormányzat a helyi szociálpolitikának, szociális gondoskodásnak csak az egyik, bár kiemelt, szervező, összehangoló szerepet is betöltő ágense. Mellette, vele együttműködve a nonprofit, egyházi és piaci szervezetek részvétele kiemelt jelentőségű lehet a szociális ellátások területén.
- A szociális ellátások és szolgáltatások olyan rendszerben kell, hogy működjenek, amely alkalmas a folyamatos megújulásra.
- A megújulás képessége a szolgáltatások minőségi fejlődését, az ellátások egyre személyre szabottabbá tételét, az elért eredményességet és ellátási hatékonyságot kell, hogy szolgálja.

- A megújulás képessége a szolgáltatások szervezeti kereteinek rugalmasságát, a sztenderdizálást és a forrásmobilizáló, szektorok közötti együttműködések megjelenését kell, hogy szolgálja.
- A szociális ellátások és intézmények az önkormányzati szociálpolitika elsődleges színterei, ezért azok kiszámítható és színvonalas működtetése alapfeltétele az eredményes ágazati politikának. Azokon a területeken, ahol az állami, önkormányzati források és lehetőségek nem elégségesek az igények kielégítésére, ott lehetővé kell tenni a közszféra és a magánszféra kölcsönösségen alapuló együttműködését a szakmai feladatokban épp úgy, mint a finanszírozói szerepek megosztásában.
- Veszprém Megyei Jogú Város Önkormányzata elkötelezett abban, hogy szociális partnereivel együtt közreműködik a társadalmi egyenlőtlenségek mérséklésében, a szociális biztonság megteremtésében és a szegénység okozta nehézségek enyhítésében.

4. 2. Veszprém város szociálpolitikájában és a szociális gondoskodásban érvényesülő értékek

- A társadalmi kohézió megőrzésének és erősítésének szándéka elsődlegesen kell, hogy vezérelje a szociális gondoskodás minden formáját és módját.
- Az ellátások és szolgáltatások alapvetően a megbomlott szociális egyensúly korrekciójára hivatottak, de minden esetben és formában a beavatkozás preventív jellegét is erősíteniük kell.
- Az ágazat egész működésével erősítse, támogassa a társadalmi integrációt és csak a legszükségesebb, szakmailag indokolt esetekben alkalmazza azokat az eszközöket, amelyekkel szegregációt okozhat.
- Az ágazat működtetésében azonos esélyekkel és feltételekkel kapcsolódhatnak be állami, önkormányzati, piaci és nonprofit szervezetek. Az ágazatnak impulzívan és innovatívan kell jelen lennie a helyi társadalomban. Figyelve a szükségletek alakulását, arra reagálva kell újra és újra értelmezni feladatai ellátásának módját és eszközrendszerét.
- A szociálpolitika és a szociális ellátások kulcskérdése a hatékonyság és hatásosság.

5. Célcsoportok

Az aktuális és a várható szükségletekre alapozva, az ellátási hiányokra, valamint a jogszabályi kötelezettségekre tekintettel, az Önkormányzat a 2005-ös koncepcióban és az azt követő kétévenkénti felülvizsgálatokban megnevezi azokat a csoportokat, területeket, melyekre továbbra is kiemelten kell fókuszálni:

- pályakezdő, családalapító fiatalok (lakhatási, egzisztencia-teremtési feltételek javítása, gyermekvállalással- és neveléssel kapcsolatos támogatások, szolgáltatások);
- munkanélkülivé válók, tartós munkanélküliek (a lecsúszás, jelentős státuszvesztés megelőzése, munkajövedelem-szerző képesség megőrzése, munkaerő-piaci reintegráció segítése, alapvető létfeltételek biztosítása);
- megváltozott munkaképességűek részére jövedelmet eredményező megoldások támogatása, képességfejlesztés, rehabilitáció;
- fogyatékkal élők, pszichiátriai betegek foglalkoztatása, integrációja;
- egyedülálló időskorúak, nyugdíjasok (alapvető megélhetési, gondozási feltételek és körülmények biztosítása);
- egyszülős családok segítése;
- marginalizálódott csoportok; hitellel rendelkező, adósságokat felhalmozó családok, krízishelyzetben lévő gyermekes családok, hajléktalanok (szülői gondoskodáshoz szükséges feltételek megerősítése, korrekció a krízishelyzetekben, alapvető létfeltételek biztosítása).

6. Az ellátások / szolgáltatások teljesüléséről

Az elmúlt két év jelentősebb változásai, nehézségek, hiányok, fejlesztések, jövőbeni feladatok és javaslatok megjelenítése az alábbi szempontok figyelembevételével történt:

- jelentősebb jogszabályi változások;
- a szociális ellátások és szolgáltatások szakmai feltételrendszere;
- a szociális ellátások és szolgáltatások működtetési feltételrendszere;
- szociális információs rendszer, lakossági tájékoztató tevékenység.

A javaslatok felvázolása a Polgármesteri Hivatal Közjóléti Iroda vezetőjével, munkatársaival, intézményvezetőkkel készült interjúk alapján történt.

Az alábbi táblázatok az ellátások / szolgáltatások teljesülését, néhány jelenlegi jellemzőjét, hiányosságait összegzik:

1. sz. táblázat: Veszprém Megyei Jogú Város Önkormányzatának a **pénzbeli és természetben** nyújtott szociális és gyermekvédelmi ellátásai 2019-2021 között;
2. sz. táblázat: Veszprém Megyei Jogú Város Önkormányzatának szociális és gyermekvédelmi **szolgáltatási / ellátási kötelezettsége** 2021-ben (kötelezettség típusa, teljesítés státusza, teljesítés tervezése);

3. sz. táblázat: Veszprém Megyei Jogú Város Önkormányzatának **személyes gondoskodást nyújtó ellátásai** 2021-ben (ellátást biztosító intézmény, telephelye, férőhelyek, működési engedély, ellátási terület);
4. sz. táblázat: A Veszprém Megyei Jogú Város Önkormányzatának szociális és gyermekvédelmi szolgáltatási / ellátási kötelezettségének **jelentősebb változásai** a 2019-es felülvizsgálathoz képest, **jövőbeni feladatok**, javaslatok.

1. sz. táblázat: Veszprém Megyei Jogú Város Önkormányzatának a pénzbeli és természetben nyújtott szociális és gyermekvédelmi ellátásai 2019-2021 között

1/a táblázat

Ellátási forma	Kötelezettség típusa 2021-ben		Teljesítés státusza						Teljesítésre vonatkozó megjegyzések
	kötelező	nem kötelező (saját költségvetés terhére)	Önkormányzat biztosítja képviselő testületi hatáskörben			Járási hivatal biztosítja			
			2019	2020	2021	2019	2020	2021	
A szociális igazgatásról és szociális ellátásokról szóló 1993. évi III. törvény (Szt.) alapján									
Pénzbeli ellátások									
időskorúak járadéka	x					x	x	x	
aktív korúak ellátása									
- foglalkoztatást helyettesítő támogatás	x					x	x	x	
- egészségkárosodási és gyermekfelügyeleti támogatás	x					x	x	x	rendszeres szociális segély megfelelője
gyermekek otthongondozási díja	x							x	2019. 01.01-től
ápolási díj									
- alapösszegű	x					x	x	x	
- kiemelt	x					x	x	x	
- emelt összegű	x					x	x	x	
települési támogatás (tartalma lejjebb kifejtve)	x		x	x	x				
Természetben nyújtott ellátások									
közgyógyellátás									
- alanyi	x					x	x	x	
- normatív	x					x	x	x	
egészségügyi szolgáltatásra való jogosultság	x					x	x	x	
köztemetés	x		x	x	x				

I/b táblázat

ellátási forma	kötelezettség típusa 2021-ben		teljesítés státusza						teljesítésre vonatkozó megjegyzések
	kötelező	nem kötelező (saját költségvetés terhére)	Önkormányzat biztosítja - jegyzői - képviselő testületi hatáskörben			Gyámhivatal biztosítja (járási szint)			
			2019	2020	2021	2019	2020	2021	
1997. XXXI. a gyermekek védelméről és a gyámügyi igazgatásról tv. alapján (továbbiakban Gyvt.)									
rendszeres gyermekvédelmi kedvezmény	x		x	x	x				
szünidei gyermekétkeztetés tv.-ben meghatározott gyermekek részére	x		x	x	x				Gyvt. 21/c pontja alapján
gyermektartás-díj megelőlegezése	x					x	x	x	
otthonteremtési támogatás	x					x	x	x	
Természetben nyújtott ellátások									
gyermekétkeztetés	x		x	x	x				

1/c táblázat

Ellátási forma	Kötelezettség típusa 2021-ben		Önkormányzat biztosítja képviselő testületi hatáskörben			Teljesítésre vonatkozó megjegyzések
	kötelező	nem kötelező (saját kötségvetés terhére)	2019	2020	2021	
Helyi rendeletben meghatározott pénzbeli, ill. természetbeni ellátások 23/2021. (V.11) önkormányzati rendelet alapján						
Rendszeres települési támogatások						
lakásfenntartási támogatás		X	X	X	X	
adósságsökkentési támogatás		X	X	X	X	
szociális alapon bérbe adott önkormányzati lakások bérlőinek lakbér támogatása	X		X	X	X	
felsőfokú oktatási intézményben tanulók albérleti támogatása		X	X	X	X	megtartása továbbra is cél
gyermekintézményi térítési díj kifizetéséhez nyújtott támogatás		X	X	X	X	megtartása továbbra is cél
szünidei gyermekétkeztetés	X	X	X	X	X	Gyvt. 21/C. § jogosultsági kör kibővítése
lakossági szilárd hulladékkezelési közszolgáltatási díj támogatás és hulladéktároló edény cseréjéhez nyújtott támogatás		X	X	X	X	megtartása továbbra is cél
gyógyszertámogatás		X	X	X	X	megtartása továbbra is cél
gyermekes bérlet		X	X	X	X	megtartása továbbra is cél
Rendkívüli települési támogatások						
időszakosan vagy tartósan létfenntartási gonddal küzdő továbbá létfenntartást veszélyeztető rendkívüli élethelyzetbe került személy részére	X		X	X	X	
beiskolázás költségeihez nyújtott támogatás		X	X	X	X	2019. 03. 01-től
veszélyhelyzet időszakára szóló krízis támogatás		X		X	X	2020.11.07-től a kihirdetett veszélyhelyzet megszűnését követő 90. napig.
haláleset bekövetkeztére		X	X	X	X	
köztemetés költségének megtérítési kötelezettségével kapcsolatos fizetési kedvezmények	X		X	X	X	
Egyéb						
Kedvezményes nyugdíjas bérlet		X	X	X	X	megtartása továbbra is cél

2. sz. táblázat: Veszprém Megyei Jogú Város Önkormányzatának szociális és gyermekvédelmi

szolgáltatási / ellátási kötelezettsége 2021-ben (kötelezettség típusa, teljesítés státusza, teljesítés tervezése)

ellátási forma	kötelezettség típusa		teljesítés státusza			teljesítésre vonatkozó megjegyzések
	kötelező	nem kötelező (saját költségvetés terhére)	Önkormányzat saját intézménye látja el	Társulás, civil vagy egyházi szervezet látja el ellátási szerződéssel	nem teljesült	
Személyes gondoskodást nyújtó szociális alapszolgáltatások						
Étkeztetés						
a) Szociális étkeztetés	x			1. Veszprémi Kistérség Többcélú Társulása Egyesített Szociális Intézménye 2. „Életöröm” Idősek Otthona		
b) Népkonyha	x			Magyar Máltai Szeretetszolgálat Egyesület Befogadás Háza		
Házi Segítségnyújtás	x			1. Veszprémi Kistérség Többcélú Társulása Egyesített Szociális Intézménye 2. „Életöröm” Idős Otthon Szociális Ellátó Közhasznú Nonprofit Kft		1. Árpádházi Szent Pirooska Szeretetszolgálat, 2. Hajmáskér-Sólyi Református Társsegyházközség szintén biztosítja ezt a szolgáltatást ellátási szerződés nélkül.
Családsegítés/ család és gyermekjóléti szolgáltatás keretében	x		Veszprémi Családsegítő és Gyermekjóléti Integrált Intézmény			
Közösségi Ellátás						
a) Szenvedélybetegek Közösségi Ellátó Szolgálat		x				A Magyar Vöröskereszt Veszprém Megyei Szervezete ellátási szerződés nélkül működteti a városban.
b) Szenvedélybetegek Alacsonyküszöbű Ellátó Szolgálat		x				A Magyar Vöröskereszt Veszprém Megyei Szervezete ellátási szerződés nélkül működteti a városban.
c) Pszichiátriai Betegek Közösségi Ellátása		x				„Horgony” Pszichiátriai Betegekért Közhasznú Alapítvány ellátási szerződés nélkül működteti a városban.

ellátási forma	kötelezettség típusa		teljesítés státusza			teljesítésre vonatkozó megjegyzések
	kötelező	nem kötelező (saját költségvetés terhére)	Önkormányzat saját intézménye látja el	Társulás, civil vagy egyházi szervezet látja el ellátási szerződéssel	nem teljesült	
Támogató Szolgáltatás		x		Magyar Máltai Szeretetszolgálat Veszprémi Támogató Szolgálata		Ellátási szerződés nélkül biztosítják a szolgáltatást: 1. Magyar Vöröskereszt Veszprém Megyei Szervezete Fogytékkal Élők Támogató Szolgálata. 2. MOVE BÉTA Emberiség Integrált Támogató Szolgálata.
Utcai Szociális Munka		x		Magyar Máltai Szeretetszolgálat Egyesület / Befogadás Háza		
Nappali ellátás						
a) Idősek Klubja	x			1. Veszprémi Kistérség Többcélú Társulása Egyesített Szociális Intézménye 2. „Életöröm” Idős Otthon Szociális Ellátó Közhasznú Nonprofit Kft.		
b) Fogytékos Személyek Nappali Ellátása	x		Göllesz Viktor Fogytékos Személyek Nappali Intézménye			
c) Hajléktalan Személyek nappali ellátása	x			Magyar Máltai Szeretetszolgálat Egyesület / Befogadás Háza		
d) Szenvedélybetegek Nappali Ellátása	x			Alkohol - Drogsegély Ambulancia		
e) Pszichiátriai Betegek Nappali Ellátása	x			„Horgony” Pszichiátriai Betegekért Közhasznú Alapítvány		
Személyes gondoskodást nyújtó szakosított ellátások						
Ápolást, Gondozást Nyújtó Intézmények						
a) Idősek Otthona	x			1. Veszprémi Kistérség Többcélú Társulása Egyesített Szociális Intézménye 2. Életöröm” Idős Otthon Szociális Ellátó Közhasznú Nonprofit Kft 3. TÁMASZ 2 Idősek		

				Otthona Veszprém Szociálisellátó Nonprofit Kft.		
ellátási forma	kötelezettség típusa		teljesítés státusza			teljesítésre vonatkozó megjegyzések
	kötelező	nem kötelező (saját költségvetés terhére)	Önkormányzat saját intézménye látja el	Társulás, civil vagy egyházi szervezet látja el ellátási szerződéssel	nem teljesült	
b) Hajléktalanok Otthona	választott* kötelező			Magyar Máltai Szeretetszolgálat Egyesület / Befogadás Háza		
Rehabilitációs Intézmények		x				Alkohol - Drogsegély Ambulancia / Szenvedélybetegek Rehabilitációs Intézménye Noszlopon ellátási szerződés nélkül fogadja a rászorulókat az ország egész területéről
Átmeneti Elhelyezést Nyújtó Intézmények						
a) Időskorúak Gondozóháza	x			1. Veszprémi Kistérség Többcélú Társulása Egyesített Szociális Intézménye 2. „Életöröm” Idős Otthon Szociális Ellátó Közhasznú Nonprofit Kft		.
c) Átmeneti Szállás /hajléktalan ellátásban/	x			Magyar Máltai Szeretetszolgálat Egyesület / Befogadás Háza		
d) Éjjeli Menedékhely /hajléktalan ellátásban/	x			Magyar Máltai Szeretetszolgálat Egyesület / Befogadás Háza		
e) Rehabilitációs Célú Átmeneti szállás /hajléktalan ellátásban/	x			Magyar Máltai Szeretetszolgálat Egyesület / Befogadás Háza		
f) Szenvedélybetegek Átmeneti Otthona		x				
g) Pszichiátriai Betegek Átmeneti Otthona		x				
Támogatott lakhatás		x		ÉFOESZ		Ellátási szerződéssel 2015-től

Veszprém Megyei Jogú Város Önkormányzatának ellátási kötelezettsége 2021-ben Gyermekjóléti alapellátások vonatkozásában						
ellátási forma	kötelezettség típusa		teljesítés státusza			teljesítésre vonatkozó megjegyzések
	kötele- ző	nem kötelező (saját költségvetés terhére)	Önkormányzat saját intézménye látja el	Ellátási szerződéssel	nem teljesült	
Gyermekjóléti alapellátások						
Gyermekjóléti szolgáltatás/	x		Veszprémi Családsegítő és			

család és gyermekjóléti szolgáltatás keretében			Gyermekjóléti Integrált Intézmény			
Család és Gyermekjóléti Központ	x		Veszprémi Családsegítő és Gyermekjóléti Integrált Intézmény			2016. január 1-től ellátási terület Veszprém járás
Gyermekek napközbeni ellátása						
a) Bölcsőde	x		Veszprémi Bölcsődei és Egészségügyi Alapellátási Integrált Intézmény			
b) Családi bölcsődék		x				Ellátási szerződés nélkül biztosítják ezt a szolgáltatást: 1.Bambino Családi Bölcsőde I. 2.Csigaház Családi Bölcsőde 3. Gyermekbolygó Családi Bölcsőde 4.Zöldalma Családi Bölcsőde 5. Fűrge Róka Lábak Családi Bölcsőde
c) „Csa-ládika” Gyermekek Alternatív Napközbeni Ellátása		x	Veszprémi Családsegítő és Gyermekjóléti Integrált Intézmény			
Gyermekek átmeneti gondozása						
a) Gyermekek átmeneti otthona	x				x	szakmai előkészítése megtörtént, pályázati forrásra vár
b) Családok átmeneti otthona	x		Veszprémi Családsegítő és Gyermekjóléti Integrált Intézmény			

3. sz. táblázat: Veszprém Megyei Jogú Város Önkormányzatának személyes gondoskodást nyújtó ellátásai 2021-ben (ellátást biztosító intézmény, telephelye, férőhelyek, működési engedély, ellátási terület)

Ellátás típusa	Ellátást biztosító szervezet, intézmény	Székhely Telephely	Férőhely	Működési engedélye		Ellátási területe
				végleges	ideiglenes	
Alapszolgáltatások						
Étkeztetés						
Szociális étkeztetés	Veszprémi Kistérség Többcélú Társulása Egyesített Szociális Intézménye/ I. sz. Gondozási központ	8200 Veszprém, Völgyikút u. 2.		x		Veszprém város közigazgatási területe és a szerződés szerinti környező települések
	Veszprémi Kistérség Többcélú Társulása Egyesített Szociális Intézménye/ II. sz. Gondozási központ	8200 Veszprém, Hóvirág u. 14.		x		Veszprém város közigazgatási területe
	„Életöröm” Idős Otthon Szociális Ellátó Közhazsnú Nonprofit Kft.	8200 Veszprém, Sólyi u. 20.		x		Veszprém város közigazgatási területe
Népkonyha	Magyar Máltai Szeretetszolgálat Egyesület/ „Befogadás Háza”	8200 Veszprém, Jutasi u. 32.		x		Veszprém város közigazgatási területe
Házi segítségnyújtás						
	Veszprémi Kistérség Többcélú Társulása Egyesített Szociális Intézménye/ I. sz. Gondozási központ	8200 Veszprém, Völgyikút u. 2.		x		Veszprém város közigazgatási területe és a szerződés szerinti környező települések
	Veszprémi Kistérség Többcélú Társulása Egyesített Szociális Intézménye/ II. sz. Gondozási központ	8200 Veszprém, Hóvirág u. 14.		x		Veszprém város közigazgatási területe
	„Életöröm” Idős Otthon Szociális Ellátó Közhazsnú Nonprofit Kft	8200 Veszprém, Sólyi u. 20.		x		Veszprém város közigazgatási területe, elsősorban a Nyugdíjasház lakói
Családsegítés/ Család és gyermekjóléti szolgáltatás keretében	Veszprémi Családsegítő és Gyermekjóléti Integrált Intézmény	8200 Veszprém, Mikszáth K. u. 13. 8248 Nemesvámos, Kossuth L. u. 43. 8246 Tótvázsony, Magyar utca 101. 8291 Nagyvázsony, Petőfi S. u. 4. 8192 Hajmáskér, Iskola u. 4.		x		Veszprém város közigazgatási területe és ellátási szerződéssel 12 település közigazgatási területe.

Ellátás típusa	Ellátást biztosító szervezet, intézmény	Székhely Telephely	Férőhely	Működési engedélye		Ellátási területe
				végleges	ideiglenes	
Támogató szolgáltatás	Magyar Máltai Szeretetszolgálat/ Veszprémi Támogató Szolgálat	8200, Veszprém Ibolya u. 8 – 12.	3791 feladat-mutató			Veszprém város közigazgatási területe
Utcai szociális munka	Magyar Máltai Szeretetszolgálat Egyesület/ Befogadás Háza	8200, Veszprém Jutasi u. 24 – 26 és Jutasi út 32.		x		Veszprém város közigazgatási területe. A krízisautót a Veszprém Megyei Vöröskereszttel együtt látja el a Magyar Máltai Szeretetszolgálat Befogadás Háza. Ellátási területe: Veszprém város közigazgatási területe
Nappali ellátások						
Idősek nappali ellátása	Veszprémi Kistérség Többcélú Társulása Egyesített Szociális Intézménye/ 1.sz. Idősek Klubja	8200 Veszprém, Völgykút u. 2.	70 (ebből 20 demens)	x		Veszprém város közigazgatási területe
	Veszprémi Kistérség Többcélú Társulása Egyesített Szociális Intézménye/ 2. sz. Idősek Klubja	8200 Veszprém, Szent István u. 48.	50	x		Veszprém város közigazgatási területe
	Veszprémi Kistérség Többcélú Társulása Egyesített Szociális Intézménye/ 3. sz. Idősek Klubja	8200 Veszprém, Hóvirág u. 14.	84	x		Veszprém város közigazgatási területe
	Veszprémi Kistérség Többcélú Társulása Egyesített Szociális Intézménye/ 4. sz. Idősek Klubja	8200 Veszprém, Március 15. u. 1.	40	x		Veszprém város közigazgatási területe
	„Életöröm” Idős Otthon Szociális Ellátó Közhasznú Nonprofit Kft	8200 Veszprém, Solyi u. 20.	50	x		Veszprém város közigazgatási területe, elsősorban a Nyugdíjsház lakói
	Göllesz Viktor Fogytékos Személyek Nappali Intézménye	8200, Veszprém Gábor Áron utca 2/a.	60	x		Veszprém város közigazgatási területe és a szerződés szerinti környező települések
Hajléktalanok nappali ellátása	Magyar Máltai Szeretetszolgálat Egyesület/ Befogadás Háza Nappali Centrum	8200, Veszprém Jutasi u. 32.	100	x		Veszprém város közigazgatási területe
Pszichiátriai betegek nappali ellátása	„Horgony” Pszichiátriai Betegekért Közhasznú Alapítvány/ „Horgony” Pszichiátriai Betegek Nappali Klubja	8200 Veszprém, Hóvirág u. 14. 3. sz. Idősek Klubja helyiségét használhatják délutánonként 13 órától 19 óráig	30	x		Veszprém város közigazgatási területe (2012 –től Herend, Szentgál, Hajmáskér)

Ellátás típusa	Ellátást biztosító szervezet, intézmény	Telephely Székhely	Férőhely	Működési engedélye		Ellátási területe
Szenvedélybetegek betegek nappali ellátása	Alkohol - Drogsegély Ambulancia Szenvedélybetegek Nappali Ellátó Intézménye	8200 Veszprém, Pápai út 37/B.	20	x		Veszprém város közigazgatási területe
Szakosított ellátási formák						
Ápolást-gondozást nyújtó						
Idősek számára	Veszprémi Kistérség Többcélú Társulása Egyesített Szociális Intézménye/ I. sz. Idősek Otthona	8200 Veszprém, Török I. u. 10.	72	x		Veszprém város közigazgatási területe és a társulásban résztvevő települések
Idősek számára	Veszprémi Kistérség Többcélú Társulása Egyesített Szociális Intézménye/ II. sz. Idősek Otthona	8200 Veszprém, Völgyikút u. 2.	59	x		Veszprém város közigazgatási területe és a társulásban résztvevő települések
	„Életöröm” Idős Otthon Szociális Ellátó Közhasznú Nonprofit Kft	8200 Veszprém, Sólyi u. 20.	148	x		Magyarország
	TÁMASZ 2 Idősek Otthona Veszprém Szociálisellátó Nonprofit Kft.	8200 Veszprém Halle u. 3.	65	x		Magyarország
Hajléktalanok számára	Magyar Máltai Szeretetszolgálat Egyesület / Befogadás Háza/ Hajléktalanok Otthona	8200, Veszprém Jutasi u. 24 – 26.	27	x		Veszprém város közigazgatási területe
Átmeneti elhelyezést nyújtó						
Idősek számára	Veszprémi Kistérség Többcélú Társulása Egyesített Szociális Intézménye/ II. sz. Idősek Otthona és Gondozóháza	8200 Veszprém, Völgyikút u. 2.	6	x		Veszprém város közigazgatási területe és a társulásban résztvevő települések
	„Életöröm” Idős Otthon Szociális Ellátó Közhasznú Nonprofit Kft	8200 Veszprém, Sólyi u. 20.	2	x		Magyarország
Hajléktalanok számára	Magyar Máltai Szeretetszolgálat Egyesület / Befogadás Háza/ Rehabilitációs Célú Átmeneti Szállás és Átmeneti Szállás	8200, Veszprém Házgyári u. 1. és Jutasi út 24 - 26	102	x		Veszprém város közigazgatási területe
	Magyar Máltai Szeretetszolgálat Egyesület / Befogadás Háza/ Éjjeli Menedékhely	8200, Veszprém Jutasi u. 24 - 26	42 + 20 időszakos férőhely	x		Veszprém város közigazgatási területe

Ellátás típusa	Ellátást biztosító szervezet, intézmény	Telephely Székhely	Férőhely	Működési engedélye		Ellátási területe
Támogatott lakhatás	Veszprém Megyei ÉFOÉSZ Közhasznú Egyesülete Tapolca	Telephely: 8300, Tapolca, Vincellér u. 7. Székhely: Veszprém, Toborzó út 3.	6	x		Veszprém városa

* Krízisidőszakban + 20 fő

Veszprémi Kistérség Többcélú Társulása Egyesített Szociális Intézménye által ellátott települések: Bánd, Barnag, Eplény, Hajmáskér, Hárskút, Herend, Hidegkút, Márkó, Mencshely, Nagyvázsony, Nemesvámos, Pula, Sóly, Szentgál, Tótvázsony, Veszprém, Veszprémfajsz, Vilonya, Vöröstó (2021. januári adat)

Veszprémi Családsegítő és Gyermekjóléti Integrált Intézmény által ellátott települések: Veszprém város, Barnag, Eplény, Hajmáskér, Hidegkút, Mencshely, Nagyvázsony, Nemesvámos, Pula, Sóly, Tótvázsony, Veszprémfajsz, Vöröstó, (2021. januári adat)

Ellátás típusa	Ellátást biztosító szervezet, intézmény	Székhely/ Telephely/	Férőhelyek	Működési engedélye		Ellátási területe
				végleges	ideiglenes	
Gyermekjóléti alapellátások						
Gyermekjóléti szolgáltatás/ család és gyermekjóléti szolgáltatás keretében	Veszprémi Családsegítő és Gyermekjóléti Integrált Intézmény	8200 Veszprém, Mikszáth K. u. 13. 8248 Nemesvámos, Kossuth L. u.43. 8246 Tótvázsony, Magyar utca 101. 8291 Nagyvázsony, Petőfi S. u. 4. 8413 Eplény, Veszprémi u.68. 8192 Hajmáskér, Iskola u. 4.		x		Veszprém város közigazgatási területe és ellátási szerződéssel 12 település közigazgatási területe.
Család és Gyermekjóléti Központ	Veszprémi Családsegítő és Gyermekjóléti Integrált Intézmény	8200 Veszprém, Mikszáth K. u. 13. 8200 Veszprém, Damjanich u. 7. 8200 Veszprém, Rózsa u.48.		x		Veszprém város közigazgatási területe és Veszprém járás
Gyermekek Napközbeni Ellátása			516			
Bölcsődék	Veszprémi Bölcsődei és Egészségügyi Alapellátási Integrált Intézmény Módszertani Bölcsőde	8200 Veszprém, Cserhát ltp. 13.	120	x		Veszprém város közigazgatási területe
	Veszprémi Bölcsődei és Egészségügyi Alapellátási Integrált Intézmény Napsugár Bölcsőde	8200 Veszprém Kengyel u.1.	48	x		Veszprém város közigazgatási területe
	Veszprémi Bölcsődei és Egészségügyi Alapellátási Integrált Intézmény Hóvirág Bölcsőde	8200 Veszprém Ördögárok u.5.	96	x		Veszprém város közigazgatási területe
	Veszprémi Bölcsődei és Egészségügyi Alapellátási Integrált Intézmény Vackor Bölcsőde	8200 Veszprém Halle u.1.	144	x		Veszprém város közigazgatási területe
	Veszprémi Bölcsődei és Egészségügyi Alapellátási Integrált Intézmény Aprófalvi Bölcsőde	8200 Veszprém Lóczy Lajos u.22	96	x		Veszprém város közigazgatási területe
	Veszprémi Bölcsődei és Egészségügyi Alapellátási Integrált Intézmény Rátóti Bölcsőde	8412 Veszprém-Gyulaírástól Alsó-új sor u.32.	12	x		Veszprém város közigazgatási területe (2019.szeptember 1-től egy csoporttal indult)

Ellátás típusa	Ellátást biztosító szervezet, intézmény	Székhely/ Telephely/	Férőhelyek	Működési engedélye		Ellátási területe
„Csa-ládika” Gyermekek Alternatív Napközbeni Ellátása	Veszprémi Családsegítő és Gyermekjóléti Integrált Intézmény	8200 Veszprém, Táborállás park 1.		x		Veszprém város közigazgatási területe
Családok Átmeneti Otthona	Veszprémi Családsegítő és Gyermekjóléti Integrált Intézmény	8200 Veszprém, Pápai u. 37.	30	x		Veszprém város közigazgatási területe és ellátási szerződéssel 12 település közigazgatási területe.

4. sz. táblázat: A Veszprém Megyei Jogú Város Önkormányzata szociális és gyermekvédelmi szolgáltatási / ellátási kötelezettségének jelentősebb változásai a 2019-es felülvizsgálatához képest, jövőbeni feladatok, javaslatok

Ellátások / szolgáltatások célcsoportonként	2019-2021 között történt jelentősebb változások, nehézségek, hiányok, fejlesztések. Jelenlegi helyzetkép	Jövőbeni feladatok Javaslatok
Pénzbeli és természetbeni ellátások	<p>Veszprémi Megyei Jogú Város a korábbi felülvizsgálat óta is a már többször módosított 1993. évi III. törvény, az 1997. XXXI. törvény és a Veszprém Megyei Jogú Város Önkormányzat közgyűlésének 23/2021. (V. 11.) önkormányzati rendelete alapján biztosítja széleskörűen az ellátásokat. Az utóbbi rendelet hat év után került új egységes szövegezésbe. Az új rendelet megalkotásával átlátható szerkezetű lett az önkormányzati rendelet, ez megkönnyíti a jogok érvényesítését, kötelezettségek teljesítését és a fogalmi pontatlanságok megszüntetésre kerültek. 2021.05.31-ig a 5/2015. (II.26.) önkormányzati rendeletet volt hatályos.</p> <p>Az elmúlt két évben is voltak egyes települési támogatások jogosultsági feltételeiben változások. Az Önkormányzat megfontolta az előző felülvizsgálat javaslatát, illetve az Önkormányzat költségvetése is lehetőséget adott egyes ellátások összegének emelésére, jogosultsági feltételek bővítésére.</p> <p>Változások a rendeletben:</p> <p>A 2019. március 1-től bevezetett beiskolázási támogatásnál volt jelentősebb módosítás 2021-ben.</p> <p>a) A jogosultsági feltételként meghatározott 1 főre eső jövedelemhatár (családban 200 %-ról 300%-ra, egyedül élő esetében 250 %-ról 350 %-ra) emelésére került sor.</p> <p>b) A támogatás összege alapfokú oktatási intézményben tanuló esetében 6.000 forintról 10.000 forintra, középfokú tanulmányokat folytató tanuló esetében 8.000 forintról 12.000 forintra emelkedett.</p> <p>A beiskolázási támogatásra való jogosultak száma várhatóan legalább 50%-kal megemelkedik (2020. évben 22 családnál 41 gyermek volt jogosult az ellátásra).</p> <p>A temetési támogatás összege koporsós temetés esetében 2021. június 1-jétől 30.000 forintról 50.000 forintra, a hamvasztásos temetés estében 25.000 forintról 35.000 forintra emelkedett.</p> <p>2020-ban a rendkívüli települési támogatás keretén belül a koronavírus által okozott munkahely elvesztésre reagálva egy új krízis támogatási forma került bevezetésre. Az éppen aktuális Kormány rendelettel kihirdetett veszélyhelyzet</p>	<ul style="list-style-type: none"> Továbbra is fontos a szociális jogok érvényre juttatása, a társadalmi szolidaritás erősítése, a jövő nemzedékért és a szociális segítségre szorulóért érzett felelősség közvetítése. Ennek kapcsán továbbra is cél, hogy az évi költségvetés megállapításánál figyelemmel legyenek arra, hogy esetlegesen mely támogatások jogosultsági körét lehetne bővíteni, illetve mely támogatások összegét lehetne tovább növelni, pl. lakásfenntartási támogatás, lakbértámogatás, temetési segély, rendkívüli segély, illetve új támogatási formát bevezetni. Továbbra is szükséges megvizsgálni, hogy a települési támogatás keretén belül megoldható-e a 18. életévet betöltött tartósan beteg hozzátartozó ápolását, gondozását végző személyek támogatása [Szt. 45. § (1) bekezdés b) pontja alapján], vagy egy olyan eseti támogatás kialakítása, amely az időskorúak gondozásával kapcsolatos többletterheket enyhíti (pl. ápolási osztályon tartott idősök napi díjához való hozzájárulás). Továbbra is megfontolandó a korábban már biztosított Bursa Hungarica ösztöndíj támogatás visszaállítása.

	<p>időtartama alatt, meghatározott feltételekkel jár a 30.000 Ft összegű krízis támogatás, amely ugyanazon személynek naptári évente legfeljebb három alkalommal állapítható meg.</p> <p>Az ingyenes szünidei gyermekétkeztetést az Önkormányzat az összes rendszeres gyermekvédelmi támogatásban részesülő gyermeknél biztosítja, ha a szülő kéri az ellátást.</p> <p>Az Önkormányzat változatlanul fontosnak tartja a prevenciót és az esélyegyenlőséget szolgáló ellátások fenntartását, például a felsőfokú oktatási intézményben tanulók albérleti támogatását, a kisgyermekes bérletet, a gyógyszer-támogatást.</p> <p>Az ellátórendszerben maradnak továbbra is a tartós munkanélküliek, illetve a tartósan betegek, fogyatékkal élők. Az ő támogatásuk kiemelt feladatként szerepel az Önkormányzatnál. A rendkívüli települési támogatások nagy részét ők veszik igénybe.</p> <p>A rendszeres gyermekvédelmi támogatásban részesülők száma az utóbbi két évben stagnál (2018-ban 82 fő, 2019-ben 72 fő, 2020-ban 74 fő), az igénybevétel feltételeiben továbbra sincs változás. A jogosultsági határon lévők száma továbbra is magas, és ami nehézség, hogy ennek a támogatásnak a hiányában más támogatási formáktól is eleshetnek a családok, pl. ingyenes közétkeztetés az iskolában, szünidei gyermekétkezés. Települési támogatást igénybe vevők száma (nem halmazott adat) 2019-ben 456 fő, 2020-ban 491 fő.</p> <p>Az 1999. évi XLIII. törvényben meghatározott szociális temetés hatályba lépése évek óta húzódik, az új időpont most már 2024. január 1.</p> <p>Az Önkormányzat ügyfélbarát hozzáállásról tanúskodik, hogy minden nap tartanak ügyfélszolgálatot, szerdán hosszított nyitvatartással, munkaidőn túl 17.30-ig. Az ügyintézők közvetlen telefonszámon érhetők el.</p> <p>A pénzügyi és természetbeni ellátásokról való tájékoztatás továbbra is Veszprém város honlapján, illetve a folyamatosan aktualizált szórólapokkal történik, amelyekről elmondható, hogy valóban naprakészek és könnyen értelmezhetők.</p> <p>Az aktuális változásokról a Veszprémi7 Nap rendszeresen tájékoztat.</p>	
Gyermekek, családok számára nyújtott szolgáltatások		
Gyermekek napközbeni ellátása	<p>Az Önkormányzat hat bölcsődével biztosítja ezt az ellátási formát.</p> <p>2019 szeptemberétől megkezdte működését a Rátóti Bölcsőde egy csoporttal (12 fő).</p> <p>2019-ben a Hóvirág és a Vackor Bölcsődében történtek felújítási munkák.</p> <p>Továbbra is nagyon rossz állapotban vannak a játszóudvarok, több bölcsődében is szükséges a talajcsere. Fontos még a füvesítés, a permetező pancsolók</p>	<ul style="list-style-type: none"> • A tervezett felújítási munkálatok ütemezés szerinti teljesítése. • Játszóudvarok felújítása, füvesítése, talajcsere, pancsolók, pavilononkénti vízpermetezők kialakítása, teraszok

	<p>kialakítása.</p> <p>2020-ban megkezdődött a „Módszertani Bölcsőde energetikai megújítása” a TOP-6.5.1-16, illetve a „Módszertani Bölcsőde megújítása, bölcsődei eszközbeszerzések” a TOP-6.2.1-16 pályázatok keretében.</p> <p>Az Aprófalvi Bölcsőde esetében megtörtént az energetikai felújításhoz szükséges teendők felmérése.</p> <p>2019-ben, 2020-ban a bölcsődékbe minden jelentkezőt fel tudtak venni.</p> <p>A bölcsődékben megoldott a fogyatékkal élő gyerekek szakszerű gondozása.</p> <p>2019-ben áthelyezték a Hóvirág Bölcsődéből a speciális csoportot az Aprófalvi bölcsődébe, ahol kialakításra került a fejlesztő tárgyi környezet a különleges bánásmódot igénylő gyermekek számára. A többi bölcsődében is megoldódott a sajátos nevelési igényű gyerekek integrált nevelése, gondozása.</p> <p>Folytatódott az EFOP-1.1.9-2017 „Még jobb kezekben” pályázat megvalósítása.</p> <p>A pályázat során kiképzett hatvan kisgyermeknevelő ütemezés szerint megtartotta a gyermekeknek és szüleiknek a zenei foglalkozásokat.</p> <p>A járványhelyzetben 2020 márciusától május végéig ügyeletes ellátást biztosítottak a gyermekek részére. A bölcsődei dolgozók segítőkészsége nemcsak bölcsődei szinten mutatkozott meg. Részt vállaltak idős emberek segítségével (bevásárlás), maszkvarrásban is. Változatlanul figyelnek az intézményi higiéné betartására, rendszeresen gondoskodnak a helyiségek, játékok, berendezési tárgyak UV-fénnyel történő fertőtlenítéséről.</p>	<p>burkolatának cseréje.</p> <ul style="list-style-type: none"> • A Hóvirág és a Vackor Bölcsődékben szükség lenne az akadálymentesítésre a mozgáskorlátozottak számára.
<p>Családi bölcsődék</p>	<p>2017-től a jogszabályváltozásnak köszönhetően a gyermekek napközbeni ellátása több formában is biztosítható (<i>mini bölcsőde, munkahelyi bölcsőde, családi bölcsőde, napközbeni gyermekfelügyelet, alternatív napközbeni ellátás</i>). Az Önkormányzat feladata a támogató hozzáállás, és ha szükséges szakmai tanácsadás a Veszprémi Bölcsődei és Egészségügyi Alapellátási Integrált Intézmény Módszertani Bölcsőde részéről.</p> <p>A családi napközik terén jelentősebb változás nem történt. Jelenleg Veszprém közigazgatási területén az alábbi családi bölcsődék találhatók vállalkozás formájában:</p> <ol style="list-style-type: none"> 1. Bambino Családi Bölcsőde I. 2. Csígház Családi Bölcsőde 3. Gyermekbolygó Családi Bölcsőde 4. Zöldalma Családi Bölcsőde 5. Fűrge Róka Lábak Családi Bölcsőde <p>A gyermekek szocializációját és anya-gyerek kapcsolatot elősegítő szolgáltatásként játszóházak is megjelentek a piacon. Változatlanul az alábbi két szolgáltatás van a Kormányhivatal nyilvántartásában.</p>	
<p>Alternatív napközbeni ellátás</p>		

	<p>1. Hajnalcsillag Játszóház (piaci alapon)</p> <p>2. „Csa-ládika” Gyermek Alternatív Napközbeni Ellátása (Veszprémi Családsegítő és Gyermekjóléti Integrált Intézmény működtetésében)</p>	
Családsegítés család és gyermekjóléti szolgáltatás keretében	<p>2016. január 1-től a jogszabályváltozás értelmében család- és gyermekjóléti szolgáltatás kizárólag összevontan nyújtható a család- és gyermekjóléti szolgálat által. Ezt a feladatot a Veszprémi Családsegítő és Gyermekjóléti Integrált Intézmény látja el. 2019. január 1-jével fenntartó váltás történt. 2018. november 30-ával megszűnt a Családsegítő és Gyermekjóléti Alapszolgáltatási Intézményfenntartó Társulás. A Veszprémi Családsegítő és Gyermekjóléti Integrált Intézmény fenntartója Veszprém Megyei Jogú Város Önkormányzata.</p>	
Családok Átmeneti Otthona	<p>A gyermekek átmeneti gondozását a Veszprémi Családsegítő és Gyermekjóléti Integrált Intézmény biztosítja. Férőhelyek száma 30. A Családok Átmeneti Otthonának jelenlegi elhelyezése továbbra sem felel meg a jogszabályi előírásoknak.</p> <p>A Családok Átmeneti Otthonába történő elhelyezést általában olyan szülők kérik, akik anyagi gondokkal küszködnek, nincs állandó munkájuk, gyakori az életvezetési probléma. Ilyen háttérrel nagyon nehéz – családsegítő segítsége mellett is - az önálló életvitel biztosítása. A továbblépést a családok számára az albérletbe történő költözés jelenti. A magas albérleti árak, a több havi kaució kifizetése nagyon megnehezíti a rászoruló családok kiköltözését. A halmozottan hátrányos helyzetű családok lakhatási gondján tudna segíteni, ha az Önkormányzat növelné szociális bérlet állományát.</p>	<ul style="list-style-type: none"> • A Családok Átmeneti Otthonának végleges helyére költöztetéséhez források felkutatása. A végleges helyre történő költözésig szükséges a CSÁO-ban a megkezdett felújítási munkálatok folytatása. • Több szociális bérlet biztosítása.
Gyermekek Átmeneti Otthona	<p>A Gyermekek Átmeneti Otthona működtetési kötelezettségének az Önkormányzat anyagi források hiányában továbbra sem tudott eleget tenni. Szükség lenne átmeneti otthon működtetésére. Itt kerülnének elhelyezésre azok a gyerekek, akikről szülei ideiglenesen nem tudnak gondoskodni.</p>	<ul style="list-style-type: none"> • Gyermekek Átmeneti Otthonának megvalósításához pályázati lehetőség felkutatása.
Helyettes szülői hálózat	<p>A helyettes szülői hálózat kialakítása törvényi kötelezettségnek továbbra sem sikerült eleget tenni. A nagyon szigorú, jogszabályban előírt feltételekkel is magyarázható, hogy nem sikerült évek óta kiépíteni a hálózatot.</p> <p>A pandémia ideje alatt jelentős igény mutatkozott a gyermekes családok körében egy új szolgáltatás, a házi gyermekfelügyelet biztosítására.</p>	<ul style="list-style-type: none"> • Házi gyermekfelügyelet megvalósíthatóságának mérlegelése, ehhez források felkutatása.
Gyermekjóléti szolgáltatás 1. család és gyermekjóléti szolgáltatás keretében	<p>2016. január 01-től a családsegítés és gyermekjóléti szolgáltatás a járási székhelyen működő intézményben, mint Család- és Gyermekjóléti Központban integráltan végezhető. A feladatot a Veszprémi Családsegítő és Gyermekjóléti Integrált Intézmény látja el. Az intézmény 2016. év elejétől a járás településein a gyermekvédelmi hatósági feladatellátásokban is részt vesz. A család- és gyermekjóléti szolgáltatás olyan speciális, személyes, szociális szolgáltatás,</p>	<ul style="list-style-type: none"> • Az eddigi hatékony munka folytatása az észlelő és jelzőrendszer passzív tagjainak mozgósítása a veszélyeztetettség megelőzése érdekében. • Szükséges az intézmény tetőszerkezetének javítása, valamint a

	<p>amely a család, a gyermek érdekében - a szociális munka módszereinek és eszközeinek felhasználásával - végzi tevékenységét. A Család- és Gyermekjóléti Szolgálat által nyújtott szolgáltatások: családsegítés, gyermekjóléti szolgáltatás, adósságkezelés.</p> <p>A jogszabályváltozás értelmében már nem kötelező feladat az adósságkezelési tanácsadás, de Veszprém város vezetése saját költségvetése terhére továbbra is biztosítja lakosai számára ezt a szolgáltatást.</p> <p><i>Családsegítés</i></p> <p>A családsegítők tapasztalata, hogy a segítséget kérő családok nagy részénél a problémák halmozottan jelentkeznek. A segített családok esetében továbbra is az első helyen anyagi probléma szerepel, így a szolgálat több Magyarországon működő szervezettel tart fenn kapcsolatot, annak érdekében, hogy hatékony segítséget nyújtson különböző adományokkal. Erre még inkább szükség volt 2020-ban, amikor több családnál jelentett súlyos problémát a pandémia miatti kereset kiesés.</p> <p>A vészhelyzet idején a Szolgálat kiemelt figyelmet fordított az idősek védelmére is.</p> <p>2020-ban a gyerekek veszélyeztetettségének okai is halmozottan jelentkeztek. A tendencia ugyan az, mint az előző években. A gyermekek veszélyeztetettségének fő okai: a szülők, a család életvitele, nevelési problémák, családi konfliktusok. Emelkedő tendenciát mutat a magatartásproblémával küszködő veszélyeztetett gyermekek száma.</p> <p>A Család- és Gyermekjóléti Szolgálat csoportokkal, közösségekkel folytatott szociális munkát is végez. Klubokat, játszóházakat, nyári táborot működtetnek a Család- és Gyermekjóléti Központtal együtt. Az intézmény évek óta helyet biztosít szenvedélybetegek és hozzátartozóik részére létrehozott önszorgító csoportok számára. (Anonim Alkoholisták Csoportja, Al-Anon Családi Csoport, NA, ACA) 2017 eleje óta működik a „Csa-ládika”, a gyermekek alternatív napközbeni ellátása. Az ellátás helyszíne az Agóra Veszprém Kulturális Központ. Ez a szolgáltatás gyermekfelügyeletet, szabadidős, egyéni és csoportos tevékenységet biztosít gyermekeknek és szülőknek. A Csa-ládika szolgáltatásai iránti érdeklődés az elmúlt években tovább növekedett. 2019-ben több mint hétezer fő vette igénybe ezt a preventív jellegű szolgáltatást. 2020-ban a koronavírus járvány jelentősen visszavetette a Csa-ládika forgalmát is.</p> <p>Az intézmény a korábbi évekhez hasonlóan az elmúlt két évben is igen nagy mennyiségű adományt fogadott és osztott szét a rászoruló családok között.</p> <p>A rendkívüli járványhelyzetben adományozó team jött létre az intézmény dolgozóiból, akik a krízishelyzetek enyhítésére szükség szerint szállították</p>	<p>szigeteléssel kapcsolatos problémák megoldása.</p> <ul style="list-style-type: none"> • Szakemberek közötti ágazati együttműködés hatékonyságának növelése.
--	---	---

<p>2. Család és Gyermekjóléti Központ</p>	<p>házhoz az adományokat, meleg ételt, élelmiszert, gyógyszert, tanszert.</p> <p>A Szolgálat a vészhelyzet alatt az ellátottak számára igyekezett támaszt nyújtani, naprakész információval szolgálni, az amúgy is bizonytalan, lelkiileg megterhelő időszakban. A családsegítők folyamatosan nyomon követték az ellátott gyermekek digitális oktatásban történő részvételét, adományokkal segítették ennek technikai megvalósulását.</p> <p>2016. január 1-től a jogszabályváltozás következtében a Család és Gyermekjóléti Központ, mely a korábbi Gyermekjóléti Központ feladatai közül a gyermekvédelmi hatósági feladatellátást és a speciális szolgáltatásokat eddig a társult településeken biztosította, a fenti szolgáltatásokat Veszprém járás területén is nyújtja. Pszichológiai tanácsadás keretében az intézmény pszichológusa felnőtt és gyermek pszichodiagnosztikai vizsgálatokat végez, valamint gyermekeknek egyéni terápiát, szülő és serdülő konzultációt, tanácsadást biztosít. A rászorulókat tekintve igény lenne még további pszichológus alkalmazására, akihez szükség esetén fordulhatnának olyan emberek is, akik nem gondozottjai a családsegítőnek. A Központ továbbra is biztosítja a jogi tanácsadást 1 fővel, valamint a fejlesztőpedagógusi segítséget 2 fővel.</p> <p>Az intézményben 1 fő addiktológiai munkatárs fogadja a szenvedélybetegeket és hozzátartozóikat. A felülvizsgálat ideje alatt megnövekedett az igény az addiktológiai és mentálhigiénés tanácsadás iránt. 2020 augusztusában megalakult a Kikötő, szenvedélybetegek és hozzátartozók csoportja. Ezt a csoportot az intézmény munkatársai és kliensei hozták létre. A Központ speciális feladatként továbbra is működteti a gyermekek körében nagy népszerűségnek örvendő Damjanich utcai játszóházat, ahol tovább bővültek és színesedtek a felkínált programok.</p> <p>Továbbra is igénybe vehető az intézményben konfliktus esetén a mediáció és a családkonzultáció. Tovább bővült a családkonzulensi végzettséggel bíró munkatársak száma. Örömteli hír, hogy az ellátottak körében is nőtt az érdeklődés a terápia iránt.</p> <p>Sajnos a pandémia ideje alatt a fenti szolgáltatások időszakosan szüneteltek, volt olyan szolgáltatás, ahol az online kapcsolattartás, segítség megoldható volt. 2020-ban tovább bővült az óvodai és iskolai segítők létszáma. A segítő munka döntően az oktatási és nevelési intézményekben történik, ahol a gyermekekkel egyénileg és csoportosan is foglalkoznak. A 2020-ban járványhelyzet miatt az online oktatás bevezetésével az óvodai és iskolai szociális segítők telefonon és online formában tartották a kapcsolatot a pedagógusokkal és a gyermekekkel. A</p>	<ul style="list-style-type: none"> • További pszichológusi státusz biztosítása. • Csapatépítő programok a járványhelyzet után, a meglazult munkatársi kapcsolatok megerősítése céljából, ehhez anyagi erőforrások felkutatása.
--	--	--

	<p>digitális oktatás során több probléma is adódott. A hátrányos helyzetű tanulók közül volt, aki nem tudott folyamatosan részt venni az oktatásban, mert nem volt számítógépe vagy internet elérhetősége. Az is előfordult, hogy a szülő nem tudott segíteni az online órákba történő bekapcsolódásban, mert maga sem rendelkezett számítástechnikai ismeretekkel. Ezeket problémákat igyekeztek megoldani a segítők.</p> <p>Az elmúlt években sikerült tovább javítani az intézmény működéséhez szükséges tárgyi feltételeket.</p> <p>A Covid-19 járvány okozta káros hatások erősen érezhetőek voltak mind az ellátottak, mind a segítők életében. Az ellátások területén az óvodai és iskolai szociális segítő munka és a Csa-ládikában zajló gyermekek napközbeni ellátása vált jelentősen korlátozottá. A legszigorúbb intézkedésekre a Családok Átmeneti Otthonában került sor, ez helyzet az itt lakókat nagyon megviselte.</p>	
Idősek számára nyújtott ellátások		
Étkeztetés	<p>Az Önkormányzat továbbra is a Veszprémi Kistérség Többcélú Társulása Egyesített Szociális Intézménye (továbbiakban: VKTT ESZI) útján tesz eleget az idősellátással kapcsolatos kötelező feladatainak. A társulást alkotó települések számában nincs változás az elmúlt felülvizsgálathoz képest.</p> <p>A szociális étkeztetést a VKTT ESZI és az „Életöröm” Idős Otthon Szociális Ellátó Közhasznú Nonprofit Kft látja el a városban. Mindkét helyen lehetőség van az étel személyes elvitelére, valamint az ebéd házhoz szállítására. Az „Életöröm” Idős Otthonnál a szociális étkeztetés adagszáma 2020-ban kisebb csökkenést mutatott az előző évi záró adathoz képest.</p>	<ul style="list-style-type: none"> • A Helyi Esélyegyenlőségi Program által javasolt feladatok teljesítése továbbra is szükséges, pl. kiadvány az időseknek az ellátásokról és szolgáltatásokról. • Szakmai javaslatokat tenni az Európa Kulturális Fővárosa programjainak szervezői felé az idős korosztály szükségleteinek figyelembevételére.
Házi segítségnyújtás	<p>Veszprémben a VKTT ESZI által szolgáltatott házi segítségnyújtás igénybevevőinek száma stagnál. A gondozásra fordított időkeret, az ellátotti szám meghatározása és a szakmai létszámok a jogszabályoknak megfelelőek. A Völgyikút utcai telephelyen a kapacitások emelése vált szükségessé 126-ról 140-re. A VKTT ESZI a civil szolgáltatókkal ellentétben továbbra is térítésmentesen szolgáltatja ezt az ellátást. A szakdolgozók kötelező továbbképzése megoldott. A házi segítségnyújtás keretében személyi gondozást végzők 100%-ban szakképzettek. Az informatikai programfejlesztés részben megvalósult, új számlázási program került bevezetésre.</p> <p>Egyházi fenntartásban ellátási szerződés nélkül két szolgáltató működik: (1.) az <i>Árpádházi Szent Piroska Szeretetszolgálat</i> differenciált személyi térítési díj megtartásával és 2020-ban változatlan létszámmal (72 fő valamennyien személyi gondozásban részesülnek). A gondozónők szakképzettsége 100 %-ban</p>	<ul style="list-style-type: none"> • A házi segítségnyújtás kapacitásaink igény szerinti növelése.

	<p>megoldott. Befogadási kérelmet már nem adtak be, a sorozatos visszautasítás miatt (2.) a <i>Hajmáskér-Sólyi Református Társegyházközség</i>, amely jelenleg 139 főt lát el Veszprém közigazgatási területén. Ellátottak számában 10 százalék körüli növekedés figyelhető meg a 2020 év eleji állapotokhoz képest. Óraszám alapján fix. havi térítéss díjak vannak (2500 Ft/óra). Munkavállalóik létszáma stagnál, a nyugdíjazott, szülési szabadságon lévő, illetve a távozó kollégák helyét sikerült pótolniuk. Szakképzetlen munkatársakat távoktatásban, vagy felnőttképzés keretein belül képzik. Kötelező kreditpontos továbbképzéseiket helybe hozzák.</p> <p>Az OKJ-s képzés kivezetése nagyban megnehezíti a szakképzett munkaerő alkalmazását, mivel az iskolarendszerű képzés hosszának kitolódása nincs összhangban a szakképzetlen munkaerőnek adható kétéves felmentési idővel.</p> <p>Mindegyik szervezet beszámolt arról, hogy az elmúlt két évben komoly anyagi és szervezési terhet rótt rájuk a fertőtlenítőszeres és védőeszközök beszerzése, kiosztása. Nagy problémát okozott a betegség miatt kieső kollégák pótlása. Az idősök a vírus miatt bizalmatlanná váltak. A visszajelzések alapján ebben az időszakban megnövekedett a pszichés gyógyszerek fogyasztása pl: frontin, a teljes elszigetelődés miatt. A félelem és bizonytalanság miatt az együttműködés is nehezebb volt.</p>	
Idősek klubja	<p>Az elmúlt két évben a járványhelyzet miatt korlátozottan működtek a nappali intézmények. Az ellátást igénybevevők körében folyamatosan emelkedik a demens idős emberek száma. Súlyos demens személyek nappali ellátására jelenleg csak a völgyikúti klubban van lehetőség, de tervezik a bővítést más telephelyen is. Az Alzheimer Café a karantén alatt nem működött. A Hóvirág utcai telephelyen megtörtént az elektromos hálózat fejlesztése, a Völgyikút utcai intézményben a napkollektorok felhelyezése.</p>	<ul style="list-style-type: none"> • Elengedhetetlen a többi klubnál is az elektromos hálózat fejlesztése, a vezetékek cseréje. • Demens személyek számára nyújtott szolgáltatások bővítése.
Jelzőrendszeres házi segítségnyújtás	<p>Továbbra is állami feladat, így az állammal kötött ellátási szerződéssel látja el ezt a szolgáltatást a VKTT ESZI. Technikai értelemben viszont jelentős változás történt 2020-ban. Az ESZI szerződést kötött a SOS Központ kft-vel, amely könnyen telepíthető készülékeket biztosít. A készülékek száma 79-ről 100-ra emelkedett, A szolgáltatást a Kistérségi Gondozási Központban, ill. a VKTT ESZI részegységeiben lehet igényelni. A jelzőkészüléket személyesen, telefonon, a házi orvos, a gondozónő javaslatára kérhetik a rászorulókat. A jelzőrendszeres házi segítségnyújtást a többi szociális alapszolgáltatással együtt, de önmagában is igénybe vehetik az arra rászorultak. A jelzőrendszeres házi segítségnyújtásnál az eljárási rend azonos a korábbi alapszolgáltatások eljárási rendjével. A havi térítési díj 1500-1700 Ft/fő között van. Általában nincs várakozás.</p>	

<p>Időskorúak gondozóháza</p>	<p>Az Időskorúak Gondozóháza VKTT ESZI fenntartásában 6 férőhellyel működik a völgyikúti intézményében, folyamatos, maximális kihasználtság mellett. Az átmeneti ellátásba továbbra is elsősorban ápolási osztályról érkeznek az igénybevevők, illetve akiknek az egészségi állapota fokozottabb gondozást igényel és otthonaikban egyedül már nem hagyhatók.</p> <p>Piaci alapon működő időskorúak gondozóháza:</p> <p>1. Az „Életöröm” Idős Otthon Szociális Ellátó Közhasznú Nonprofit Kft-nél a férőhelyek számát tovább csökkentették 2 főre. Jogszábeli változás következtében 2020-tól a havi terítési díj helyett napi összeget kell meghatározni <i>(2021-ben 5200 ft a napi terítési díj.)</i></p>	<ul style="list-style-type: none"> • Az állam ki akarja vezetni az átmeneti ellátást. Az átmeneti ellátást nyújtó otthonokat tartós gondozást nyújtó intézménnyé kell alakítani 2023-ig.
<p>Idősek otthona</p>	<p>Ezt az ellátást a VKKT ESZI két intézményben nyújtja.</p> <p>A bentlakásos ellátásba változatlanul olyan idősök kerülnek, akik szakápolásra szorulnak. Ennek következtében az ápolási feladatok ellátásának költségei folyamatosan növekednek (több gyógyászati és higiénés eszköz fogy).</p> <p>Az ápoló-gondozó személyzet fizikai és mentális leterheltsége óriási volt a karantén alatt. A dolgozók között folyamatos a fluktuáció.</p> <p>Továbbra is magas a várakozók száma. Az I. sz. Idősek Otthona esetében 201 fő, a II. számúánál 152 fő.</p> <p>A felújítási munkálatokat a bevételi többletekből, kisebb mértékben költségvetési támogatásból végezték. A 2020. évben a II. sz. Idősek Otthonában 2 lakás került felújításra, az épület energetikai pályázata 2021-ben megvalósult. A Török Ignác utcai I. sz. Idősek Otthonában új lift kiépítése 2021 őszén valósul meg.</p> <p>Az intézmény EFOP3.8.2. „Szociális humán erőforrás fejlesztése” c, kiemelt projekt keretén belül térítésmentesen hozzájutott kötelező szakmai továbbképzésekhez, különböző témákban, pl. kiégés, stressz-kezelés, szupervízió, amelyek minden szakdolgozó számára elérhetők voltak</p> <p>Megbízható, szakmai tudással és végzettséggel rendelkező munkatársak továbbra is hiányoznak, elsősorban a bérek miatt.</p> <p>A Béres Alapítvány rendszeresen küld Béres cseppet a bentlakók számára.</p> <p>Az intézményi honlap (http://www.vpeszi.hu) az utóbbi egy évben csak részben aktualizálta az információit.</p> <p>A városban két civil fenntartású intézmény működik, amelyekkel ellátási szerződést kötött a VMJV Önkormányzat:</p> <p>1. „Életöröm” Idős Otthon Szociális Ellátó Közhasznú Nonprofit Kft., 148 férőhellyel. <i>(2021-ben a terítési díj 5200 ft/napi)</i> A fokozott ápolási részlegen megvalósult a négy új férőhely kialakítása. A koronavírus okozta</p>	<ul style="list-style-type: none"> • Továbbra is fontos az idősök otthonaiban a gondozónők létszámának bővítése, szakképzésük elősegítése, szupervízió biztosítása. • Az ESZI honlapján az információk aktualizálása.

	<p>járvány következményeként az intézmény ellátotti létszáma az előző évhez képest átlagosan 6 fővel csökkent.</p> <p>2. TÁMASZ 2 Idősek Otthona Veszprém Szociálisellátó Nonprofit Kft., amely 65 férőhelyet biztosít. Változás, hogy most már mindegyik idős otthoni férőhelyre megkapja a normatív állami támogatást. (2021-ben a térítési díj 4590 Ft/nap). Nehezített volt az ellátotti létszám pótlása, ami átmeneti likviditási nehézséget okozott.</p> <p>A Máltai Szeretetszolgálat Befogadás Házának köszönhetően a hajléktalan időskorúak számára kiterjedt szolgáltatás áll rendelkezésre.</p> <p>Mindegyik intézménynek a védekezéshez szükséges védőfelszerelések, tisztítószeresek beszerzése kezdetben óriási akadályokba ütközött. Ez a nehézség időközben a központi költségvetésből kapott támogatással, beszerzésekkel megoldódott. A bentlakók nehezen élték meg a korlátozásokat, látogatási tilalmat. Megváltozott a viselkedésük, agresszívebbek, követelőzőbbek, türelmetlenebbek lettek, amit csak nehezen tudtak ellensúlyozni az intézményi dolgozók. Legtöbb helyen problémát okozott a betegség miatt kieső kollegák pótlása.</p>	
Civil szféra	<p>Néggyel csökkent a nyugdíjas klubok száma (43 klub) az elmúlt felülvizsgálathoz képest. Közel 2000 tagot számolnak a klubok, amelyek részben városrészekhez, részben foglalkozásokhoz kötődnek. A klubokat összefogja, koordinálja és érdekeiket képviseli a Veszprém Városi Nyugdíjasok Érdekvédelmi, Érdekképviselői Egyesülete (továbbiakban Egyesület), amely az Önkormányzattal és a Szenior Tanácsadókkal dolgozik együtt. Ebből az összefogásból számos népszerű program, kezdeményezés született, amelyek változatlanul jól működnek, pl., „Mesél a múlt” pályázat, angol és számítástechnikai tanfolyam (utóbbin 367 résztvevő volt), „Meseparádé”, bűnmegelőzési tájékoztatók. Új program az „Idősek olimpiai játéka”, „Balatoni Randevű”. Tovább folytatódtak a gyalogtúrák, amelyeket különböző távolságokkal szervezik. A Nyugdíjasok karácsonya továbbra is a kiemelkedő szociális segítő munkát végzők elismerésének az alkalma. Az Egyesület támogatásával számos megyei és országos rendezvényen is képviseltetik magukat a veszprémi idősek.</p> <p>A Veszprémi Családsegítő és Gyermekjóléti Integrált Intézménnyel három nagyobb rendezvény valósult meg: az iskolaszergélyűjtés, a generációs adventi süteménykészítés (a SZC Jendrassik-Venesz Technikum cukrász tanulóival közösen), valamint a karácsonyi gyermekruhagyűjtés.</p> <p>Az Időügyi Tanács foglalkozni fog októberben az Időügyi Konceptió megállapításainak érvényességével. A koncepció felülvizsgálata jövőre lesz</p>	<ul style="list-style-type: none"> • Hasznos lenne a nyugdíjasokat segítő személyek és tevékenységük nyilvántartása, elérhetőségük biztosítása a klubok részére. • Továbbra is fontos lenne a Helyi Esélyegyenlőségi Program által is javasolt információs kiadvány elkészítése, amely kimondottan az időseknek szóló információkat tartalmazná. • Több ingyenes nyelvtanfolyam megszervezése. • A Veszprém Városi Nyugdíjasok Érdekvédelmi, Érdekképviselői Egyesülete egy konkrét cselekvési – fejlesztési program kidolgozását tervezi.

	<p>aktuális.</p> <p>Továbbra is működik az Egyesület azon szolgáltatása, hogy kölcsönözni lehet különböző technikai eszközöket, pl. laptop, projektor, hangosító berendezés, vágógép, fóliázó gép.</p> <p>Az előző koncepció felülvizsgálat javaslatai elmaradtak - alapvetően a járvány miatt. A pandémia alatt a kapcsolattartás és a tájékoztatás elektronikusan történt, a programok és a pénzügyi támogatások elmaradását megértéssel vették tudomásul a klubok. Gyakorlatilag a klubok és az egyesület tevékenységei leálltak. A helyzethez igazodva online formában valósultak meg bizonyos programok, pl. 21 részes online útibeszámoló sorozata a világ különböző tájairól, egy online magyar nyelvi fejtörő, egy mesék-történetek sorozat körbeküldése.</p> <p>A korlátozások oldása után a nyári szünettel kezdődött az újra tervezés. Ez év szeptemberétől elmaradt programok pótlása a cél.</p>	
Pszichiátriai betegek számára nyújtott ellátások		
Nappali ellátás	<p>A pszichiátriai betegek nappali ellátására az Önkormányzat a „Horgony” Pszichiátriai Betegekért Közhasznú Alapítvánnyal kötött ellátási szerződést. Ennek keretében működik a Pszichiátriai Betegek Nappali Klubja. Az engedélyezett férőhelyszám 42 fő, de finanszírozást továbbra is csak 30 főre kapnak. Az ellátási terület 2012 óta kibővült. Veszprémen kívül Szentgál, Herend és Hajmáskér lakosai is igénybe vehetik a nappali ellátást. Az ellátottak több mint 90 %-a veszprémi lakos. A Nappali Klub számára az ellátáshoz szükséges pénzügyi fedezetet normatíva biztosítja, amelyet évek óta nem emeltek. A Nappali Klub komplex rehabilitációt nyújt a pszichiátriai betegek részére. Nemcsak a munka rehabilitáció terén sikeresek a munkába állítások, hanem a nyílt munkaerőpiacra is folyamatosan helyeznek el ellátottakat a segítők.</p> <p>Az Alapítvány továbbra is fontosnak tartja a lakosság érzékenyítését, a prevenciót, az antistigma program megszervezését, de ez csak akkor tud működni, ha sikerül plusz anyagi forrást előteremteni.</p> <p>2020-ban Veszprém város jelentős anyagi támogatást nyújtott Klubnak.</p> <p>Évről évre nő azon személyek száma, akiket kapacitás hiányában nem tudnak ellátni, ezért az Alapítvány több alkalommal igényelt férőhelybővítést, de sikertelenül.</p> <p>A nappali klub hosszú távú működése függ a bérbeadó intézmény alapfeladatának ellátásától. Amennyiben a VKTT Egyesített Szociális Intézmény szolgáltatást fejleszt a nappali klub további működtetésének megoldásán az</p>	<ul style="list-style-type: none"> • Tekintettel a forráshiányra és az ellátásra szorulóknak számának növekedésére nagyon fontos lenne az Önkormányzat részéről további anyagi támogatás biztosítása. • Antistigma program további népszerűsítése.

	<p>Önkormányzattal együtt szükséges gondolkodni. A járvány ideje alatt a szociális munkások folyamatosan tartották a kapcsolatot az ellátottakkal, mivel a bezártság, elszigeteltség fokozottan negatívan hat a pszichiátriai betegek állapotára. Online foglalkozásokat tartottak a klubtagoknak, sajnos ehhez nem mindenki tudott csatlakozni eszköz vagy informatikai tudás hiányában. A klubtagok nagyobb biztonsága érdekében ózongenerátort vásárolt az Alapítvány.</p>	
Közösségi ellátások	<p>Pszichiátriai betegek részére közösségi alapellátást, - amely nem kötelező feladat – továbbra is a „Horgony” Pszichiátriai Betegekért Közhasznú Alapítvány látja el 2011-től. A közösségi pszichiátriai gondozást változatlanul három kistérségben (Veszprém, Balatonalmádi, Várpalota) biztosítja.</p> <p>A közösségi ellátás célja a pszichiátriai betegek lakókörnyezetükben történő gondozása, gyógyulásuk és rehabilitációjuk elősegítése.</p> <p>A szolgáltatás finanszírozására 2016 óta normatíva illeti meg a nem állami szociális fenntartót is. Ez a pozitív változás stabilitást jelent a fenntartónak, ugyanakkor a finanszírozási összegek alig emelkedtek. A finanszírozás 2020 év elején 77 főre szólt, az ellátotti létszám 2020. december 31-én 82 fő.</p> <p>Az Alapítvány tapasztalata szerint a pszichiátriai betegek körében fokozódott az anyagi bizonytalanság. A megoldásra váró problémák közül egyre sürgetőbb a lakhatás kérdése. A felülvizsgálatok során folyamatosan felhívtuk a figyelmet arra, hogy várhatóan egyre több ellátott lakhatása kerül veszélybe. Az Alapítvány saját erőből a lakhatás kérdését megoldani nem tudja. A támogatott lakhatás biztosításával a probléma részben kezelhetővé válna. Az Alapítvány vállalná a fenti ellátást – annak ellenére, hogy időközben a jogszabályi környezet megváltozott, a feltételek kedvezőtlenebbek lettek – ha az Önkormányzat támogatná ingatlan biztosításával.</p> <p>Pszichiátriai Betegek Átmeneti Otthonának működtetése nem kötelező feladat, de nagy szükség lenne rá.</p>	<ul style="list-style-type: none"> • Támogatott lakhatás biztosítása. • Szociális bérlekások további kiutalása pszichiátriai betegek részére. • Pszichiátriai betegek átmeneti otthonának működtetése. • Antistigma program további népszerűsítése. • Szakmai felvilágosító programok szervezése, információ átadás, érzékenyítés különböző szociális szolgáltatóknál, megváltozott munkaképességű személyeket foglalkoztató cégeknél.
Szenvedélybetegek számára nyújtott ellátások		
Nappali ellátás	<p>A szenvedélybetegek nappali ellátását Veszprémben ellátási szerződéssel továbbra is az Alkohol-Drogsegély Ambulancia biztosítja az általa fenntartott Szenvedélybetegek Nappali Ellátó Intézményében.</p> <p>Az intézmény húsz fő szenvedélybeteg számára nyújt lehetőséget napközbeni tartózkodásra, a szabadidő hasznos eltöltésére, a társas kapcsolatok ápolására, a különböző szakmai programokon történő részvételre.</p> <p>2020-ban egy új kezdeményezésnek köszönhetően Nyílt napokat tartottak érintett személyeknek, szociális intézmények dolgozóinak, főiskolai hallgatóknak.</p> <p>A Nappali Ellátóban 2020-ban 37 fő szenvedélybeteget láttak el. Az előző</p>	<ul style="list-style-type: none"> • A kedvezményes étkeztetés további biztosítása.

	<p>évekhez képest a pandémia miatt visszaesett a forgalom.</p> <p>A fenntartónak köszönhetően az elmúlt évekhez hasonlóan az ellátottak kedvezményes térítési díj ellenében ebédelhetnek.</p> <p>Az Alkohol-Drogsegély Ambulancia 2019-ben elnyert EFOP-1.8.7-16-2017-00001 azonosítószerű, „Szeretlenül határok nélkül” című pályázati programjai 2020-ban is folytatódtak.</p> <p>A Covid-19 járvány során a kötelező bezárás ideje alatt a dolgozók telefonon folyamatosan fogadták klienseik hívását. Sok esetben – a járványügyi szabályok betartása mellett- vállalták a személyes találkozást is. Sajnos megfigyelhető volt az ellátottak körében az állapotromlás, visszaesés, öngyilkosság Az intézmény felkészült a járványhelyzetre, alkalmazkodtak az új helyzethez és az új jogszabályi környezethez.</p>	
<p>Közösségi ellátások:</p> <ul style="list-style-type: none"> - közösségi alapellátás - alacsonyküszöbű ellátás 	<p>Szenvedélybetegek részére közösségi alapellátást továbbra is a Magyar Vöröskereszt Veszprém Megyei Szervezete biztosítja. Az előző évekhez hasonlóan továbbra is 44 fő ellátása finanszírozható, ténylegesen azonban éves viszonylatban 50-60 fő között mozog az ellátottak száma, akiknek nagy része hajléktalan. Pályázatot nyújtottak be befogadott feladatmutató emelésre, de sajnos elutasították a kérelmet. Amint lehetőség nyílik rá, újra pályáznak.</p> <p>2010-től Veszprém-ben a szenvedélybetegek részére nyújtott alacsonyküszöbű ellátást a Magyar Vöröskereszt Veszprém Megyei Szervezete biztosítja. Ellátási területük a Veszprémi járás, de a kliensek nagy része veszprémi. Éves viszonylatban átlagosan 80-90 főt látnak el.</p> <p>A Vöröskereszt Veszprém Megyei Szervezete szolgáltatásai színvonalának emelése érdekében az elmúlt két évben is megragadott minden pályázati lehetőséget.</p>	<ul style="list-style-type: none"> • Meglévő szolgáltatás színvonalának megtartása. • A pályázati lehetőségek maximális kihasználása. • A közösségi helyiség infrastruktúrájának további fejlesztése.
Fogyatékkal élők számára nyújtott ellátások		
Támogató szolgáltatások	<p>Az Önkormányzat ellátási szerződéssel továbbra is a Magyar Máltai Szeretetszolgálat Veszprémi Támogató Szolgálatát látja el ezt a feladatkört. Ezen kívül még további 2 szolgálat működik városunkban: a Magyar Vöröskereszt Veszprém Megyei Szervezete Fogyatékkal Élők Támogató Szolgálat, valamint a MOVE BÉTA Emberiség Integrált Támogató Szolgálat.</p> <p>A Magyar Máltai Szeretetszolgálat Veszprémi Támogató Szolgálatának feladatmutatója 3791 egység, de finanszírozás nélkül még további ezer fő ellátását biztosítja a szolgálat.</p>	<ul style="list-style-type: none"> • Továbbra is fontos volna a jogszabályi keretek változtatásával tágítani a gondozhatók körét, mert az otthon igénybe vehető szolgáltatások beszűkülésével a rászorulóknak kénytelenek a kevésbé személyre szabott és költségesebb bentlakásos szociális gondoskodást választani. • A közintézményekhez vezető utak akadálymentesítése nem mindenütt valósult

		meg. Fontos, hogy a jövőben pótolják ezeknek az akadálymentesített „pontoknak” a kialakítását.
Értelmi fogyatékosok nappali ellátása	<p>Göllesz Viktor Fogyatékos Személyek Nappali Intézményében történik az értelmi fogyatékosok nappali ellátása jelenleg is. A közoktatásból évente kikerülő, értelmi fogyatékkal élő fiatalok közül, helyhiány miatt 3-4 fő szorul ki a szolgáltatásból, akiknek várakozniuk kell az intézmény szolgáltatásainak igénybevételére. A már 8 éve jelentkező helyhiány jelenleg is aktuális: „A jelenlegi feltételek férőhely tekintetében nem képesek kielégíteni a város lakossági igényeit, az ellátottak száma „kinőtte” az intézmény térbeli adottságait”.(VMJV Szociális Szolgáltatástervezési Konceptió Felülvizsgálata, 2013)”</p> <p>Foglalkoztatás terén a korábbi adatok stabilak, (fejlesztő foglalkozás: 45 fő, rehabilitációs foglalkoztatás: 24 fő).</p>	<ul style="list-style-type: none"> Fontos volna bővíteni a férőhelyek számát és nagyobb területet biztosítani az intézmény számára. Szükséges a rehabilitációs foglalkoztatási lehetőségek bővítése, pályázati források felkutatása.
Fogyatékos személyek gondozóháza	<p>Az állami fenntartásban működő fogyatékos személyek bentlakásos ellátása jelenleg is 10 férőhellyel működik. Az intézmény működtetése nem önkormányzati feladat, de a településen élő, fogyatékkal élő fiatal vagy korosodó felnőttek végleges elhelyezését biztosító ellátás működtetése nincs megoldva városunkban. A tíz férőhely teljes kihasználtsággal működik, és jelenleg még kielégíti a város szükségleteit, de a szülők idősödésével lenne igény új férőhelyek kialakítására. A férőhelyek bővítését az esetleges családi krízishelyzetekre való felkészülés is indokolja (például szülő hirtelen megbetegedése).</p> <p>A szülők tartanak attól a helyzettől, hogy időskorukban nem képesek ellátni a gyermeküket és a tartós elhelyezésben keresnének megoldást, de nem szeretnék, ha gyermekük elkerülne távol az otthonától, ahol koruk és egészségi állapotuk miatt nem tudnák már rendszeresen, személyesen tartani a kapcsolatot szeretteikkel.</p>	
Támogatott lakhatás	A támogatott lakhatást mint nem kötelező ellátási formát, a Veszprém Megyei ÉFOÉSZ Közhasznú Egyesülete Tapolca intézményével ellátási szerződést kötve jelenleg hat fő részére biztosítja az Önkormányzat.	<ul style="list-style-type: none"> Igény esetén férőhelyek bővítése.
Hajléktalanok számára nyújtott ellátások		
Utcai szociális munka	<p>Az utcai szociális munkához kapcsolódó feladatokat továbbra is a Máltai Szeretetszolgálat Befogadás Házának két utcai szolgálata látja el.</p> <p>Az „Élelmiszerbankkal” való szoros kapcsolat jelenleg is fennáll, így a hajléktalanok napi szinten élelmiszeradományban részesülnek.</p> <p>A „Tranzit Foglalkoztatási program” segítségével lehetőség nyílt elsősorban utcán élő hajléktalan emberek foglalkoztatására. A program a hajléktalanok</p>	<ul style="list-style-type: none"> Célkitűzés a meglévő programok fenntartása.

	lakossági befogadását is elősegítheti. Jelenleg vége egy ciklusnak, a következő pályázat már elbírálás alatt van. 2018 júliusában elindult lakhatási program, amely 20 fő számára nyújt lakhatási lehetőséget, most 2021-ben is működik. Az átmeneti szálló korábbi lakói számára ez „kiléptető” megoldást nyújt, ezáltal bővül az átmeneti szállás férőhelyeinek száma, így az utcáról többen férnek hozzá ehhez a szolgáltatáshoz.	
Nappali ellátás	A Nappali Melegedő működtetése továbbra is biztosított Veszprémbe, nyitvatartása: reggel 8 órától 18 óráig, csomagmegőrző szolgáltatással. (18 órától reggel 8 óráig az éjjeli menedékhely fogadja a rászoruló hajléktalanokat, a napnak nincs olyan szakasza, amikor fedél nélkül maradnak a hajléktalanok.) A Hajléktalan Országos Közfoglalkoztatás Mintaprogramban 14 fő dolgozik négy munkakörben. 6 fő hosszabb időtartamú közfoglalkoztatásban vesz részt.	
Népkonyha	A népkonyha legalább napi egyszeri, egy tál meleg ételt biztosít. Az intézmény továbbra is pályázatok segítségével teszi lehetővé, hogy a kötelező ellátáson kívül élelemhez, gyümölcshöz, vitaminhoz jussanak a rászorulóak. Jelenleg napi 127 adag előrecsomagolt ételt tudnak kiosztani pályázati forrásból, így a klasszikus népkonyha szolgáltatás közel 60%-kal csökkent a korábbi évekhez képest.	
Ápolást, gondozást nyújtó intézmény	Nem kötelező típusú szolgáltatás. A 27 férőhelyből 10 határozatlan idejű, 7 férőhely utcán élő hajléktalan emberek számára van fenntartva, 10 férőhely az Egészségügyi Centrum részét képezi. Megvalósult az akadálymentesített fürdő kialakítása, állagóvás, felújítások, továbbá egy átépítést követően jelentősen megnövekedett a közösségi tér.	<ul style="list-style-type: none"> Férőhelyek, elsősorban női férőhelyek bővítése.
Egészségügyi Centrum	Az Egészségügyi Centrum 7 hajléktalan személy számára tud a betegség, lábadozás ideje alatt szállást nyújtani. Ezen kívül 24 órás háziorvosi ügyeletet, hétközben reggel 8 órától délután 16 óráig háziorvosi szolgáltatást, heti 3 alkalommal „mozgóorvosi ellátást” működtet.	
Rehabilitációs Célú Átmeneti Szállás	A rehabilitációs célú átmeneti szállás magas kihasználtsággal működik. A korábbi évekhez hasonlóan ezen a terephelyen is sikerült előrecsomagolt, készételt biztosítani.	
Éjjeli menedékhely	Ezt a szolgáltatást szintén a Magyar Máltai Szeretetszolgálat Befogadás Háza működteti városunkban. A tavalyi évben az átmeneti szállás helyére költöztek, majd a felújítást követően vissza az eredeti helyükre, komfortosabb, modernebb, akadálymentes körülmények közé. Továbbá 2020-tól a 20 időszakos férőhely állandó férőhellyé történő átminősítése, hatósági engedély kiadása megtörtént. Az RSZTOP-2 nyertes pályázatnak köszönhetően még 2022-ig folyamatos a	

	napi, egyszeri készétel biztosítása. Az éjjeli menedékhely és az átmeneti szállás lakóinak, heti öt órában van lehetőség pszichológus megkeresésére.	
Átmeneti szállás	Az Átmeneti Szállás 2020-ben átköltözött a MÁV szállóba, amíg a korábbi helyük felújításra, korszerűsítésre kerül, az építkezés folyik. Az RSZTOP-2 pályázat 2022-ig itt is biztosít napi egyszeri főliás készételt a hajléktalan személyek számára, korábbiakhoz képest bővülő választékkal.	
Közfoglalkoztatás		
	Továbbra is egységes rendszeren belül történik a közfoglalkoztatás, amelynek a működtetője az állami foglalkoztatási szerv hatáskörében eljáró kormányhivatal és a járási hivatal. Az intézmények önmaguk igénylik és szervezik meg a közfoglalkoztatást. Az Önkormányzat csak a Polgármesteri Hivatalnál történő foglalkoztatást szervezi. 2020.03.02-2021.02.28-ig tartó foglalkoztatási időszakban a megyei jogú városoknál nem engedélyezték az adminisztratív munkakörben történő közfoglalkoztatást, így nem volt lehetőség a foglalkoztatásra. 2021.03.02-2022.02.28-ig tartó foglalkoztatási időszakban újra lehetőséget kapott az Önkormányzat adminisztratív munkakörben történő foglalkoztatásra. Jelenleg 1 munkavállaló dolgozik közfoglalkoztatásban. .	<ul style="list-style-type: none"> • Az Önkormányzat a munkahelyteremtő beruházásokat továbbra is támogassa.

7. Összegző értékelés

1. A pénzbeli és természetbeni ellátások területén a többször módosított 1993. évi III. törvény és az 1997. XXXI. törvényben történt változásokat maradéktalanul teljesítette az Önkormányzat. Az Önkormányzat a települési támogatás keretén belül próbálja megtartani a már jól bevált támogatási formákat, illetve az elmúlt két évben egyes támogatások jogosultsági körét tovább bővítette (beiskolázási-, temetési támogatás), az összegeket megemelte. 2020-ban a rendkívüli települési támogatás körén belül új krízis támogatási forma került bevezetésre, a pandémia miatt munkanélkülivé válók számára. Továbbra sem került bevezetésre a méltányossági ápolási díj, viszont a Közjóléti Iroda keresi a megoldást, arra, hogy a rendszeres gyermekvédelmi támogatásból éppen kimaradó családokat (főleg az egyszülőseket), milyen módon tudja megsegíteni. A korábban népszerű Bursa Hungrica ösztöndíj támogatás visszaállítása is hozzájárulna az esélyegyenlőség növeléséhez a rászoruló diákok esetében.
 2. 2019 szeptemberében Gyulafirátóton sikerült egy önálló bölcsődét 1 csoporttal indítani. A Napsugár Bölcsőde felújítása 2021-ben valósult meg. A Módszertani Bölcsődében a TOP-6.2.1-16-VP1-2020-00003 pályázat útján 2021 évben, az Aprófalvi Bölcsődében a TOP-6.5.1-16-VP1-2018-00004 pályázat révén szintén 2021-ben megtörtént a felújítás. Az intézmények felújítása folyamatosan történik. Hóvirág Bölcsőde bekerült az ELENA (középpontjában energiahatékonysági, elosztott megújuló energia és városi közlekedési programok megvalósítása áll) programba.
 3. Az adósságkezelés már nem kötelező feladata az önkormányzatnak, de Veszprém város továbbra is biztosítja. Továbbra is feladat a Gyermek Átmeneti Otthonának létrehozása, valamint a Családok Átmenti Otthonának megfelelő elhelyezése.
 4. Az idősellátás területén továbbra is magas szintű a szolgáltatás, a működés a jogszabályoknak megfelel. A VKTT ESZI-nél a demens nappali ellátásra megnövekedett az igény, ezért szükséges lenne a megfelelő keretek kialakításával növelni a férőhelyek számát. A speciális demens otthon létrehozása, illetve az alacsony jövedelműek számára is elérhető bentlakásos otthonok férőhelyeinek növelése továbbra is cél. A tartós bentlakást biztosító intézményi férőhelyek hiányában még indokoltabb a házi segítségnyújtás, illetve a jelzőrendszeres további szolgáltatás fejlesztése. Az elmúlt két évben az utóbbi két területen jelentős kapacitás növelések történtek meg. Továbbra is gond a megfelelő szakképzett munkaerő megtalálása és megtartása.
 5. A fogyatékkal élők ellátása változatlanul magas színvonalon és széleskörűen történik a városban, ugyanakkor, az állami kompetenciába tartozó végleges otthont nyújtó ellátás hiánya már több felülvizsgálatot is átívelő probléma. A fiatalok nappali ellátásának bővítése szintén időszerű feladat, mert a köznevelés rendszeréből folyamatosan kerülnek ki olyan fiatal értelmi fogyatékos személyek, akik a nappali ellátásra rászorulnának, ám férőhely hiányában azt nem tudják igénybe venni. Az ÉFOÉSZ hat férőhellyel továbbra is működteti a támogatott lakhatást.
 6. Veszprémben 2020-ban 207 db bérlakás van. Ebből 180 db VMJV önkormányzati tulajdon, további 22 lakás tekintetében a Veszprém MJV Önkormányzata bérlőkijelölési joggal rendelkezik, 5 db a Magyar Máltai Szeretetszolgálat tulajdona. A jelenlegi bérlakás állomány továbbra sem elégíti ki a város szociális bérlakás szükségleteit. A veszprémi, Veszprém környéki albérlet árak mellett változatlanul magas a kereslet az önkormányzati bérlakások iránt. A gyerekes családokat a tulajdonosok elutasítják, így az ő részükről jelentős igény mutatkozik szociális bérlakásra.
- A bérlakások komfort fokozata változó, többségük összkomfortos vagy komfortos, de léteznek még félkomfortos, komfort nélküliek is, ezen utóbbiakra továbbra is van igény. A VESZOL Nonprofit Kft gondot fordít a lakások karbantartására, javítására, állagmegóvására. Az elmúlt 2 évben nőtt a bérlakásokért fizetendő bérleti díjak hátraléka. A követeléskezelés része, hogy a szociális szempontok figyelembevétele, a lakhatás megőrzésének segítése, részletfizetési

lehetőség az anyagi teljesítőképesség figyelembevételével történjen. Az önkormányzati bérlakást igénylők között nem csak szociálisan rászorult helyzetben lévő családok vannak, hanem olyan kérelmezők is, akik rendszeres jövedelmük mellett a piaci albérleteket nem tudják megfizetni, emiatt lakhatásuk veszélyeztetve van. Továbbra is indokolt lenne – főleg fiataloknak- egy olyan koncepciót kidolgozni, amiben az önkormányzati bérlakás egy ugródeszka a lakásvásárláshoz. Mindezeket figyelembe véve az önkormányzati bérlakások számának növelése segítséget tudna nyújtani számos családnak.

7. A Magyar Máltai Szeretetszolgálat Befogadás Háza az Önkormányzattal kötött ellátási szerződés alapján gondoskodik a hajléktalanok széleskörű és szakszerű ellátásáról, melyet kiváló szakmai módszertani protokollokkal végeznek. A korábbi évek folytatásaként az elmúlt két évben is nagyobb infrastrukturális és szolgáltatás fejlesztés történt, melyeket pályázati forrásokból finanszíroznak.

8. Nem megoldott a szenvedélybetegek és a pszichiátriai betegek átmeneti gondozása, amely állami feladat. Mindkét területen az ellátásra várók száma sürgetővé teszi a szakellátások mielőbbi biztosítását.

9. A közösségi ellátás a pszichés zavarral küzdők esetében az egyik leghatékonyabb ellátási forma, ezért is fontos a Horgony” Pszichiátriai Betegekért Kiemelten Közhasznú Alapítvány tevékenységét továbbra is támogatni. Szükség lenne a támogatott lakhatás kialakítására, valamint szociális bérlakások számának növelésére. A támogatott lakhatás megvalósításához az Önkormányzat segítsége elengedhetetlen,

10. Az Alkohol- Drogsegély Ambulancia nagy hangsúlyt helyez a drogprevencióra. Nem önkormányzati feladat, de továbbra is fontos lenne a szenvedélybeteg nők bentlakásos rehabilitációjának biztosítása és a szenvedélybetegek átmeneti otthonának működtetése.

11. Városunkban működik Kábítószerügyi Egyeztető Fórum (KEF 2001). A KEF feladata közé tartozik, hogy összehangolja a drogprobléma visszaszorításban szerepet játszó intézmények munkáját. Hosszú idő után 2020 végén nyílt először lehetőség arra, hogy a KEF pályázatot nyújtson be tevékenységének finanszírozására. A KEF elsődleges feladatának tekintette a stratégia megújítását. Örömteli esemény, hogy elkészült Veszprém harmadik Kábítószerügyi Stratégiája 2022-2025.

12. A Szociálpolitikai Kerekasztal a törvénynek megfelelően működik a városban. Feladata a szociális alapszolgáltatások és szakellátások, valamint gyermekjóléti és gyermekvédelmi szakellátások fejlesztése, hatékonyságának javítása, szolgáltatástervezési koncepcióban foglalt feladatok megvalósításának figyelemmel kísérése. A járványhelyzet miatti korlátozások befolyásolták a Kerekasztal működését is.

13. 2020. március 11-én kihirdetésre került veszélyhelyzet óta több olyan intézkedés született kormányzati és helyi szinten egyaránt melyek jelentősen befolyásolták az intézmények működését. Az intézmények aktívan együttműködtek az önkormányzattal, kivették a részüket a járvány okozta gondok enyhítésében intézményi és városi szinten egyaránt.

Összességében véve városunkban megoldott az előírt ellátások/szolgáltatások biztosítása. Az Önkormányzat számára kötelezően előírt feladatok közül még teljesítésre vár a gyermekek átmeneti otthonának működtetése. Az állami ellátási kötelezettségek közül nem megoldott a fogyatékosok tartós bentlakásos elhelyezése, a szenvedélybetegek, illetve a pszichiátriai betegek átmeneti otthonának működtetése.

A felülvizsgálat tapasztalatai alapján megállapítható, hogy a város szociális intézményei a Covid-19 járvány idején is jó színvonalon látták el feladataikat.