



VESZPRÉM

Fenyves u. 19.

Hrsz.: 2354

Helyi védett épület (azonosító: 13262)

Értékvédelmi dokumentáció

2019. március

TARTALOM

*Az érintett építmény helyének adatai (utca, házszám, helyrajzi szám, telken belül az épület
megjelölése),*

A kezdeményező neve és címe

A módosítás indoklása

Az érintett érték megnevezése, leírása, ismertetése

Az érintett érték korábbi építési fázisainak fellelhető archív dokumentumai

Fotódokumentáció

Készítette:

Balázsik Tamás

Balázsik Tamás

művészettörténész-régész

ME szakértői szakterületek:

műemléki érték dokumentálása,

műemléki épületkutatás

ME szakértői nyilvántartási szám: 21-0172

Tel.: 30 415 2459

tamas.balazsik@gmail.com

Az érintett építmény helyének adatai

Cím: Veszprém, Fenyves u. 19.

Megye: Veszprém

Helyrajzi szám: 2354

Azonosító: 13262

Koordináták: N 47° 5,890' E 17° 54,529'

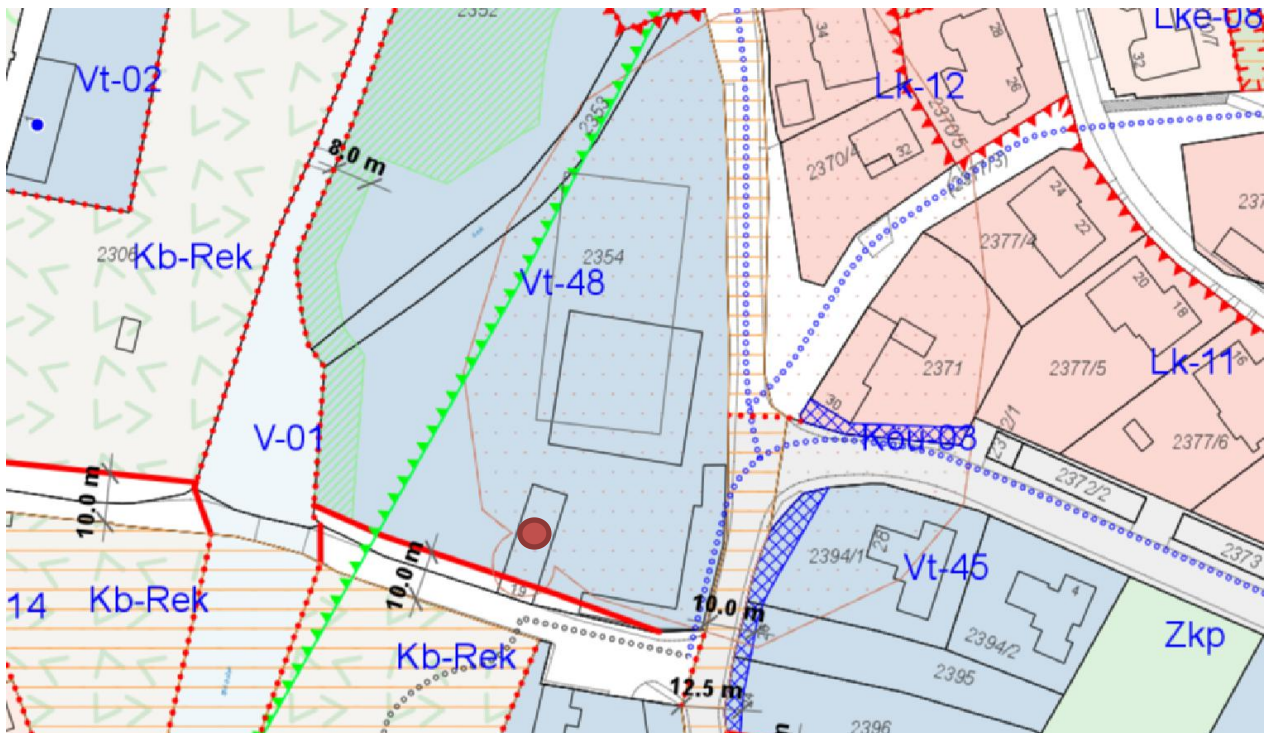
Kategória: Iroda, raktár

Védés: 23/2017. (IX.28.) önkormányzati rendelet a településkép védelméről melléklet, 2076.

A védelem jogcíme:

- 1., **Homlokzati elemek**, vakolatdíszek - architektúra, **(eredeti) nyílászárók**, tetőidom héjazat.
- 2., **Boltozat, belső elrendezés**, belső díszítés (kifestés), értékes padlóburkolat

Mai helyrajzi szituáció



A kezdeményező neve és címe

HIT GYÜLEKEZETE Egyház, 1103 Budapest, Gyömrői ut 69.

A módosítás indoklása

A rendezési terv szerinti szabályozással való ütközés és a beépítési szándék miatt a védettség törlése.

Az érintett érték megnevezése, leírása, ismertetése

Hozzávetőlegesen észak-déli tengelyű, téglalap alaprajzú, műpalával fedett, emeletes épület. A tetőzet dél felől kontyolt, az északi oldalon téglalépcsős oromfallyal zárt. Északi rövid homlokzatához földszintes épületrész csatlakozik. Nyugati homlokzatának földszintjén ajtó, kisablak, kötökös ajtó, ablak és ajtó nyílik. A földszinti nyílások tengelyeiben az emeleti szinten, téglalap alakú, fekvő ablakok helyezkednek el. A homlokzat építészeti, művészettörténetileg legjelentősebb eleme a kötökös ajtó. A homokkőből faragott tok vállas, a szélén a szalagkeret az ívesen megemelt záradékokra is ráfut, de a zárkő megszakítja. Maga az ajtónyílás álló téglalap alakú. A szemöldökkő és az ívesen megemelt záradékok közötti lapos, szegmensíves nyílás (felülvilágító) befalazott. A zánkőn domború faragással a piarista címer: háromágú korona, alatta fordított „MA”-monogram, egymásba tolt betűkkel, ez alatt a „MP ΘY” betűk láthatók, aminek jelentése: Isten anyja. A szemöldökkőre, szintén domború faragással, a következő évszámot vésték, jellegzetes piarista írásformával: „CIO IO CC LXV”, azaz „1765”. A keleti oldalon, dél felől, ajtó (nem látható a növényzettől), nagyobb és kisebb ablak nyílik. A földszinti nyílások tengelyeiben az emeleti szinten, itt is téglalap alakú, fekvő ablakok helyezkednek el. A homlokzathoz emeleti lépcsőfeljáró kapcsolódik, aljában tárolóhellyel.

Az épületbelső a földszinten a 18. századi építési gyakorlat igazi remekművét tárja fel az alkalmazott boltozási technika tekintetében. A háromhelyiséges elrendezésre egy, lényegében szimmetrikus konfigurációt épített rá a mester, amelynek középső eleme egy az épület hossz tengelyére merőleges boltozatgerincű fiókos dongaboltozat, 2+1 fiókkal. E keskenyebb helyiséget két szélesebb helyiség fogja közre, amelyeket hosszú, kétszakaszos, hevederes csehsüveg-boltozatokkal fedtek. A déli helyiség boltozatának különlegessége az igen széles hevederek és a keskeny boltszakaszok együttes alkalmazása. A középső és az északról csatlakozó helyiség közötti válaszfalban két, íves bélletzáródású fülke található, amelyek közül legalább a nyugati ajtó lehetett. Az ajtó- és ablaknyílások íves bélletzáródású, 18. századi konstrukciók. Az ablak- és az ajtó szerkezetek a 20. század második felében készültek, műemléki értéket nem képviselnek.

Az emelet szintjén csak a körítőfalak lehetnek eredetiek a vastagságuk alapján. A keleti és a nyugati homlokzat 5-5 és a déli homlokzat 2 ablaka bukóablak a 20. század második feléből. A felső szintet vékony válaszfalakkal kisebb helyiségekre osztották. A 18. századi épület északi homlokzatához kisebb bővítést csatoltak vékonyabb körítőfalakkal, a 20. század második felében. A válaszfalal megosztott bővítést két ablakos kisebb helyisége a 18.

századi épület északi falán nyitott ajtón, a nagyobb helyiség a keleti homlokzaton nyitott ajtón érhető el. A bővítmény padlásterét szintén beépítették. Az ablak- és az ajtószervezetek a 20. század második felében készültek, műemléki értéket nem képviselnek.

Az érintett érték korábbi építési fázisainak fellelhető archív dokumentumai

A piaristák veszprémi és magyarországi működésének kezdete Volkra Ottó János veszprémi püspök nevéhez fűződik. Betelepítette a kegyes tanítórendet, 1711-ben bevonulhatott a várba a 3 első piarista.¹ Gimnáziumot alapított számukra,² iskolának, papnevelő intézetnek engedve át saját rezidenciáját. 1712-ben segítségével vásároltak házakat kárpótlásként, s 1714. ápr. 7-én megvette br. Vojnovics József várbeli házát, a Babócsay-házat 300 ezüstforintért a piaristák számára.³ 1715-ben az ő javaslatára honosította is az országgyűlés a rendet. 1716-ban megvásárolták a (későbbi piarista templom helyén álló) Nagy Vitéz-féle házat, és később annak helyén építették fel első, maradandóbb iskolaépületüket. Bár Volkra halála után szemináriuma megszűnt (1722), a későbbi püspökök is támogatták a rendet. 1723-ban Eszterházy püspöktől megkapták a reformátusok várbeli templomát.⁴ 1740-ben megkezdődött a ma is álló piarista rendház építése, amely 1769-re fejeződött be. Padányi Biró Márton püspök a piaristákra bízta a püspöki szeminárium vezetését. A számukra kijelölt feladatok szilárd gazdasági hátteret igényeltek, amelynek legnagyobb részét az alapítványok, kisebb részét a gazdálkodás feltételét biztosító ingatlanok képezték. Ezek közé tartozott a Séd két partján megszerzett kert és major, amely a 19. századi bérleti szerződések alapján a piarista rendház asztalát volt hivatva ellátni friss zöldséggel és gümölcssel. Azt a telket, amelyen a Fenyves u. 19. szám alatti kerti lak áll, Conradi Norbert rendfőnök (1763-1772) vette 1765-ben 66 forintért,⁵ s még ugyanebben az évben, 1765-ben felépítették a házat, amint azt az ajtó feletti évszám is mutatja. A Historia domus 1765. évi bejegyzése szerint a tartós anyagból készült, 10 öl hosszú és 4 öl széles épület 2 szobát és konyhát fogadott be, amelyek mindegyike boltozott, és olyan magasra épült, hogy a termés nagyobb biztonságban való elhelyezésére is legyen elég hely.⁶ Conradi a következőképpen értékelte a beruházását: *„Ez a ház sok pénzbe került, de jobb stabilan építményt rakni, mint foltozott tetőre, rosszul szolgáló falakra munkát és pénzt költeni. Remélhető tartósság attól az épülettől, amelynek alapjai*

¹ Pehm József: Padányi Bió Márton veszprémi püspök élete és kora. Zalaegerszeg, 1934. 105. o.

² Pehm József: Padányi Bió Márton veszprémi püspök élete és kora. Zalaegerszeg, 1934. 169. o.

³ Pfeiffer János: A veszprémi egyházmegye történeti névtára (1630-1950). München, 1987. 63. és 96. o.

⁴ Pehm József: Padányi Bió Márton veszprémi püspök élete és kora. Zalaegerszeg, 1934. 171. o.

⁵PMKL, II.6. A veszprémi rendház levéltára. Fasc. 15. No.4. Status Domus Weszprimiensis in Capitulo Provinciali Anno 1771.

⁶ PMKL, II.6. A veszprémi rendház levéltára. Lib. 7. Annales seu Historia domus nostrae Wesprimiensis. 188. o.

*biztosak, falai a kőrákáshoz hasonlóak, de ezt látva még inkább szembetűnik, mint olvasva.*⁷ talán utalva arra a szintén kétszobás, konyhás kis házra, amelyet egy majorsággal együtt eladtak, hogy e Séd parti új telket megvegyék. Az 1766-os összeírás⁸ szerint a ház tartós anyagból épült, két szobát és konyhát foglal magában, az ezek feletti szint pedig terménytárolásra rendelt (*Cubicula duo culina et quod supra cubicula et culinam est pro granario deputatum*). Az 1769. évi összeírás a következőképpen adja meg a jó anyagból készült épület méretét: 10 öl hosszú, 4 öl széles és 3 1/4 öl magas,⁹ azaz 19 x 7,6 x 6,17 m. Ma mért méretei: 18,61 x 7,50 x 5,05 m. Az 1771-es¹⁰ és az 1775-ös összeírás¹¹ szerint a két kerthez kapcsolódó majorsági épületben 2 szoba van boltozat alatt és konyha. A felső rész terménytárolásra használt és 11 láb magas. (*Pars superior in usum aliquando Granarii ad pedes undecim elevata.*) Egy 1772-es leltár¹² szerint zsindefedésű a tartós anyagból emelt épület. Egy 1790-es forrás¹³ szerint terményeknek, a mosónő és a fűtő házacskájaként megfelelő építmény (*in quo aedificium servandis frugibus, et domicilio lotricis, et Calefactoris idoneum constructum est.*) Egy 1796-os összeírás¹⁴ szerint a Vitéz kútnál elterülő, 640 négyszögöles telken lévő két kert folytatásában van a tartós anyagból emelt épület, amely a kertész, a fűtő és a mosónő házacskájának és szénatárolásra alkalmas (*Hortulari, Calefactoris, Lotricis domicilio et foeno conservando idoneum*).

Kovács Ferenc 1780-as térképén szerepel ugyan a Vitéz kút, amelynek közelében keresendő a majorsági épület, azonban az ábrázolt épületek közül a legesélyesebbnek, az "L" alaprajzú háztól balra levőnek is eltér az iránya a Fenyves u. 19. számúétól. Tumler József térképén nincs a házzal azonosítható épület ábrázolva.

1802-ben a telek méretét 870 négyszögölnek számolták. A másik telkük a Séd másik partján volt.

1849-ből ismerjük az épület első hasznábérbe adását. Ekkor a két kertet és azok egyikében lévő háznak két szobáját, egy konyháját, kamráját és istállóját Jan. 1-től Nedvárjai(?) József és

⁷ Koltai András fordítása.

⁸ PMKL, II.6. A veszprémi rendház levéltára. Fasc. 15. No.3. Status Domus Weszprimiensis Scholarum Piarum Anno 1766.

⁹PMKL, I. 1a. Archivum Prov. Hungariae. Div. III. Status domorum, Fasc. 27. Status Domus Weszprimiensis Scholarum Piarum. 1769.

¹⁰ PMKL, II.6. A veszprémi rendház levéltára. Fasc. 15. No.4. Status Domus Weszprimiensis in Capitulo Provinciali Anno 1771.

¹¹ PMKL, II.6. A veszprémi rendház levéltára. Div. III. Status domorum, Fasc. 27. Status Domus Weszprimiensis in Congregatione triennali Anno 1775¹⁰

¹² PMKL, II.6. A veszprémi rendház levéltára. Lib. 13. Liber resignationum et statum domus. 79. o.

¹³ PMKL, I. 1.a Archivum Prov. Hung. Scholarum Piarum. Div. III. Status domorum. Fasc. 27. Fassio proventus annui Collegii Weszprimiensis Scholarum Piarum Excelso Lottli Caes.Rio humillime submissa.

¹⁴ PMKL, II.6. A veszprémi rendház levéltára. I. 1.a. Div. III. Fasc. 27.

Pátkay Zsuzsi 3 évre bérbe vette. A kerthez melegágyi ablakok is tartoztak, a miket szintén bérbe vettek.¹⁵

Egy 1857-es összeírásban¹⁶ a Piarista Kollégium birtokát képező ingatlan parcellaszáma 1367-es volt, a 151-es számú ház lakóépületként (*Wohngebaude*) szerepel 58 négyszögöles mérettel.

1859-ben a rend Séd patak mellett fekvő két kertjét, és azok egyikében létező háznak két szobáját, egy konyháját és istállóját jan. 1-től 3 évre Mikolcsics (Mikoltsits) Mihály és Zemako Anna vette haszonbérbe, de különféle nehézségekre hivatkozva még ez évben felbontották a bérletet.¹⁷

Az 1932-es birtoklap¹⁸ szerint az ingatlan helyrajzi száma 2579, címe Fenyves u. 13b., udvar és gazdasági épület beltelken, 75,5 öl mérettel. Az 1935-ös és az 1938-as kataszteri birtokív¹⁹ szerint lakház és udvar, 74,5 öl mérettel. A kataszteri tiszta jövedelem rubrika kihúzott, csak a 2578-as helyrajzi számnál szerepel 33 korona 62 fillér. Az 1940-es kivonat szerint 200 pengőért bérbe volt adva.²⁰ Az 1943-as vagyonleltár szerint Fenyves u. 13b. alatti 74,5 öl méretű ház a kertben az 1 kh 1349 öl méretű 2578-as helyrajzi számú ingatlannal, mely állt kertből, épületből és 3 kőfalból a Fenyves utcában, együtt volt bérbe adva évi 300 pengőért.²¹

A területet 1950-ben államosították.

Korompay György felfigyelt az épületre, amelyet a következőképpen ismertetett 1956-ban megjelent könyvében²²: *“A földszintes barokk emlékek közé tartozik még a Fenyves u. 13. számú gazdasági épület, melyet a piaristák építettek 1765-ben. Szimmetrikus homlokzatának közepén szegmentíves, felülvilágító, kőkeretes bejáratának zárókövén a piarista rend jelvénye és az építés korának évszáma látható. A kapu kétoldalán két-két tengelyben szegmentíves ablakok sorakoznak fel, felettük, az épület főpárkánya alatt, padlásablakkal. A földszinti helyiségeket részben szegmentíves donga- és csehsüvegboltozatok fedik.”*

Az 1960-as műemlékjegyzék²³ a következőképpen ismerteti az épületet, téves évszámmal: *“MJ Fenyves u. 13. (2579) gazdasági épület, barokk, 1762.”*

¹⁵ PMKL, II.6. A veszprémi rendház levéltára. Fasc. 5. Scripta ad hortos concernentia. No. 11.

¹⁶ Magyar Nemzeti Levéltár, Veszprém kataszteri iratai, 1536. Verzeichniss aller in der Steuer Gemeinde Veszprém 1857.

¹⁷ PMKL, II.6. A veszprémi rendház levéltára. Fasc. 5. No. 14. és 15.

¹⁸ PMKL, II.6. A veszprémi rendház levéltára. Fasc. 15. Status domus. Inventaria et resignationes.

¹⁹ PMKL, II.6. A veszprémi rendház levéltára. Fasc. 15. Status domus. Inventaria et resignationes.

²⁰ PMKL, II.6. A veszprémi rendház levéltára. Fasc. 15. Status domus. Inventaria et resignationes.

²¹ PMKL, A veszprémi kegyes-tanítórendi társház VAGYONLELTÁRA, 1943. jún. 31. 194. o.

²² Korompay György: Veszprém. Budapest, 1956. 174. o.

²³ Műemlékjegyzék, 1960. 453. o.

Az 1960-ban készített műemlékfelülvizsgálat²⁴ leírásában a következőként szerepel, átvett, téves évszámmal: *“Barokk, földszintes 2+kapu+2 tengellyel. Kőkeretes kapuja felett piarista jelvény és 1762-es évszám. Emelt padlástérrel. Szabadonálló, téglány alaprajzú.”*

A Korompay-féle és a műemlékfelülvizsgálati leíráshoz képest mára láthatóan megváltozott a nyugati homlokzat földszintjének nyíláskiosztása: a két szélső tengelyben is ajtót nyitottak, a két, megmaradt ablak belülről szegmensíves (bélletzáródású). A Korompay által említett főpárkány eltűnt, a jelenlegi felső ablakok sem padlásablakokat idéznek, s a két leírás arra utal, hogy az épület inkább földszintes ház benyomását keltette.



Kováts Ferenc 1780-as térképének részlete

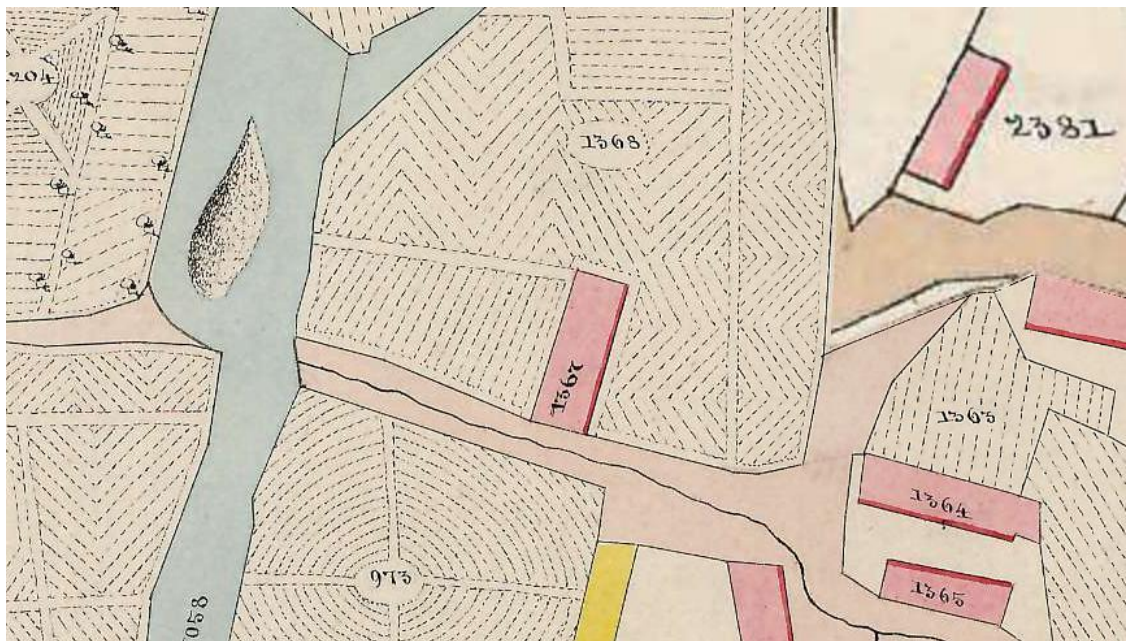
<https://maps.hungaricana.hu/hu/MegyeiTerkepkek/6242/view/?bbox=2195%2C-4365%2C4770%2C-3260>

²⁴ Távlati Terv, XXXVI.



Tumler József 18. századi térképének részlete

<https://maps.hungaricana.hu/hu/MegyeiTerkepkek/6229/view/?bbox=1290%2C-3055%2C3864%2C-1950>



Részlet Veszprém város 1857-es kataszteri térképéből

<https://mapire.eu/hu/map/cadastral/?layers=osm%2C3%2C4&bbox=1993406.4008087155%2C5958064.300756033%2C1993783.5100537317%2C5958243.450041075>

A Fenyves u. 19. alatti kerti ház erős szálakkal kötődik Veszprém történetéhez, hiszen azon rend, a piaristák által létrehozott tárgyiasult emlék, akik jelentős épületekkel gazdagították Veszprém építészeti arculatát és fontos szerepet játszottak a város szellemi-kulturális életében, nem utolsó sorban tanítói tevékenységük révén. A címerükkel díszített kapu nemcsak mint szerkezet, mint a 18. századi kőfaragás emléke, hanem mint védjegy, mint dokumentumértékű konstrukció is értéket képvisel. A kerti ház mindazonáltal építészeti tekintetben is különleges jelentőségű. Földszinti részében a boltozott terek szerkezeti szempontból igen magas minőséget képviselnek, hiszen az építőipari technikai tudás igen fejlett szintjéről tanúskodnak. Figyelemre méltó e szerkezet átmeneti jellege miatt is. Míg a középső helyiség fiókos dongaboltozata egy az előző századig visszanyúló tradíció képviselője, a csehsüveg-boltozat a kert ház felépítésének idejében a világi építészetben már széles körben elterjedt szerkezeti elem. A ritka megoldás, a dongaboltozatos konyha további példájaként a sümegi Cseh-kúriát idézhetjük. Építészeti tekintetben azonban abban nyilvánul meg a Fenyves u. 19. sz. alatti kert lakó kimagasló jelentősége, hogy az úgynevezett magtárpadlós lakóháznak magyarországi viszonylatban valószínűleg a legkorábbi fennmaradt képviselője. Bár a történeti korokban (szinte) minden épület padlását használták terménytárolásra, legyen az akár földszintes, akár emeletes, az, hogy a Fenyves u. 19. felmenő falas emeleti szinttel épült meg, különös tekintettel az okiratos adatokra, egyértelműen e kategóriába utalja az épületet. Ezen épülettípusnak ma már csak a népi építészetben vannak sokkal fiatalabb képviselői (pl. a favázás, tapasztott muraszemenyei magtárpadlós műemlék lakóház a 19. század második feléből). A két helyiséggel, szobával közrefogott konyha általános formája volt a 18-19. századi lakóházaknak. Azonban ez a típus volt a kiindulópontja a két család által lakott, a konyhát közrefogó 1-1 szobával jellemezhető majorsági cselédházaknak, amire e veszprémi épület - tekintettel arra, hogy az 1790-es adat szerint a fűtő és a mosónő lakott benne - ugyancsak egy igen korai, ha nem a legkorábbi példa. A felsorolt kvalitásainak köszönhetően a lakóház méltó eleme Veszprém helyi védettségű épületállományának.

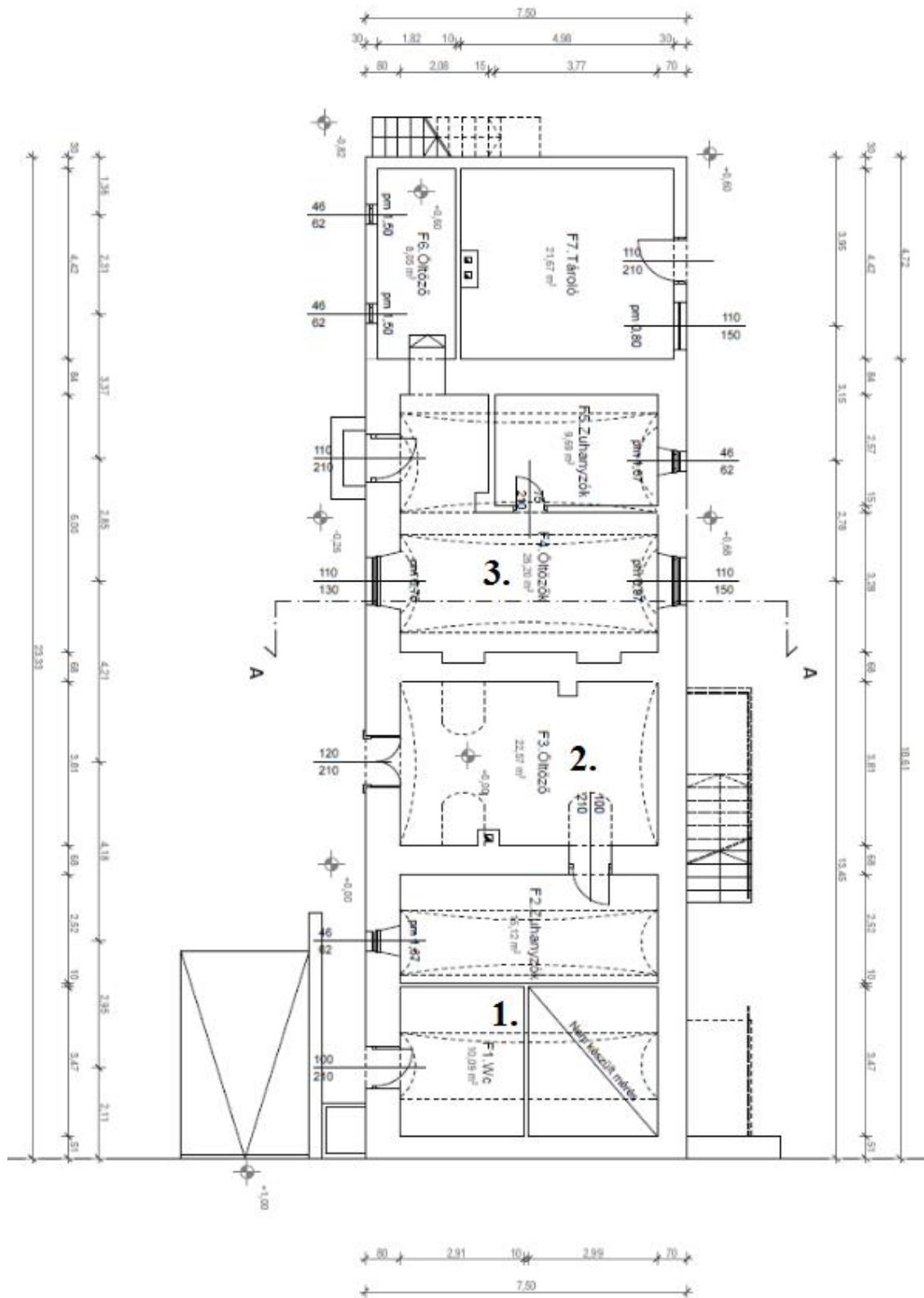
A lakóház állapota szerkezeti tekintetben megfelelő. A 70-es évekbeli átalakítás szemlélete éles ellentétben áll az épület jelentőségével. Az helyiségek, a térrendszer feldarabolása az egyik alapérték, a 18. századi téralkotás hatásának elvesztését hozta, az ekkor beépített nyílászárók elavultak, már beépítésükkor méltatlanok voltak az épület értékéhez.

Tekintettel a ház építészeti jelentőségére, a 18. századi magtárpadlós lakóház unikális voltára, az építészeti rehabilitációnak is ki kell hangsúlyoznia ezt az egyediséget, ami az emeletes épülettömeg megjelenítésében kell, hogy testet öltjön. A hátsó homlokzat

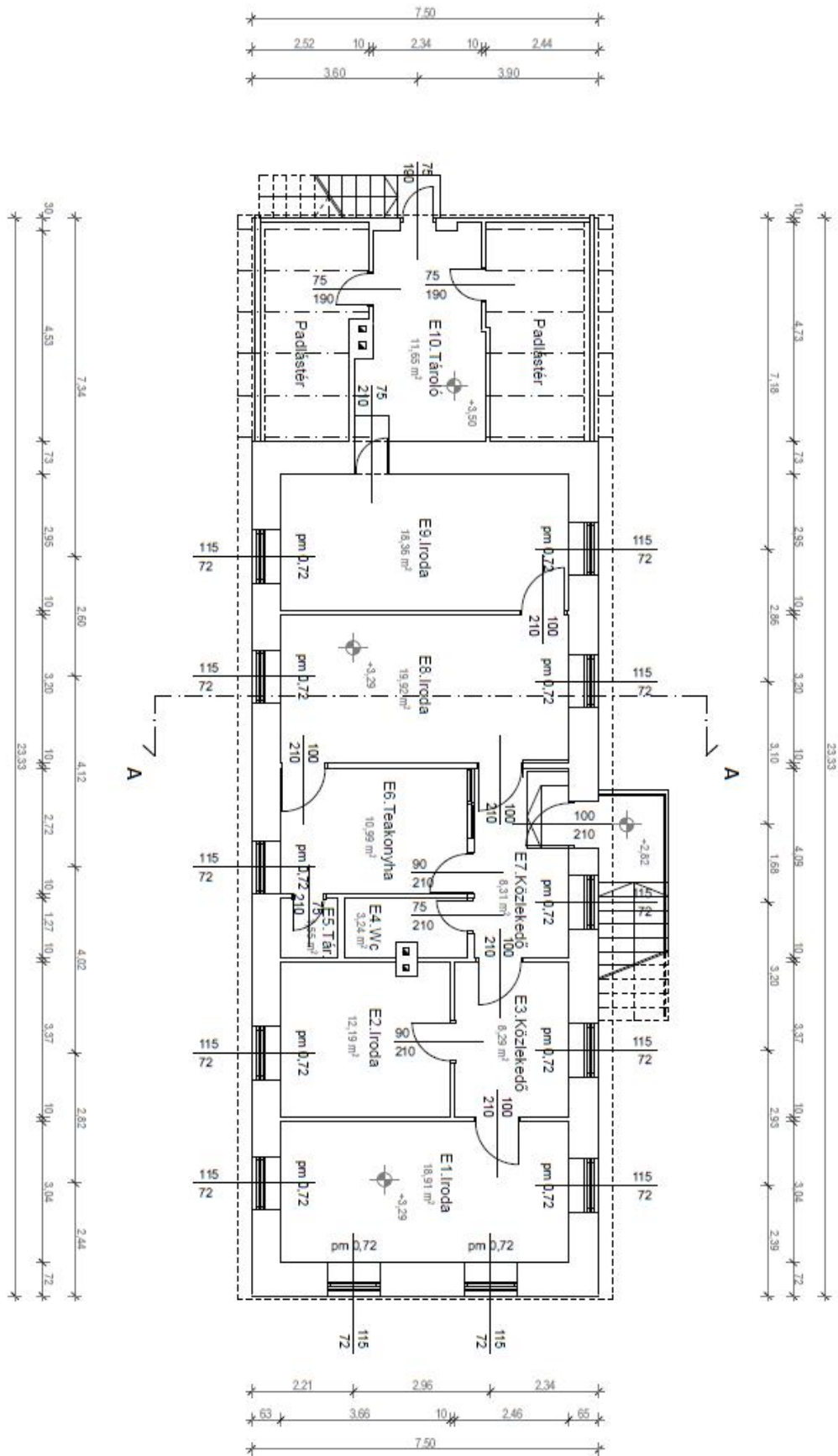
téglalépcsős oromfala kell, hogy meghatározza a felső szint és a tetőforma megjelenését. A ház út melletti helyzetéből és a felmerült új igényekből adódó ellentmondás feloldására nem javasoljuk a nyugati és a keleti homlokzat déli részén kialakított ajtóknak az eredeti állapotot visszaállító megszüntetését, a kialakult új nyílásrendszer lehetővé teszi az új igényként felmerült gyalogosjárda épületen keresztül történő vezetését.

E tényezők eredőjeként a következők jelenthethők ki:

A ház építészeti értékei és ezáltal a helyi védettségének ténye a megnevezett jogcímenek adottak, nem semmisültek meg, ami a védettség törlését a jogszabály (23/2017. (IX.28.) önkormányzati rendelet a településkép védelméről, II. fejezet 2.§ 4.) szerint indokolhatná. Különleges jelentőségére tekintettel az épület különleges gondoskodásban részesítendő.



Helyiségszámított alaprajz, földszint
(Brassay Réka felmérése alapján)



*Emeleti alaprajz
(Brassay Réka felmérése)*

Értékleltár

Az értékleltárban az építészeti értékeket, szerkezeteket, részleteket vastagon, dőlt betűvel szedtük.

Megnevezés	Leírás	Datálás	Fotó
Alaprajz:	Hagyományos, háromsejtes, szoba-konyha-szobás elrendezés.	1765.	12-22.
Oldalhomlokzatok:	Emeletes megjelenés.	1765.	1-2., 6-11.

1. helyiség (szoba)

Megnevezés	Leírás	Datálás	Fotó
Födém	Kétszakaszos, hevederes csehsüveg-boltozat.	1765.	12-15.
Padlóburkolat	Beton.	20. század második fele.	15.
Egyéb			

Ajtó:

Leírás	Kilincs, zár	Pánt	Datálás	Fotó
Bejárati: Szegmensíves bélletzáródású nyílásban váz-táblázatos, farostlemez ajtó.	Alumínium kilincs. Bevésett zár.	3 db. diópánt.	1765 és 20. század második fele.	2., 13.

Ablak:

Leírás	Kilincs, zár	Pánt	Datálás	Fotó
K-i hosszhomlokzaton: Kis méretű, egyszárnyú ablak.	Alumínium kilincs.	2 db. diópánt.	20. század második fele.	2., 14.

2. helyiség (konyha)

Megnevezés	Leírás	Datálás	Fotó
Födém	Fiókos dongaboltozat, 1+2 fiókkal.	1765.	16-17.
Padlóburkolat	Beton.	20. század második fele.	16-17.
Egyéb			

Ajtó:

Leírás	Kilincs, zár	Pánt	Datálás	Fotó
Bejárati: Homokkőből faragott tok. Vállas, a szélén a szalagkeret az ívesen megemelt záradékra is ráfut, de a zárkő megszakítja. A szemöldökkő és az ívesen megemelt záradékelem közötti lapos, szegmensíves nyílás (felülvilágító) befalazott. A zárkővön domború faragással a piarista címer: háromágú korona, alatta fordított „MA”-monogram, egymásba tolt betűkkel, ez alatt a	Alumínium kilincs. Bevésett zár.	3-3 db. diópánt.	1765.	3-5.

<p>„MP ΘΥ” betűk. A szemöldökkövön, domború faragással, évszám: „CIC ID CC LXV” Kétszárnyú, halszájka deszkázatú ajtólap. A szárnyakon kitekintőablak.</p>				
---	--	--	--	--

3. helyiség (szoba)

Megnevezés	Leírás	Datálás	Fotó
Födém	<i>Kétszakaszos, hevederes csehsüveg-boltozat.</i>	1765.	18-19., 21.
Padlóburkolat	Beton.	20. század második fele.	18-19., 21.
Egyéb			

Ajtó:

Leírás	Kilincs, zár	Pánt	Datálás	Fotó
Bejárati: Vízszintes bélletzáródású nyílásban farostlemez ajtó.	Alumínium. Bevésett.	3 db. diópánt.	20. század második fele.	6., 22.

Ablakok:

Leírás	Kilincs, zár	Pánt	Datálás	Fotó
Ny-i hosszhomlokzaton: <i>Szegmensíves bélletzáródású, parapetes nyílásban.</i> Kétrétegű, kétszárnyú üvegezés.	Alumínium keresztfordító	3-3 db. diópánt mindkét rétegen.	1765 és 20. század második fele.	5, 18.
K-i hosszhomlokzaton: (Átalakított) <i>szegmensíves bélletzáródású nyílásban.</i> Kétrétegű, kétszárnyú üvegezés.	Alumínium keresztfordító	3-3 db. diópánt mindkét rétegen.	1765 és 20. század második fele.	8-9., 19.
K-i hosszhomlokzaton kisablak: <i>Szegmensíves bélletzáródású nyílásban.</i> Kétrétegű, üvegezés.	Alumínium félfordító	2-2 db. diópánt mindkét rétegen.	1765 és 20. század második fele.	8-9., 21.

Fotódokumentáció



1. Az épület nyugat felől



2. Az épület nyugati homlokzata



3. Kőtokos ajtó a piaristák címerével és az 1765-ös évszámmal



4. Az előző kép részlete



5. A nyugati homlokzat északi része



6. A bővítmény a 20. század második feléből



7. Az épület észak felől



8. Az épületkeleti homlokzatának északi része



9. Az épület keleti homlokzata kelet felől



10. Az épület keleti homlokzata délkelet felől



11. Az épület délkelet felől



12. A földszint I. helyiségének első boltszakasza



13. A földszint I. helyiségének bejárta



14. A földszint I. helyiségének második boltszakasza



15. A földszint I. helyiségének második boltszakasza



16. A földszint II. helyiségének boltozata



17. A földszint II. helyiségének boltozata



18. A földszint III. helyiségének első boltzakasza



19. A földszint III. helyiségének első boltzakasza



20. A földszint III. helyiségének déli fala



21. A földszint III. helyiségének második boltszakasza



22. Bejárati ajtó a földszint III. helyiségébe



23. Bejárati ajtó a földszint III. helyiségéből a bővítésbe



24. A felső szint helyiségsora



25. Ablaktípus a felső szinten