

EGYÜTTMŰKÖDÉSI MEGÁLLAPODÁS

, amely létrejött egyrészről a

MAGYAR LABDARÚGÓ SZÖVETSÉG

székhely: 1112 Budapest, Kánai út 2/D.,
nyilvántartási szám: 01-07-0000025,
adószám: 19020848-2-44,
képviseli: dr. Vági Márton, főtitkár
mint beruházó és építtető (a továbbiakban: „**MLSZ**”),

, másrésztől

MLSZ ADMIN	
1112 Budapest, Kánai út 2/D.	
Érkeztető szám: KP/13/11721	
Dátum: 2024 DEC 20	Keltve: 2025. 01. 02.
Ellátószám: BE01624-2/0020-0002	
Ugyanazon: 6	Mellékletek száma: 6

VESZPRÉM MEGYEI JOGÚ VÁROS ÖNKORMÁNYZATA

cím: 8200 Veszprém, Óváros tér 9.
törzsszám (PIR): 734202
adószám: 15734202-2-19
statisztikai számjel: 15734202-8411-321-19
képviseli: Porga Gyula polgármester
mint tulajdonos (a továbbiakban: „**Önkormányzat**”),

, (az MLSZ és az Önkormányzat továbbiakban együttesen: „**Felek**”, külön-külön: „**Fél**”) között, az alulírott napon és helyen az alábbi feltételek szerint:

1. BEVEZETŐ RENDELKEZÉSEK

1.1 Előzmények

1.1.1 Az MLSZ a sportról szóló 2004. évi I. törvény szerinti és az Alapszabályában meghatározott feladatai megfelelő ellátása érdekében, **országos futsal munkacsarnok építési programot** készít elő és valósít meg (a továbbiakban: „**Program**”). A Programban részt vevő önkormányzatok kiválasztása érdekében az MLSZ pályázati eljárást (a továbbiakban: „**Pályázat**”) folytatott le, amelynek alapján a kiválasztott Önkormányzattal a jelen megállapodást (a továbbiakban: „**Szerződés**”) kötik meg.

1.1.2 A Magyarország helyi önkormányzatairól szóló 2011. évi CLXXXIX. törvény 13. § (1) bekezdése, valamint a sportról szóló 2004. évi I. törvény 55. § meghatározza az önkormányzatok sporttal kapcsolatos feladatait, mely feladatok közfeladatnak minősülnek.

1.1.3 Önkormányzat 1.1.2 pontban írt feladatai, valamint MLSZ az 1.1.1 pontban írt feladatai megfelelő ellátása céljából, az Önkormányzat a jelen Szerződésben rögzített kötelezettségek teljesítésével, részt kíván venni az MLSZ által lebonyolított Programban, melynek során Felek szándéka szerint az Önkormányzat tulajdonában álló Veszprém belterület 3057/90 hrsz-ú, 4 ha 6900 m² földterületű, „kivett beépített terület” megnevezésű, 8200 Veszprém, Március 15. u. 5. címen található ingatlan (a továbbiakban: „**Ingatlan**”) területén, a jelenlegi uszoda épület átépítésével, nettó 20x40m-es, az MLSZ Infrastruktúra Szabályzat szerinti legalább II. osztályú hitelesítésre alkalmas játéktérű futsal munkacsarnok (a továbbiakban: „**munkacsarnok**”) építés beruházást (a továbbiakban: „**Beruházás**”) valósítanak meg, a megvalósított Beruházásra vonatkozóan az Önkormányzat, az MLSZ pénzügyi hozzájárulására tekintettel, tizenöt (15) éves fenntartási és üzemeltetési kötelezettséget vállal, valamint az MLSZ számára ezen időtartamra részleges használati jogot enged.

1.1.4 Felek rögzítik, hogy a Beruházás, amely a közbeszerzésekről szóló 2015. évi CXLI. törvény (Kbt.) 8. § (3) bekezdésében meghatározott építési beruházás, becsült értéke eléri a nemzeti közbeszerzési értékhatárt.

1.1.5 A Beruházás kivitelezése pénzügyi fedezetének a biztosítására az MLSZ rendelkezésre álló forrás összege legfeljebb bruttó 1150 millió forint, amelyet MLSZ a Beruházás a jelen Szerződés alapján elkészíttetésre kerülő engedélyezési terveinek és költségbecslésének az ismeretében, a Felek által a Beruházás kivitelezési munkáinak az elvégzésére, valamint a kivitelezés során történő együttműködés és a Beruházás 15 évre szóló fenntartása, üzemeltetése és használata tárgyában megkötendő megállapodás alapján kíván biztosítani a Beruházás céljára. A Beruházás Terveinek a Megrendelője és a Tervek elkészíttetésével járó költségek viselője az Önkormányzat. Az Önkormányzat az MLSZ rendelkezésére álló fenti pénzügyi forrást meghaladó kivitelezési költségek esetében, dönthet azok viseléséről.

1.1.6 A Beruházás építtetője az Önkormányzat. Felek rögzítik, hogy a Beruházás nem tartozik az állami építési beruházások rendjéről szóló 2023. évi LXIX. törvény hatálya alá.

1.1.7 Az Ingatlan a nemzeti vagyonról szóló 2011. évi CXCVI. törvény 1. § (2) bekezdés b) pontja értelmében a nemzeti vagyonba tartozik.

1.1.8 Az Önkormányzat tájékoztatja az MLSZ-t, hogy az Ingatlan 1/1 tulajdoni hányadban az Önkormányzat tulajdonában áll. Az Ingatlant terheli:

- a tulajdoni lapon I.2. sorszámon szerepelő, a 3057/90/A. hrsz.-t.-t illető földhasználati jog a II. jelű 27016 m² területre;
- a tulajdoni lapon I.3. sorszámon szerepelő, a 3057/90/B. hrsz.-t.-t illető földhasználati jog a II. jelű 27016 m² területre;
- a tulajdoni lapon I.6. sorszámon szerepelő, a 3057/90/F. hrsz.-t.-t illető földhasználati jog a II. jelű 27016 m² területre;
- a tulajdoni lapon I.7. sorszámon szerepelő, a 3057/90/G. hrsz.-t.-t illető földhasználati jog;
- a tulajdoni lapon III.2. sorszámon szerepelő vezetékjog az E-ON Észak-Dunántúli Áramhálózati Zrt. javára;
- a tulajdoni lapon III.3. sorszámon szerepelő vezetékjog, a vázrajz és területkimutatás szerint 379 m² területre az E-ON Észak-Dunántúli Áramhálózati Zrt. javára;
- a tulajdoni lapon III.4. sorszámon szerepelő vezetékjog, a vázrajz és területkimutatás szerint 533 m² területre az E-ON Észak-Dunántúli Áramhálózati Zrt. javára;
- a tulajdoni lapon III.5. sorszámon szerepelő vezetékjog, a vázrajz szerint 31 m² területre az E-ON Észak-Dunántúli Áramhálózati Zrt. javára;
- a tulajdoni lapon III.6. sorszámon szerepelő vezetékjog, az okiratban és a vázrajzon megjelölt 1027 m² területre a biztonsági övezet mértékében a „VKSZ” Veszprémi Közülemi szolgáltató Zrt. javára;
- a tulajdoni lapon III.7. sorszámon szerepelő vezetékjog, a vázrajz szerint 26 m² területre az E-ON Észak-Dunántúli Áramhálózati Zrt. javára.

Az Ingatlan tulajdoni lapján II.2. sorszámon 1/1 arányban a Veszprém Szakképzési Centrum vagyonkezelői joga került bejegyzésre „a 2011. évi CXCVI. törvény 76. § (5) bekezdés a) pontjában foglalt” jogcímen, a 3787-30/2022 munkaszámú, 8/447/2022 számon záradékolt változási vázrajz szerint 27016 m² területű ingatlanrészre.

Az Ingatlan tulajdoni lapján III.1. sorszámon szerepelő önálló szöveges bejegyzés szerint: „telekalakítás során kialakult a Veszprém belterület 3057/77 – 3057/78 helyrajzi számú és a Veszprém belterület 3057/78/A – 3057/78/F helyrajzi számú ingatlanokból,”.

1.1.9 A Beruházás alapvető műszaki tartalmát a jelen Szerződés 1. számú mellékletét képező műszaki leírás tartalmazza. Ezen műszaki leírás alapján elkészített „funkcióvizsgálati terv” bemutatásra és Felek által elfogadásra került. A Felek rögzítik, hogy az 1. számú mellékletet képező műszaki leírásban, valamint az 5. számú mellékletet képező funkcióvizsgálati tervben meghatározott alapvető követelményektől csak a Felek egyetértésével lehetséges eltérni.

1.1.10 Az 1. számú melléklet szerinti *műszaki leírás* és az MLSZ által megterveztetett és rendelkezésre álló *mintatervek*, valamint az elfogadott funkcióvizsgálati terv alapján a Beruházás részletes műszaki tartalmát az Önkormányzat tervezteti meg az MLSZ és a Gesztor sportszervezet véleményének a figyelembevételével. A Beruházás részletes műszaki tartalmának kidolgozása nem minősül a jelen Szerződés 1. módosításának.

1.2 Definíciók

Jelen Szerződés 1-ben az alábbi fogalmak a következő jelentéssel bírnak:

- (a) „**Beruházás**” a Szerződés 1. 1.1.3 pontjában meghatározott jelentéssel bír;
- (b) „**Ingatlan**” a Szerződés 1. 1.1.3 pontjában meghatározott Ingatlan
- (c) „**Ptk.**” jelenti a Polgári Törvénykönyvről szóló 2013. évi V. törvényt;
- (d) „**munkacsarnok**” jelenti a Szerződés 1. 1.1.3 pontjában hivatkozott munkacsarnokot;
- (e) „**Tervek**” jelenti a Beruházás valamennyi szakágra kiterjedő engedélyes terveket és bontási terveket, a kapcsolódó műszaki dokumentációval és költségvetéssel, valamint az esetlegesen szükséges módosítási terveiket ;
- (f) „**Engedély(ek)**” jelenti a 281/2024. (IX. 30.) Korm. rendelet - az építésügyi hatósági eljárásokról és ellenőrzésekről – szerint a Beruházás kivitelezéséhez szükséges hatósági engedély(ek)e)t és az engedély(ek)hez szükséges egyéb engedélyeket, hatósági állásfoglalásokat, hozzájárulásokat.
- (g) „**Szerződés 1**” jelenti a jelen megállapodást annak valamennyi mellékletével együtt;
- (h) „**Szerződés 2**” jelenti a Beruházás kivitelezési szintű terveinek és kivitelezésének, a 15 éves fenntartási és üzemeltetési kötelezettségnek, a használatnak a tárgyában a Felek együttműködéséről megkötendő külön megállapodást, annak mellékleteivel.
- (i) „**Tervezési szerződés**” jelenti a tervezési feladat jellegétől függően az építési engedélyezési, valamint kivitelezési szintű, a Tervezővel az építészeti-műszaki tervezésére, a magyar építészetéről szóló 2023 évi C törvény (a továbbiakban: **Méptv.**) 186. §-a szerinti szerződést, amely a Beruházás tárgya szerint kiterjed a Méptv. 39. címe szerinti tervezői tevékenységekre, az engedélyek beszerzésére, a Beruházás kivitelezőjének a kiválasztásra irányuló közbeszerzési eljárás(ok)ban az ajánlatkérő szakértőjeként történő közreműködésre, valamint a Méptv. 173. §-a szerinti, a használatba vételi engedély kérelemhez előírt tervezői nyilatkozatra.

- (j) **„Tervező”** jelenti a Beruházás vagy annak bármely része tervezésére az Önkormányzattal szerződést kötő vállalkozót;
- (k) **„tervezés”** jelenti a Tervezési szerződés megkötéséhez szükséges lépéseket, a tervek elkészítéséhez szükséges vizsgálatokat, a Tervezési szerződést megkötő Felek részéről a szerződésszerű teljesítést, a tervek esetleges módosítását, a szükséges engedélykérelem benyújtását és bejelentés megtételét, valamint az engedélyek megszerzését;
- (l) **„mintatervek”** jelenti az A3 Építész Kft. által a 6.sz. mellékletben lévő tervjegyzék szerint elkészített futsal munkacsarnok minta engedélyes és kiviteli tervdokumentációt, amely a jelen Szerződés1 megkötésekor a Felek előtt teljes terjedelmében megismert és mindkét Fél rendelkezésre áll;
- (m) **„Gesztor Sportszervezet”** az a sportszervezet, amellyel az Önkormányzat a pályázatában benyújtott, a pályázati kiírásnak megfelelő együttműködési megállapodást kötött – az FCV Sportszervező Kft. (8200 Veszprém, Kossuth Lajos utca 3., 1. em. 1.a., Cg.19-19-516533, 24659471-2-19). A Gesztor Sportszervezettel megkötött együttműködési megállapodást jelen Szerződéssel összhangban kell értelmezni.
- (n) **„NSÜ”** a Beruházáshoz kapcsolódóan az MLSZ szakértő tanácsadója, a Nemzeti Sportügynökség Nonprofit Zrt.

2. A SZERZŐDÉS1 CÉLJA, TÁRGYA ÉS IDŐTARTAMA

2.1 A Szerződés1 célja, tárgya

2.1.1 A Felek a jelen Szerződés1-t a Beruházás Engedélyes Terveinek az elkészítésével kapcsolatos feladatok elvégzése érdekében szükséges együttműködésük szabályozása céljából kötik. Felek a Beruházás kivitelezési szintű terveinek és a kivitelezésének az előkészítése és kivitelezése, a Beruházás tizenöt (15) évre szóló fenntartása, üzemeltetése és használata tárgyában történő együttműködésük tárgyában a későbbiekben külön Szerződés2-t kötnek, a Beruházás engedélyezési terveinek és költségbecslésének az ismeretében, (i) a jelen Szerződés1 teljesülése, valamint (ii) az 1.1.5. pont szerint a Beruházás kivitelezése céljára az MLSZ rendelkezésére álló forrás összegén felül szükséges költségek az Önkormányzat általi biztosítása esetén.

2.2 A Szerződés1 időtartama

2.2.1 Jelen Szerződés1 a Szerződő felek törvényes vagy meghatalmazott képviselői általi aláírása napjától kezdődően az Engedélyes Tervek alapján lefolytatott építési engedélyezési eljárása alapján a véglegessé vált építési engedély hatályba lépéséig terjedő határozott időre jön létre és a Felek, az alábbi kivétellel, kifejezetten lemondanak arról, hogy azt a határozott idő lejárta előtt rendes felmondással megszüntessék.

2.2.2 MLSZ jogosult a Szerződés1-t azonnali hatállyal felmondani, amennyiben a Beruházás kivitelezésének a költségeire az MLSZ rendelkezésére álló 1.1.5. pont szerinti forrás nem biztosít fedezetet, és az Önkormányzat az ezt alátámasztó jóváhagyott engedélyezési tervek és azok költségbecslésének az MLSZ részére történt átadását követő harminc (30) napon belül, írásban nem nyilatkozik a szükséges összeg a Beruházás céljára történő biztosításáról, vagy nyilatkozik, de a Szerződés2 megkötésére, a nyilatkozat az MLSZ-szel történt közlését követő további hatvan (60) napon belül nem kerül megkötésre.

3. AZ EGYÜTTMŰKÖDÉS ÁLTALÁNOS KÉRDÉSEI

3.1 A Felek általános kötelezettségei

3.1.1 Az MLSZ kötelezettséget vállal arra, hogy a Beruházás Terveinek az elkészítésében a jelen Szerződés1-ben foglalt rendelkezések szerint közreműködik. A tervezés jelen Szerződés1 2. számú mellékletét képező *tervezési ütemterv* szerinti megvalósulása érdekében a Felek vállalják, hogy egymással, valamint a tervezésben részt vevő harmadik személyekkel (ideértve különösen, de nem kizárólag a Tervezőt, a Gesztor Sportszervezetet, az NSÜ-t, a közbeszerzési szolgáltatót) a közvetlen jogviszony hiányában is együttműködnek.

3.1.2 A Felek a jelen Szerződés1 teljesítése, valamint a jogszabályok alapján őket megillető jogok gyakorlása, illetve az őket terhelő kötelezettségek teljesítése során jóhiszeműen és egymással kölcsönösen együttműködve, a Tervek és az Engedély(ek) a műszaki leírás, a mintatervek és a tervezési ütemterv szerinti elkészítésének az elsődlegessége alapján kötelesek eljárni. A Felek kötelesek tartózkodni minden olyan magatartástól, amivel egymás jogát vagy jogos érdekét, vagy jelen Szerződés1 cél szerinti teljesülését sértenék vagy veszélyeztetnék.

3.1.3 A Felek a jelen Szerződés1 időtartamára érdemi nyilatkozattételre jogosult kapcsolattartót jelölnek ki. A kapcsolattartó a másik Féllel történő kapcsolattartás mellett elősegíti, szervezi és koordinálja az adott Fél jelen Szerződés1 szerinti kötelezettségei teljesítését. A Felek a kapcsolattartó nevéről, postacíméről, telefonszámáról, valamint elektronikus levélcíméről a jelen Szerződésnek megfelelően tájékoztatják, változás esetén pedig haladéktalanul, de legkésőbb 5 (öt) munkanapon belül értesítik egymást.

3.1.4 Amennyiben a tervezéssel kapcsolatban az Önkormányzat egyeztetést tart, és erre az egyeztetésre az MLSZ-t is meghívja, az MLSZ vállalja, hogy az egyeztetésekre érdemi nyilatkozattételre jogosult képviselőt, képviselőket delegál, ideértve az NSÜ-t.

3.1.5 Az Önkormányzat vállalja, hogy az MLSZ a tervezést érintő észrevételeit, javaslatait, kéréseit, a Pályázat és a jelen Szerződés1 feltételei szerint figyelembe veszi.

3.1.6 Felek vállalják, hogy amennyiben a tervezés folyamán a jelen Szerződés1 módosítása válik szükségessé, úgy a módosításhoz szükséges döntések meghozatalát haladéktalanul kezdeményezik, vagy amennyiben a szükséges döntések meghozatalát lehetővé tévő feltételek fennállnak, úgy a szükséges döntéseket meghozzák, és minden rendelkezésére álló eszközt igénybe vesznek annak érdekében, hogy Felek a Szerződés1 módosítását a lehető leghamarabb megkössék.

3.2 Kölcsönös tájékoztatási és adatszolgáltatási kötelezettség

3.2.1 A Felek kötelesek a tudomásszerzést követően haladéktalanul tájékoztatni egymást minden olyan tényről, körülményről, amely a tervezés a tervezési ütemterv, illetőleg a műszaki leírás és/vagy a mintaterv szerinti megvalósulását veszélyezteti.

3.2.2 A Felek kötelesek a tudomásszerzést követően haladéktalanul tájékoztatni egymást minden olyan tényről, körülményről, amely a Felek jelen Szerződés1-ből eredő jogainak gyakorlását vagy kötelezettségeinek teljesítését akadályozza vagy veszélyezteti.

3.2.3 A Felek kötelesek a tervezéssel kapcsolatos vagy ahhoz szükséges, a másik Fél által írásban kért adatokat, információkat és dokumentumokat hiánytalanul, a kérelemben megjelölt ésszerű határidőn belül a kérő Fél rendelkezésére bocsátani. Az adatok, információk és dokumentumok rendelkezésre bocsátására vonatkozó határidőt esetenként olyan módon kell meghatározni, hogy az arányos legyen a kért adatok, információk és dokumentumok beszerzéséhez és szolgáltatásához szükséges idővel.

3.2.4 Az Önkormányzat vállalja, hogy a tervezés helyzetével, előrehaladásával kapcsolatban tájékoztatást ad az MLSZ részére és a tervezés során biztosítja az MLSZ részére a szakmai észrevételezés lehetőségét.

3.2.5 Amennyiben a Felek a jelen Szerződésben meghatározott tájékoztatási kötelezettségüknek szóban tesznek eleget, a szóbeli tájékoztatást kötelesek 5 (öt) munkanapon belül írásban megerősíteni.

3.2.6 Az MLSZ vállalja, hogy szakmai és műszaki álláspontja, véleménye kialakításával és az Önkormányzattal történő közlésével is elősegíti a tervezéssel kapcsolatos kérdések megválaszolását.

4. A TERVEZÉS KÖLTSÉGEI

4.1 A tervezés finanszírozása

4.1.1 Felek, az Előzményekben írtakkal egyezően rögzítik, hogy a tervezés az Önkormányzat kizárólagos költségviselése mellett valósul meg.

4.1.2 Felek rögzítik, hogy amennyiben a Beruházás kivitelezése előkészítése, megvalósítása során az elfogadott tervek módosítása válik szükségessé, úgy a tervmódosítás tervezésének a költségeit szintén az Önkormányzat viseli kizárólagosan.

5. EGYÜTTMŰKÖDÉS A TERVEZŐ KIVÁLASZTÁSA SORÁN

5.1 A (köz)beszerzési eljárás(ok)

5.1.1 A Felek rögzítik, hogy a Tervező kiválasztását célzó (köz)beszerzési eljárás(oka)t (a továbbiakban: „**Beszerzési Eljárás**”) az Önkormányzat valósítja meg ajánlatkérőként.

5.1.2 A Beszerzési Eljárás eredményeként megkötendő Tervezési szerződést az Önkormányzat köti meg a Tervezővel.

5.1.3 Az Önkormányzatnak az építési engedély beszerzéséhez szükséges engedélyezési szintű tervezői szerződést szükséges megkötnie. A kivitelezési szintű tervezési szerződésre és a kivitelezési munkák elvégzésére a jövő év során közbeszerzési eljárás lefolytatása szükséges. Az építési engedély beszerzéséhez szükséges engedélyezési szintű építész-tervezői szerződés megkötése és a kivitelezési szintű tervezésre irányuló közbeszerzési eljárás előkészítése során az Önkormányzat az érvényesíteni kívánt kiválasztási szempontokat és a Tervezési szerződés tervezetét egyeztetni az MLSZ-szel, a feltételek elfogadásához a Felek konszenzusa szükséges. Felek megállapodnak, hogy a jelen pontban foglaltak megsértése esetén, a sérelmet szenvedett Fél jogosult a jelen Szerződés1-t azonnali hatállyal felmondani.

6. A TERVEZÉS

6.1 A Tervező(k) feladatai

6.1.1 Az Önkormányzat a Beruházás megvalósításához szükséges, valamennyi Terv és vizsgálat (talajmechanikai vizsgálat,) elkészítését saját nevében megkötésre kerülő szerződés(ek)kel megrendeli és teljesíti a szerződések megrendelő kötelezettségeit.

6.1.2 A jelen Szerződés1 megkötésekor – a szükséges vizsgálatok elvégzésén kívül - a Felek előtt ismert legalább a következő, tervezői feladatok megrendelése szükséges:

- a) Építési engedélyezési tervdokumentáció készítés;
- b) a vizsgálatok eredménye alapján opcionálisan Bontási tervdokumentáció készítés;

c) az Engedélyek beszerzése;

d) a Méptv. 173. §-a szerinti, a használatba vételi engedély kérelemhez előírt tervezői nyilatkozat megtétele.

6.1.3 MLSZ a jelen Szerződés aláírásával engedélyezi az Önkormányzat és a Tervező számára, hogy a mintaterveket a tervezéshez szükséges mértékben és módon felhasználják. MLSZ a mintatervek felhasználásnak a jelen Szerződés szerinti engedélyezése ellenében, figyelemmel a Szerződés céljára, ellenértéket nem számít fel.

6.1.4 Felek megállapodnak, hogy a Kivitelezési Tervezési szerződés tartalmaz un. „Design and Build” konstrukciót, a Beruházás kivitelezőjének a kiválasztásra az Önkormányzat által lefolytatásra kerülő közbeszerzési eljárással kerül sor.

6.2 A Tervek véleményezése

6.2.1 Önkormányzat a Tervezőtől kapott az 6.1.2. pont-a) és b) alpont szerinti terveket / munkaközi terveket azok a Tervezőtől történt átvétele után, legalább 15 (tizenöt) napos véleményezési határidővel az MLSZ rendelkezésére bocsátja. Az Önkormányzat egyidejűleg biztosítja a Gesztor Sportszervezet részére is az észrevételezés lehetőségét. A Felek szükség szerint egyeztetést tartanak, amelybe bármelyik Fél kérésére be kell vonni a Gesztor Sportszervezetet, a Tervezőt, az NSÜ-t, egyéb harmadik érintettet.

6.2.2 Az Önkormányzat vállalja, hogy az 6.1.2. pont a) és b) alpontok szerinti Terveket csak abban az esetben hagyja jóvá, veszi át a Tervezési szerződés teljesítéseképpen a Terveztől, amennyiben a jóváhagyásra, elfogadásra kerülő tervváltozatra vonatkozóan az MLSZ, az 6.2.1. pont szerinti véleményezési jogát gyakorolhatta és a véleményezett tervet írásbeli nyilatkozatával elfogadta. Felek megállapodnak, hogy a jelen pont szerinti kötelezettség az Önkormányzat részéről történő megsértése esetén az MLSZ jogosult a jelen Szerződés-t azonnali hatállyal felmondani.

6.2.3 Felek Megállapodnak, hogy a Tervezési szerződében az Önkormányzat lehetővé teszi és a Tervező számára előírja, hogy az MLSZ kérésére, az MLSZ, illetve az NSÜ a Tervezővel közvetlen konzultációt folytasson a Tervekről, azzal, hogy az MLSZ, illetve az NSÜ a Tervezőnek utasítást nem adhat, a Tervező tőlük utasítás nem fogadhat el. Ezen konzultációkról és azok eredményéről az MLSZ öt napon belül írásban tájékoztatja az Önkormányzatot.

6.2.4 Az Önkormányzat kötelezettséget vállal arra, hogy a Tervek véleményezése érdekében az MLSZ előzetes megkeresése alapján, lehetővé teszi az Ingatlan területére történő belépést, és biztosítja a szükséges felmérési munka, vizsgálatok zavartalan elvégzését.

6.2.5 Az Önkormányzat adatok, információk és dokumentumok rendelkezésre bocsátásával segítséget nyújt az MLSZ részére a Tervek véleményezéséhez. Az MLSZ mindent megtesz annak érdekében, hogy a felmérési munkák, a vizsgálatok az Önkormányzat működésében ne okozzanak fennakadást, és azt a lehető legkisebb mértékben zavarják.

7. SZAVATOSSÁGVÁLLALÁSOK

7.1 Az MLSZ szavatolja az Önkormányzatnak, hogy

- (a) rendelkezik a szükséges felhatalmazással és jogosultsággal, továbbá a képviseletében eljáró személy rendelkezik a megfelelő képviseleti jogosultsággal ahhoz, hogy a jelen Szerződés-t megkösse és az ebben vállalt kötelezettségeket teljesítse, a jelen Szerződés érvényességéhez semmilyen harmadik személy vagy jóváhagyása, vagy hozzájárulása nem szükséges, valamint a jelen Szerződés annak aláírását követően az MLSZ-re kötelező érvényű lesz; és

- (b) a jelen Szerződés1 megkötése és teljesítése nem ellentétes a belső szabályzataival, azon szerződéseivel, amelyekben szerződő félként szerepel, bármely jogszabállyal, rendelkezéssel vagy határozattal, amely rá vonatkozik vagy a számára kötelező érvényű lehet.
- (c) rendelkezik a mintatervek felhasználásnak az 6.1.3. pont szerinti engedélyezéséhez szükséges, a mintatervek készítőjétől származó jogosultsággal.

7.2 Az Önkormányzat szavatolja az MLSZ-nek, hogy:

- (a) rendelkezik a szükséges felhatalmazással és jogosultsággal, továbbá a képviseletében eljáró személy rendelkezik a megfelelő képviseleti jogosultsággal ahhoz, hogy a jelen Szerződés1-t megkösse és az ebben vállalt kötelezettségeket teljesítse, a jelen Szerződés1 érvényességéhez semmilyen harmadik személy vagy jóváhagyása, vagy hozzájárulása nem szükséges, valamint a jelen Szerződés1 annak aláírását követően az Önkormányzatra kötelező érvényű lesz;
- (b) a jelen Szerződés1 megkötése és teljesítése nem ellentétes a belső szabályzataival, azon szerződéseivel, amelyekben szerződő félként szerepel, bármely jogszabállyal, rendelkezéssel vagy határozattal, amely rá vonatkozik vagy a számára kötelező érvényű lehet;
- (c) a jelen Szerződés1 megkötése az Önkormányzat által esetlegesen korábban megkötött támogatási és/vagy egyéb szerződésből eredő kötelezettségeket, vagy egyébként az Ingatlanra vonatkozó kötelezettségvállalásokat nem érint;
- (d) az Ingatlan az Önkormányzat 1/1 arányú tulajdonát képezi, és azon harmadik személynek nincs olyan joga, valamint nincs olyan jogszabályi vagy szerződéses rendelkezés, amely ezen Ingatlanon a Beruházás elvégzését korlátozná vagy kizárná;
- (e) az Ingatlan a jelen Szerződés1 megkötésekor nem tartozik az Önkormányzat kizárólagos tulajdonában álló és nemzetgazdasági szempontból kiemelt jelentőségű forgalomképtelen törzsvagyon körébe, a jelen Szerződés1 megkötése a jogszabályoknak megfelelően történt, és azt az Önkormányzat Képviselő-testülete feladat- és hatáskörében eljárva a 426/2024. (XII. 12.) határozatával szabályszerűen jóváhagyta.

7.3 Az Önkormányzat nem jogosult a jelen Szerződés1 módosítását vagy megszüntetését kezdeményezni azon az alapon, hogy a Szerződés1 korábbi kötelezettségvállalásába ütközik. Ilyen esetben az Önkormányzat köteles a jogsértő állapotot megszüntetni a korábbi kötelezettségvállalás módosításával, megszüntetésével, a korábbi kötelezettség megsértéséért való helytállással vagy más egyéb módon.

8. ZÁRÓ RENDELKEZÉSEK

8.1 A Szerződés1 módosítása, a felmondás következményei

8.1.1 Jelen Szerződés1 kizárólag a Felek erre irányuló egyező akaratával, törvényes képviselőik aláírásával, írásban módosítható.

8.1.2 Felek megállapodnak, hogy amennyiben bármelyik Fél szerződésszerűen gyakorolja a jelen Szerződés1 felmondásának a jogát, úgy a Felek a Szerződés1 megszüntetésével összefüggésben, semmilyen jogcímen nem érvényesítenek további igényt a másik Féllel szemben.

8.2 Értesítések

8.2.1 A Felek és az NSÜ értesítési címei:

MLSZ levelezési cím: 1386 Budapest 62, Pf. 906/1.

NSÜ levelezési cím: 1119 Budapest, Petzvál József utca 29-35.

Önkormányzat: 8200 Veszprém, Óváros tér 9.

8.2.2 A Felek és az NSÜ kapcsolattartói:

MLSZ részéről:

Név: dr. Kondor Boglárka jogi előadó

Telefonszám: 06 30 774 2538

E-mail: kondor.boglarka@mlsz.hu

NSÜ részéről:

Név: Hadi József projektiroda-vezető

Telefonszám: 06 30 173 4525

E-mail: jozsef.hadi@nsu.hu

Önkormányzat részéről:

Név: Dr. Józsa Tamás kabinetfőnök, irodavezető

Telefonszám: 06 30 2398861

E-mail: tjozsa@gov.veszprem.hu

8.2.3 Amennyiben a Felek eltérően nem állapodnak meg, a jelen Szerződésben előírt bármely szerződéses nyilatkozat csak írásban érvényes, és azt személyes vagy futárszolgálat útján történő kézbesítéssel, ajánlott vagy tértivevényes levélben (küldeményben), e-mail-ben útján lehet a címzett Félhez továbbítani.

8.2.4 Az értesítés kizárólag az alábbi esetekben tekintendő kézbesítettnek:

- (a) személyes vagy futárszolgálat útján történő kézbesítés esetén a kézbesítés napján vagy az átvétel megtagadásának napján, vagy
- (b) ajánlott vagy tértivevényes küldemény esetén a kézbesítés napján vagy az átvétel megtagadásának (ide érve „nem kereste”, „ismeretlen”, „elköltözött” postai közleményeket is) napján, de legkésőbb a feladást követő 6. (hatodik) munkanapon, vagy
- (c) elektronikus levél esetén az elküldés napján.

8.2.5 Fentiek szerinti bármely, nem munkanapon vagy 16:00 (pénteken 13:30) óra után átvett értesítés a következő munkanapon tekintendő kézbesítettnek.

8.2.6 Felek megállapodnak, hogy az MLSZ részéről a jelen Szerződés teljesítésével kapcsolatosan – a szerződés módosítása, megszüntetése és pénzügyi kötelezettségvállalásra vonatkozó nyilatkozat kivételével – az NSÜ is jogosult és a fenti körbe eső nyilatkozatait - a szerződés módosítása, megszüntetése és pénzügyi kötelezettségvállalásra vonatkozó nyilatkozat kivételével – az Önkormányzat, amennyiben az MLSZ részére teszi meg nyilatkozatát, egyidejűleg hozzá is intézi. Amennyiben az NSÜ és az MLSZ eltérő nyilatkozatot tesz, úgy az MLSZ nyilatkozata az érvényes.

8.2.7 A Gesztor sportszervezet nyilatkozatait az Önkormányzat felé teszi meg.

8.2.8 Felek kijelentik, hogy szerződéskötési képességüket sem jogszabály, sem más egyéb nem korlátozza vagy nem zárja ki, MLSZ kijelenti, hogy a nemzeti vagyonról szóló 2011. évi CXCVI. törvény 3. § (1) bekezdése szerinti átlátható szervezetnek minősül.

8.3 Irányadó jogszabályok és vitarendezés

8.3.1 A jelen Szerződés-re a magyar jog irányadó.

8.3.2 Felek rögzítik, hogy jelen Szerződésben szereplő személyes adatok kezelésének a jogalapja a GDPR általános adatvédelmi rendelet (az Európai Parlament és a Tanács (EU) 2016/679 rendelete/2016. április 27/ a természetes személyeknek a személyes adatok tekintetében történő védelméről és az ilyen adatok szabad áramlásáról, valamint a 95/46/EK rendelet hatályon kívül helyezéséről) 6. cikk (1) bekezdés b) pontja, mely szerint a személyes adatok kezelése jogszerű, ha az adatkezelés olyan szerződés teljesítéséhez szükséges, amelyben az érintett az egyik fél.

8.3.3 A Felek a Szerződés megkötésével és teljesítésével összefüggésben esetlegesen felmerülő jogvitáikat megkísérlik békés, tárgyalásos úton rendezni. A Felek bírósághoz fordulhatnak, amennyiben a közöttük fennálló vitát a vitás kérdésre vonatkozó értesítés kézbesítését követő 30 (harminc) napon belül nem tudják rendezni. A Felek kijelentik, hogy a Szerződés megkötésével és teljesítésével összefüggésben esetlegesen felmerülő jogvitáik rendezése érdekében mediátori közreműködést nem vesznek igénybe.

8.3.4 A Szerződés-ből eredő vagy azzal kapcsolatban felmerülő valamennyi jogvita esetén a hatáskörrel és illetékességgel rendelkező magyar bíróság jár el.

8.4 Részleges érvénytelenség

Amennyiben a Szerződés valamely rendelkezése jogellenes, érvénytelen, érvényesíthetetlen, vagy azzá válik, úgy ez a tény a Szerződés egyéb rendelkezéseinek jogszerűségét, érvényességét és érvényesíthetőségét nem érinti. A Szerződés-re a Ptk. részleges érvénytelenségre vonatkozó szabályai megfelelően alkalmazandók.

8.5 A Szerződés1 mellékletei

A Szerződés1 elválaszthatatlan részét képező mellékletek:

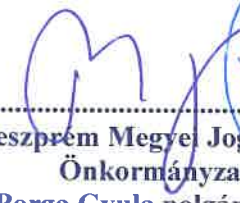
1. számú: műszaki leírás
2. számú: tervezési ütemterv
3. számú: az Ingatlan 2024. 06. 25-ei E-hiteles tulajdoni lap – Szemle másolat
4. számú: az Ingatlan 2024. 06. 18-ai E-hiteles térképmásolat – Teljes másolat
5. számú: Funkcióvizsgálati terv
6. számú: Tervjegyzék

A Felek a jelen Szerződés1-t elolvasták, és közös értelmezés után, mint akaratukkal mindenben megegyezőt, 4 (négy) példányban, amelyekből a Feleket 2-2 példány illeti, jóváhagyólag aláírták.

Budapest, 2024. 2025 JAN 08.


Magyar Labdarúgó Szövetség
Dr. Vági Márton főtitkár

Magyar Labdarúgó Szövetség
1112 Budapest,
Káncsi út 2. D.
OTP Bank: 11707024-20430703
Adószám: 10920849-2-44
1.


Veszprém Megyei Jogú Város
Önkormányzata
Porga Gyula polgármester 1.


Önkormányzat részéről ellenjegyzem:

Veszprém, 2024. 12. 13.

Név: dr. Kócsa Norbert
Beosztás: csapattervező
Vagyongazdálkodási Csoport

Önkormányzat pénzügyi ellenjegyző:

Veszprém, 2024. 12. 16.


Név: Füzekes Ilona
Beosztás: irodavezető
Pénzügyi Iroda

1. számú melléklet: műszaki Leírás

Épület helyiségei:

Küzdőtér 100 fős lelátóval, kispadokkal futsal szabályai szerint kb. 1200 m²

Előtér kb. 40 m²

Férfi / Női, Am vizesblokk kb. 25 m²

4 db. öltöző wc-vel és zuhanyzókkal kb. 100 m²

Bírói öltöző wc-vel és zuhanyzókkal kb. 25 m²

Szertár / tároló kb. 40 m²

Gépészet kb. 60 m²

Tárgyaló / üzemeltetési iroda kb. 15 m²

Orvosi szoba / iroda kb. 15 m²

Közlekedők kb. 70 m²

Tartószerkezet:

Az épület pillérvázás szerkezetű. Az alapozást kehelyalapok képzik, melyeken talpgerendák vannak. A pillérek vasbeton szerkezetűek. A kehelyalapokra vasbeton lemez készül. Erre kerülnek a kehelynyakak.

A csarnoktető fő tartószerkezete T keresztmetszetű gerendák; a csarnok két szélén téglalap keresztmetszetű gerendák készülnek a T keresztmetszetű gerendák helyett. Az alacsonyabb épületrészek tetőszerkezetét téglalap keresztmetszetű vasbeton gerendák és acél gerendák tartják. Mind a két tetőn magashordás trapézlemez szerkezet alkotja a felette lévő rétegek tartószerkezetét.

Felmenő szerkezet, Falazat:

Az épület felmenő szerkezete nagy belmagasságú, egyszintes, előregyártott vasbeton vázszerkezeti rendszer, melyet az országban több épületelemgyár is forgalmaz. Az oszlopok keresztmetszete az igénybevételektől és a szerkezeti racionalitás figyelembevételével változik. Az oszlopok a kehelyalapokba befogott statikai vázúak és a gerendákat közvetlen felüléssel, illetve rövidkonzolok segítségével fogadják. Az oszlopokat elhelyezésük során beemelik a kehelynyakakba, függőlegesbe állítják, keményfa ékekkel, valamint ideiglenes oldalkitámasztásokkal stabilizálják és a kehelynyakakat kibetonozzák.

A csarnok földszintes, egyhajós, nagy belmagasságú, amely könnyűszerkezetes lapostetővel fedett. A főtartó rendszer kiosztása 6,35m.

A külső falszerkezet az alacsonyabb oldalhajóknál és a nagy belmagasságú csarnoknál is fém fegyverzetű szendvicspanel elemekből készül. Az alacsonyabb oldalhajók falszerkezete, külső falburkolat fogadására képes szendvicspanelből készül. A burkolat trapézlemez, mely vonalkód hatású bordázással készül.

Tető:

Az épület tetőhéjalását LTP 150-1,50 típusú, nagyfeszítávolságú, trapézshullámú acéllemezek képezik, melyek a főtartók tetejére ülnek fel. Feszítávolságuk 6,35m és viselik a vízszigetelés, a hőszigetelés, a gépészeti berendezések és a napelemek súlyát, valamint a meteorológiai terheket. A tetőpanelek a vb. főtartók felső övéhez teherbíró (dűbelezett) kapcsolattal rögzítettek, így a tetőhéjazat merevíti a főtartót oldalirányú kifordulás ellen.

Tetőborítás:

Mindegyik lapostető felületet csapadékvíz ellenei vízszigeteléssel látunk el, 2 mm FPO vízszigetelést kell alkalmazni. 20 év gyártói garancia biztosítása szükséges, ezért a vízszigetelés készítését csak a gyártó által elfogadott kivitelező végezheti a gyártói előírások maradéktalan betartása mellett. A vízszigetelő lemezt mechanikailag kell rögzíteni a gyártói előírások szerint a teherhordó trapézlemezhez.

Padló burkolatok:

A küzdőtér megtervezésénél fő szempont volt a padlószerkezet többszöri felcsiszolási lehetősége. Ennek megfelelően már a korai tervezési fázisban ki lett választva az erre alkalmas padlószerkezet. Ezt a feladatot egy 20 mm magasságú parketta látja el, amit két réteg 12mm vasrag réteglemezre helyeznek (összesen 24mm). A közlekedő és egyéb terekben kivéve az

iroda / orvosi szoba / tárgyaló funkciót ellátó helyiségekbe kerámia burkolat lett tervezve. A melegburkolatos helyiségekben PVC burkolatot terveztünk.

Üvegezés:

Az előtér és a küzdőtér közötti nyílászáró szerkezetet 2 rétegű ragasztott biztonsági üveggel kell üvegezni, az üvegek közötti rés min 16mm. Az összes homlokzati üvegezést úgy kell kiválasztani (az automata ajtók szárnyait is), hogy az előírt U_w értékek, továbbá előtér, szociális tér ablak esetében $Tl60\%$ és $g<0,4$, külső reflexió max 15% értékek, továbbá statikailag megfeleljenek

Szárazépítés:

A belső falak glettel gipszkarton falként készülnek (toilettekben nedvességálló lapok), kielégítően burkolva. A falvastagságnak lehetővé kell tennie szaniter áruk felszerelését.

Hőszigetelés:

Az épület falhőszigetelését elsősorban a szendvicspanel látja el. Ez megfelel a jelenleg hatályos energetikai előírásoknak.

A padlóban ugyancsak a jelenlegi energetikai szabályoknak megfelelően: a szélső 2,5m-es sávban terveztünk hőszigetelést. Azon kívül nincsen szükség egyéb padlőhőszigetelésre. A szendvicspanel fal alatt lévő egy sor zsaluköre és a talpgerendára (ami a tartószerkezet része) zárt cellás XPS hőszigetelő lemez kerül.

Fűtés, Hűtés, Légtechnika:

2db 25kW Rooftop klíma és multi split klímák biztosítják

Világítás:

Az érvényes MSZ EN 12464-1:2021 és MSZ EN 12193:2018 szabványok alapján jelen sportcsarnok küzdőtérét a sportági szakszövetség elvárásai alapján I. világítási osztályba soroltuk, de a várható TV közvetítési igény miatt ezt tovább növeltük, így a tervezett horizontális megvilágítási szint átlag 1000 lux, ezen felül betartottuk a szabvány által meghatározott egyenletességi követelményeket is, lásd világítás méretezés fájll. Építetói elvárás volt, hogy a küzdőtér világítása a megrendezésre kerülő esemény elvárásaihoz igazítható legyen, ezt soronkénti kapcsolás kialakításával biztosítottuk. A világítást LED fényforrások lámpatestekkel tervezzük, a helyiség megkívánta IP védettséggel és beépítési móddal.

További helyiségek megvilágítási követelményei:

- Orvosi szoba, iroda, tárgyaló 500 lux
- Közlekedő, előtér 200 lux
- Öltöző, szociális blokk 150 lux
- Tároló, raktár, gépészet 100 lux
- Kültér, parkoló 10 lux

Megújuló Energia:

Megrendelői igény alapján a létesítmény energiaigényének csökkentésére a tetőn napelemes rendszer telepítés számára előkészítés tervezett.

Elektromos autótöltő:

Előírások alapján 2db gépjármű számára 1db váltakozó áramú elektromos autótöltő berendezése kerül telepítésre a kültéri parkolóban, csatlakozási lehetőség 2db $3 \times 16A$, összesen 22.0kW.

2. számú melléklet: tervezési ütemterv

2.sz. melléklet
Veszprém futsal csarnok tervezési ütemterv

	tervezet									
	2024. december.	2025. január	2025.február	2025. március	2025. április	2025. május	2025-június	2025. július		
Engedélyezési és bontási tervdokumentáció készítés										
Engedélyek beszerzése										



Veszprém Vármegyei Körmányhivatal
Veszprém 8200 Veszprém Vörösmarty tér 9.

Oldal: 1 / 3

E-hiteles tulajdoni lap - Szemle másolat

Megrendelés szám: 30005/54195/2024

2024.06.25

Szektor: 53

VESZPRÉM

Belterület 3057/90 helyrajzi szám

"címkézés alatt"		I R É S Z			
1. Az ingatlan adatai: alrészlet adatok művelési ág/kivett megnevezés/	min.o	terület ha m2	kat.t.jöv. k.fill.	alosztály adatok ter. kat.jöv ha m2 k.fill	
Kivett beépített terület	0	4.6900	0.00		
2. bejegyző határozat: 401965/2021/2020.12.08 Terheli a VESZPRÉM Belterület 3057/90/A HRSZ-t illető Földhasználati jog A II. jelű 27016 m2 területre, Eredeti határozatszám: 51093/3/2015.11.10., (8/1404/2020).					
3. bejegyző határozat: 401965/2021/2020.12.08 Terheli a VESZPRÉM Belterület 3057/90/B HRSZ-t illető Földhasználati jog A II. jelű 27016 m2 területre, Eredeti határozatszám: 51093/3/2015.11.10., (8/1404/2020).					
6. bejegyző határozat: 401965/2021/2020.12.08 Terheli a VESZPRÉM Belterület 3057/90/F HRSZ-t illető Földhasználati jog A II. jelű 27016 m2 területre, Eredeti határozatszám: 51093/3/2015.11.10., (8/1404/2020).					
7. bejegyző határozat: 415699/3/2022.06.21 Terheli a VESZPRÉM Belterület 3057/90/G HRSZ-t illető Földhasználati jog					
		II R É S Z			
1. tulajdoni hányad: 1/1 bejegyző határozat, érkezési idő: 401965/2021/2020.12.08 eredeti határozat: 47007/2/2008.08.22 jogcím: jogutódlás 32158/1992.02.28 jogállás: tulajdonos név: VESZPRÉM MEGYEI JOGÚ VÁROS ÖNKORMÁNYZATA cím: 8200 VESZPRÉM Óváros tér 9. törzsszám: 15734202					
2. hányad: 1/1 bejegyző határozat, érkezési idő: 415699/3/2022.06.21 eredeti határozat: 401965/2021/2020.12.08 jogcím: - jogállás: vagyonkezelő név: VESZPRÉMI SZAKKÉPZÉSI CENTRUM cím: 8200 VESZPRÉM Eötvös Károly utca 1. törzsszám: 15832238 "a 2011. évi CXCV. törvény 76. § (5) bekezdés a) pontjában foglalt" jogcímen, A vagyonkezelői jog a 3787-30/2022 munkaszámú, 8/447/2022 számon záradékolt változási vázrajz szerinti 27016 m2 területű ingatlanrészre terjed ki. Az NSZFH/643/000422-1/2022 számú vagyonkezelői szerződés 1. sz. módosításában foglaltak alapján..					

III R É S Z

Folytatás a következő lapon

Veszprém Vármegyei Köormányhivatal
Veszprém 8200 Veszprém, Vörösmarty tér 9.

Oldal: 2 / 3

E-hiteles tulajdoni lap - Szemle másolat

Megrendelés szám:30005/54195/2024

2024.06.25

VESZPRÉM

Szektor: 53

Belterület 3057/90 helyrajzi szám

Folytatás az előző lapról

III R É S Z

1. bejegyző határozat, érkezési idő: 401965/2021/2020.12.08

Önálló szöveges bejegyzés telekalakítás során kialakult a Veszprém belterület 3057/77 - 3057/78 helyrajzi számú és a Veszprém belterület 3057/78/A - 3057/78/F helyrajzi számú ingatlanokból, (8/1404/2020).

2. bejegyző határozat, érkezési idő: 401965/2021/2020.12.08

eredeti határozat: 42328/2007.06.27

Vezetékgjog

jogosult:

név: E.ON ÉSZAK-DUNÁNTÚLI ÁRAMHÁLÓZATI ZÁRTKÖRŰEN MŰKÖDŐ RÉSZVÉNYTÁRSASÁG törzsszám:

10741980

cím : 9027 GYŐR Kandó Kálmán utca 11-13.

3. bejegyző határozat, érkezési idő: 401965/2021/2020.12.08

eredeti határozat: 42024/4/2011.07.06

Vezetékgjog

A vázrajz és területkimutatás szerinti 379 m2 területre., (8/1404/2020).

jogosult:

név: E.ON ÉSZAK-DUNÁNTÚLI ÁRAMHÁLÓZATI ZÁRTKÖRŰEN MŰKÖDŐ RÉSZVÉNYTÁRSASÁG törzsszám:

10741980

cím : 9027 GYŐR Kandó Kálmán utca 11-13.

4. bejegyző határozat, érkezési idő: 401965/2021/2020.12.08

eredeti határozat: 36067/2012/2011.07.18

Vezetékgjog

A vázrajz és területkimutatás szerinti 533 m2 területre., (8/1404/2020).

jogosult:

név: E.ON ÉSZAK-DUNÁNTÚLI ÁRAMHÁLÓZATI ZÁRTKÖRŰEN MŰKÖDŐ RÉSZVÉNYTÁRSASÁG törzsszám:

10741980

cím : 9027 GYŐR Kandó Kálmán utca 11-13.

5. bejegyző határozat, érkezési idő: 401965/2021/2020.12.08

eredeti határozat: 50919/2/2012.10.11

Vezetékgjog

A vázrajz szerinti 31 m2 területre., (8/1404/2020).

jogosult:

név: E.ON ÉSZAK-DUNÁNTÚLI ÁRAMHÁLÓZATI ZÁRTKÖRŰEN MŰKÖDŐ RÉSZVÉNYTÁRSASÁG törzsszám:

10741980

cím : 9027 GYŐR Kandó Kálmán utca 11-13.

Folytatás a következő lapon

Veszprém Vármegyei Kormányhivatal
Veszprém 8200 Veszprém, Vörösmarty tér 9.

Oldal: 3 / 3

E-hiteles tulajdoni lap - Szemle másolat

Megrendelés szám: 30005/54195/2024

2024.06.25

VESZPRÉM

Szektor: 53

Belterület 3057/90 helyrajzi szám

Folytatás az előző lapról
III. RÉSZ

6. bejegyző határozat, érkezési idő: 401965/2021/2020.12.08

eredeti határozat: 32412/2/2013.02.14

Vezetékjog

(távvezeték) az okiratban és a vázrajzon megjelölt 1027 m² területre a biztonsági övezet mértékében., (8/1404/2020).

jogosult:

név: "VKSZ" VESZPRÉMI KÖZÜZEMI SZOLGÁLTATÓ ZÁRTKÖRŰEN MŰKÖDŐ RT. törzsszám: 13519869

cím : 8200 VESZPRÉM Házgyári út 1.

7. bejegyző határozat, érkezési idő: 401965/2021/2020.12.08

eredeti határozat: 35631/2014.03.14

Vezetékjog

A vázrajz szerinti 26 m² területre vonatkozóan., (8/1404/2020).

jogosult:

név: E.ON ÉSZAK-DUNÁNTÚLI ÁRAMHÁLÓZATI ZÁRTKÖRŰEN MŰKÖDŐ RÉSZVÉNYTÁRSASÁG törzsszám:

10741980

cím : 9027 GYŐR Kandó Kálmán utca 11-13.

Az E-hiteles tulajdoni lap másolat tartalma a kiadást megelőző napig megegyezik az ingatlan-nyilvántartásban szereplő adatokkal. A szemle másolat a fennálló bejegyzéseket, a teljes másolat valamennyi bejegyzést tartalmazza. Ez az elektronikus dokumentum kinyomtatva nem minősül hiteles bizonyító erejű dokumentumnak. Ez a tulajdoni lap gyámügyi, szociális, vagy kisajátítási eljárás céljából került kiadásra. Másra nem használható.

TULAJDONILAP VÉGE

Elektronikusan aláírta:

Lechner Nonprofit Kft. - Földhivatal



Veszprém Vármegyei Köormányhivatal
Veszprém 8200 Veszprém, Vörösmarty tér 9.

E-hiteles térképmásolat - Teljes másolat

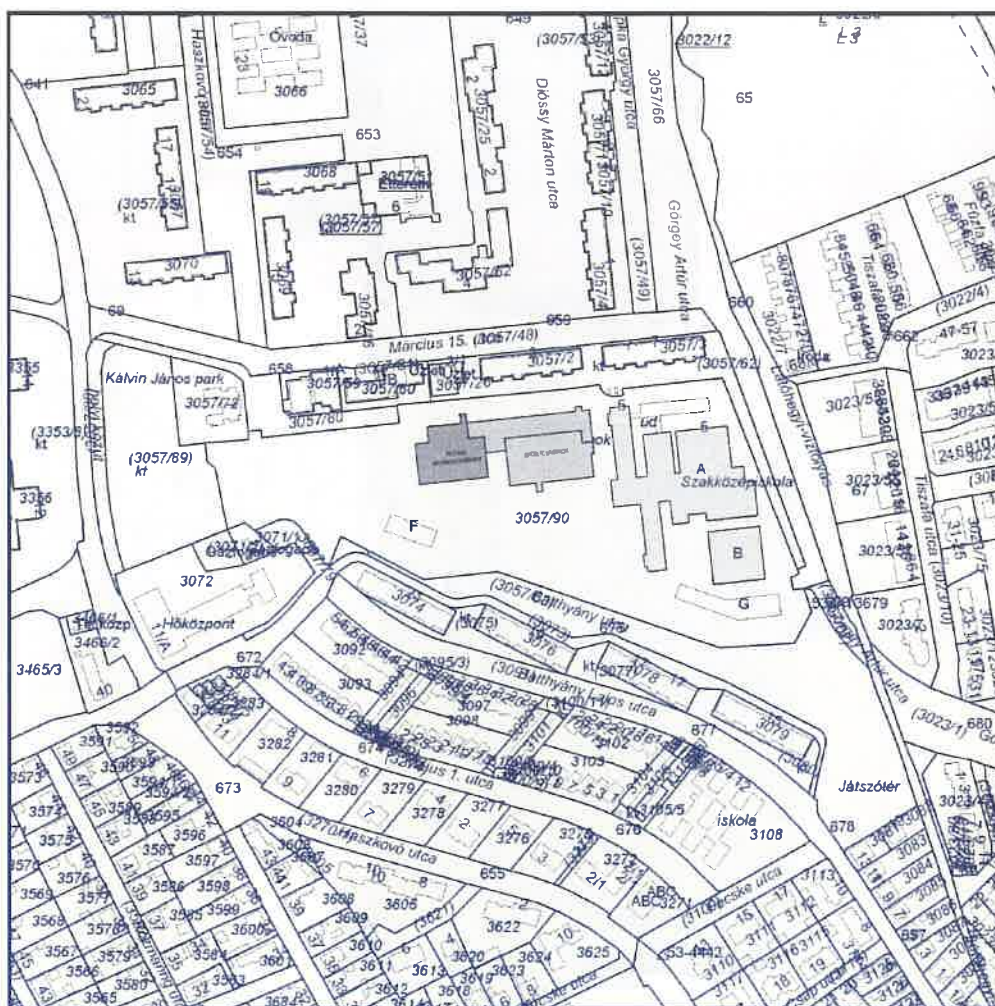
2024.06.18 12:52:57

Helyrajzi szám: VESZPRÉM belterület 3057/90

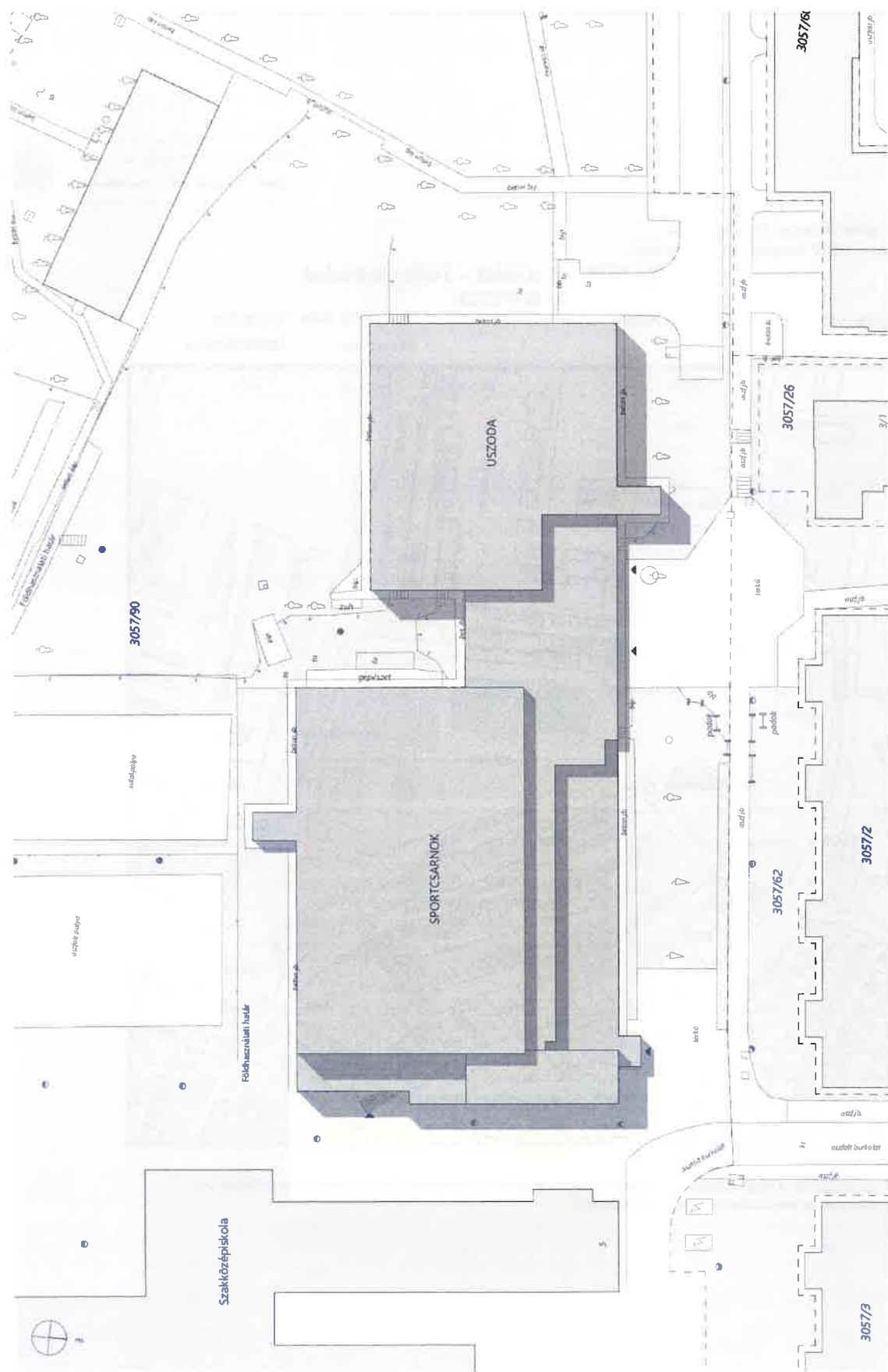
Megrendelés szám: 7/1590/2024

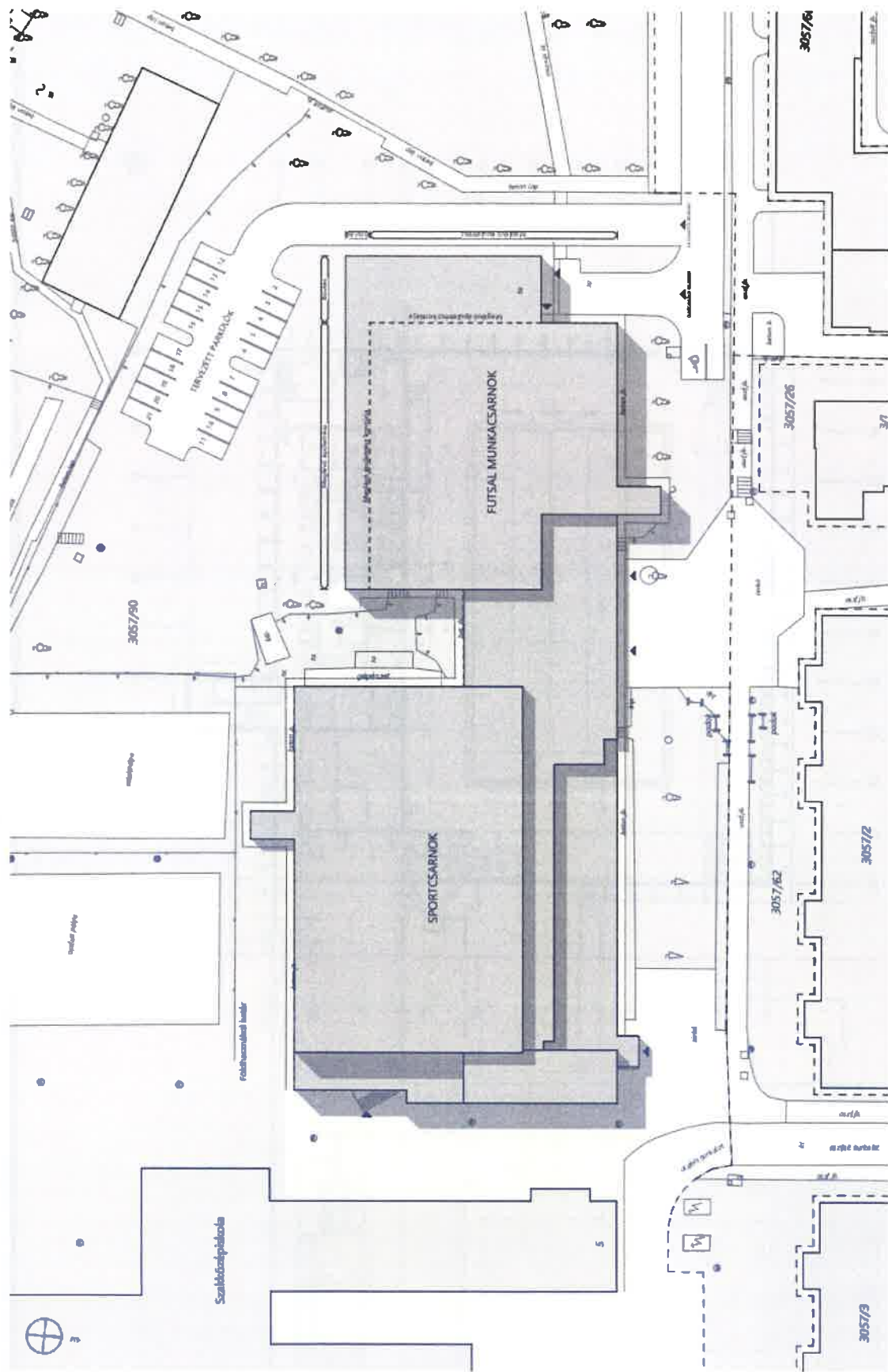
Méretarány: 1 : 4000

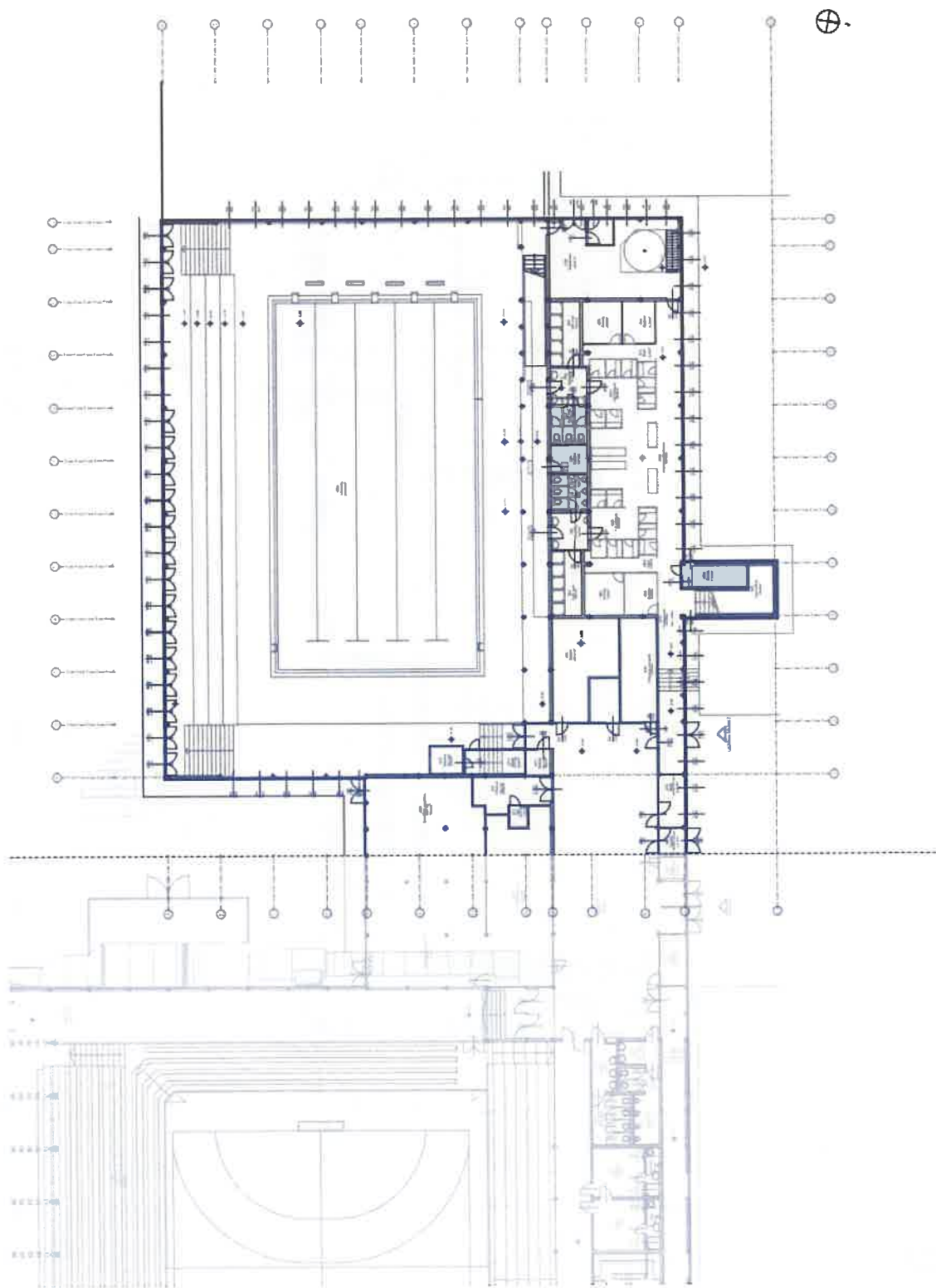
Térrajzsám: 40822330002024

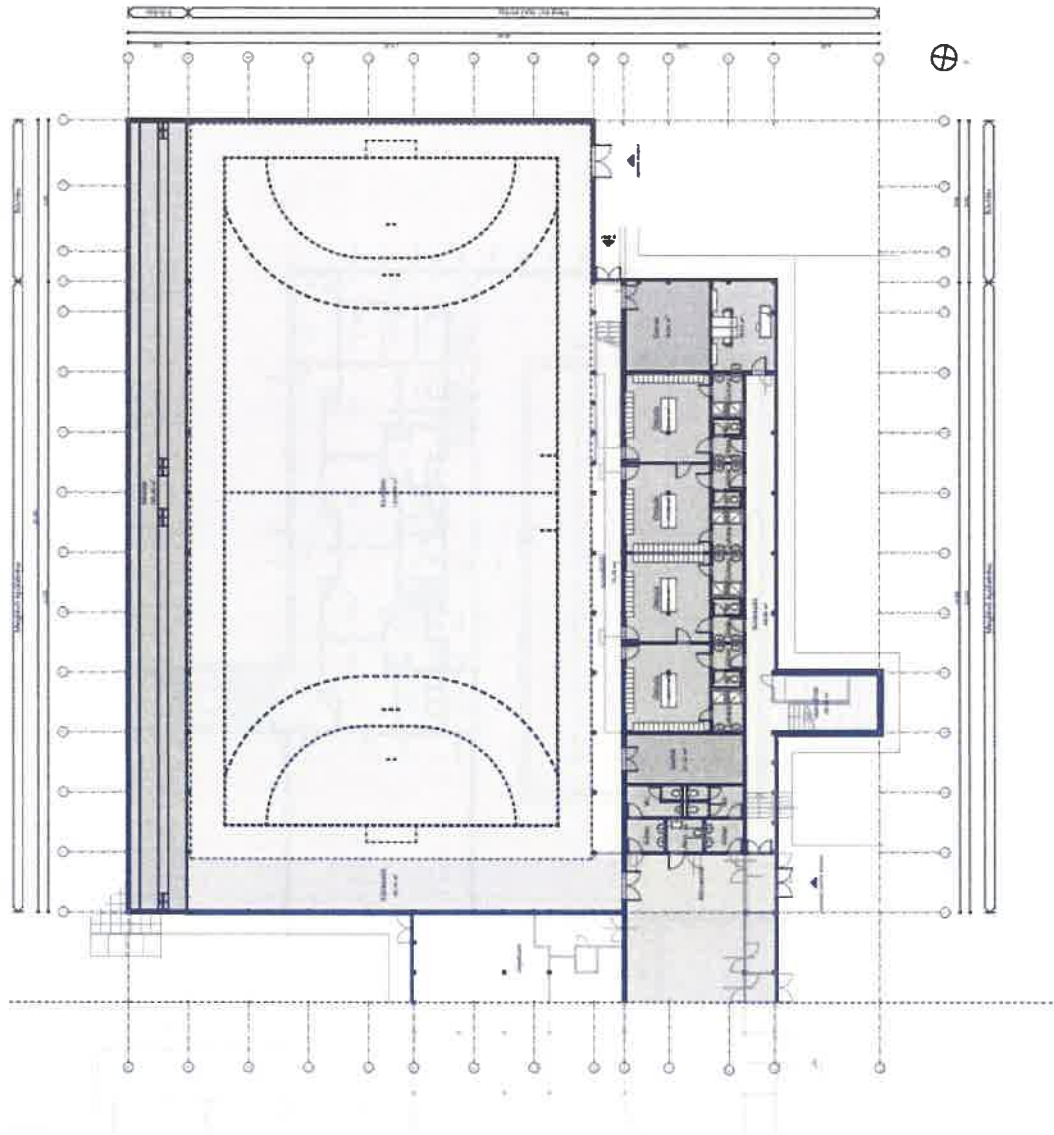


A térképmásolat a kiadás időpontjában megegyezik az ingatlan-nyilvántartási térképi adatbázis tartalmával. A térképmásolat méretek levételére nem használható!

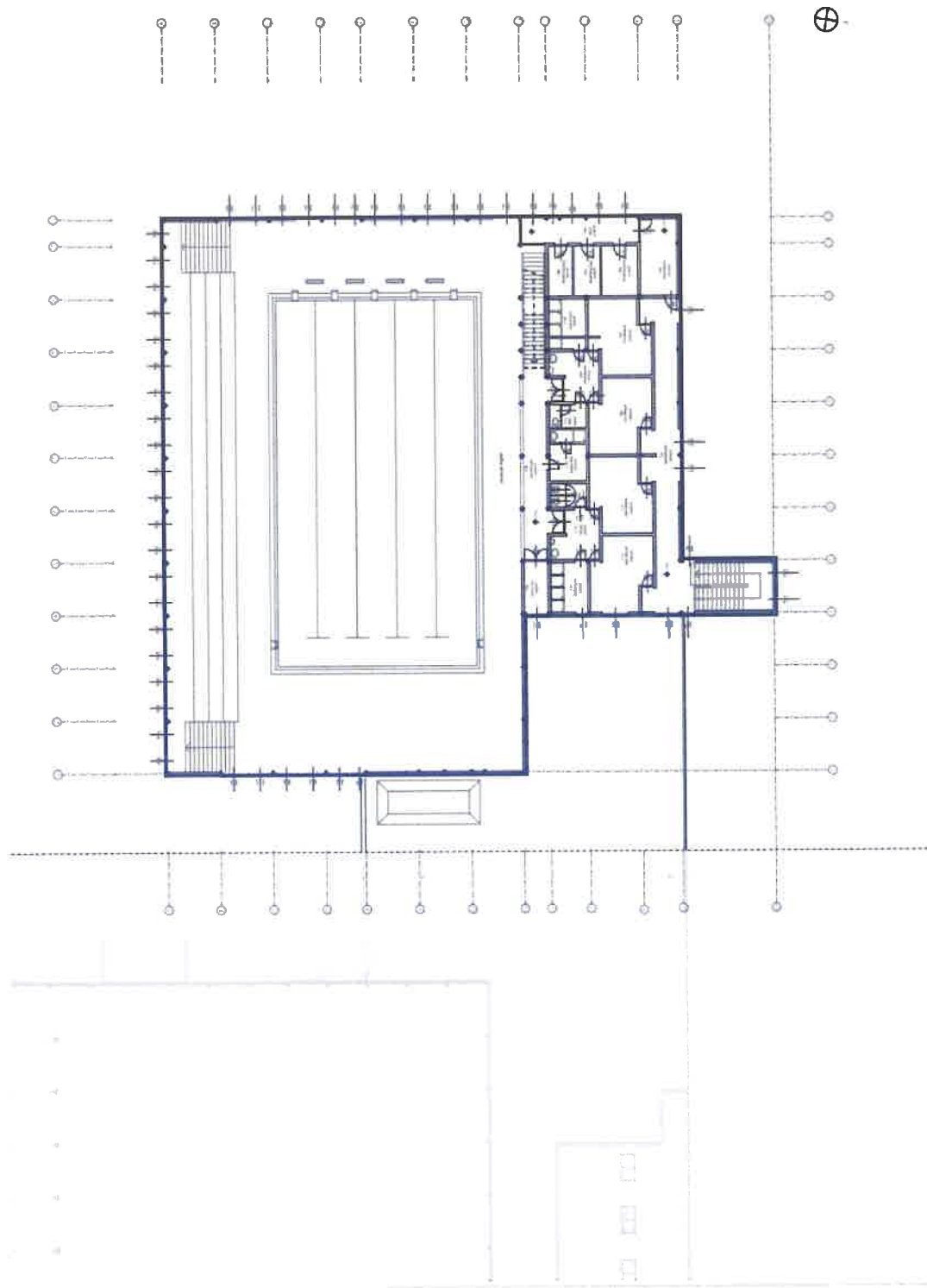








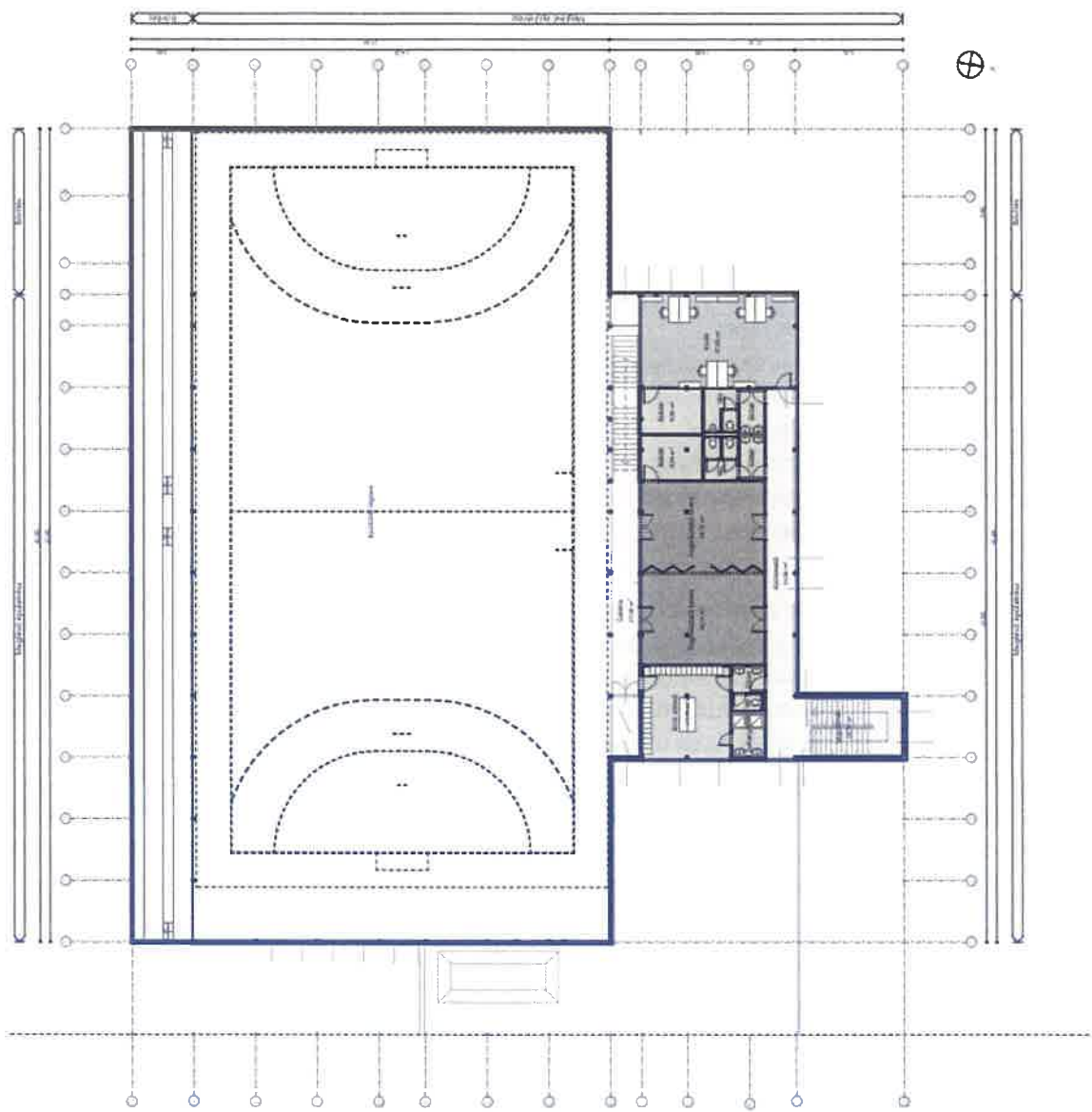
FUNKCIÓK MEGOSZLÁSA	
Funkció	Alapterület (m ²)
Bejárat	4,40
Bejárat	2,95
Bejárat	2,95
Bejárat	2,95
Bejárat	2,95
Bejárat	4,49
Bejárat	4,72
Korridor	46,60
Korridor	55,20
Korridor	80,14
Korridor	1 094,00
Korridor	20,74
Korridor	160,48
Korridor	18,94
Korridor	26,77
Korridor	26,77
Korridor	22,01
Korridor	27,02
Korridor	27,12
Korridor	26,64
Korridor	1,62
Korridor	1,62
Korridor	1,62
Korridor	1,62
Korridor	6,33
Korridor	6,33
Korridor	4,64
Korridor	4,65
Korridor	4,01
Korridor	4,94
Korridor	1 657,75 m ²



GAUCHER DITTEIROGA OPT.
KÖZV. VESZÉLYEZŐ KÖZV. U. 18

ELŐLÉTI KAPPALETT - MEGJAVÍTÓ ÁLLAPOTI ZÁR.

05
UTAZODÁ ÁTALAKÍTÁSA RUTYAL CSAPNÓKKA - TÖRÖKÖD VESZÉLYEZŐ
KÖZV. VESZÉLYEZŐ KÖZV. U. 18



FUNKCIÓK MEGOSZLÁSA		
SZABVÁZSALAPÚ FUNKCIÓK		
FUNKCIÓK ÉLELTI HELYSÉGEI		
helyiség neve	Alaprajzi név	Alaprajzi (m ²)
Bőrölő	Bőrölő	27,79
Élelter	Élelter	2,95
Élelter	Élelter	3,77
Élelter	Élelter	3,77
Fogyasztó terem	Fogyasztó terem	38,16
Fogyasztó terem	Fogyasztó terem	38,16
Galéria	Galéria	27,68
Iróda	Iróda	47,08
Korlat	Korlat	34,86
Lapsoház	Lapsoház	20,74
Raktár	Raktár	9,36
Raktár	Raktár	9,36
Wc	Wc	1,62
Wc	Wc	4,78
Wc	Wc	4,78
Zuhany	Zuhany	4,85
		279,71 m ²

6.számú melléklet:

Építési tervjegyzék:

TERVLAPSZÁM	RAJZ MEGNEVEZÉSE	LÉPTÉK	LAPMÉRET
KT.01	HELYSZÍNRAJZ	1:200	59,40 / 42,00
KT.02	FÖLDSZINTI ALAPRAJZ - ÁTNÉZETI	1:100	72,00 / 42,00
KT.03	FÖLDSZINTI ALAPRAJZ I	1:50	125,00 / 42,00
KT.04	FÖLDSZINTI ALAPRAJZ II	1:50	125,00 / 42,00
KT.05	TETŐFELÜLNÉZETI ALAPRAJZ	1:100	72,00 / 42,00
KT.06	A-A METSZET	1:50	125,00 / 29,70
KT.07	B-B METSZET	1:50	125,00 / 29,70
KT.08	C-C METSZET	1:50	125,00 / 29,70
KT.09	D-D METSZET	1:50	85,00 / 42,00
KT.10	E-E METSZET	1:50	85,00 / 42,00
KT.11	F-F METSZET	1:50	85,00 / 29,70
KT.12	ÉSZAKI ÉS DÉLI ÁTNÉZETI HOMLOKZAT	1:100	72,00 / 42,00
KT.13	KELETI ÉS NYUGATI ÁTNÉZETI HOMLOKZAT	1:100	59,40 / 42,00
KT.14	DÉLI HOMLOKZAT	1:50	125,00 / 42,00
KT.15	KELETI HOMLOKZAT	1:50	85,00 / 42,00
KT.16	NYUGATI HOMLOKZAT	1:50	85,00 / 42,00
KT.17	ÉSZAKI HOMLOKZAT	1:50	125,00 / 42,00

TERVLAPSZÁM	RAJZ MEGNEVEZÉSE	LÉPTÉK	LAPMÉRET
KT.18	VÁLASZFALAZÁSI TERV I	1:50	42,00 / 29,70
KT.19	VÁLASZFALAZÁSI TERV II	1:50	42,00 / 29,70
KT.20	VÁLASZFALAZÁSI TERV III	1:50	42,00 / 29,70
KT.21	VÁLASZFALAZÁSI TERV IV	1:50	42,00 / 29,70
KT.22	VÁLASZFALAZÁSI TERV V	1:50	42,00 / 29,70
KT.23	VÁLASZFALAZÁSI TERV VI	1:50	42,00 / 29,70

TERVLAPSZÁM	RAJZ MEGNEVEZÉSE	LÉPTÉK	LAPMÉRET
KT.24	PADLÓBURKOLÁSI TERV	1:100	72,00 / 42,00

TERVLAPSZÁM	RAJZ MEGNEVEZÉSE	LÉPTÉK	LAPMÉRET
KT.25	FALBURKOLÁSI TERV	1:100, 1:111,111	72,00 / 42,00
KT.26	CSEREPAD FAL	1:50	105,00 / 29,70
KT.27	FOLYÓSÓ FAL JÁTEKOS BEJÁRAT	1:50	65,00 / 29,70
KT.28	FOLYÓSÓ FAL ÖLTÖZŐ BEJÁRAT BEJÁRAT	1:50	85,00 / 29,70
KT.29	JEGYÁRUSÍTÓ FAL JÁTEKOS BEJÁRAT	1:25	21,00 / 29,70
KT.30	JEGYÁRUSÍTÓ FAL FŐ BEJÁRAT	1:25	21,00 / 29,70

TERVLAPSZÁM	RAJZ MEGNEVEZÉSE	LÉPTÉK	LAPMÉRET
KT.31	ÁLMENNYEZETI TERV I	1:50	42,00 / 29,70
KT.32	ÁLMENNYEZETI TERV II	1:50	42,00 / 29,70
KT.33	ÁLMENNYEZETI TERV III	1:50	42,00 / 29,70
KT.34	ÁLMENNYEZETI TERV IV	1:50	42,00 / 29,70
KT.35	ÁLMENNYEZETI TERV V	1:50	42,00 / 29,70
KT.36	ÁLMENNYEZETI TERV VI	1:50	42,00 / 29,70

TERVLAPSZÁM	RAJZ MEGNEVEZÉSE	LÉPTÉK	LAPMÉRET
SP.01	PÁLYAFELFESTÉSI TERV	1:200	42,00 / 29,70
SP.02	KAPU	1:80	42,00 / 29,70
SP.03	LABDAFOGÓ HÁLÓ	1:100	42,00 / 29,70

TERVLAPSZÁM	RAJZ MEGNEVEZÉSE	LÉPTÉK	LAPMÉRET
BEE.01	LELÁTÓ PALÁNK SAROK	1:20	21,00 / 29,70
BEE.02	CSEREPAD FAL	1:50, 1:20	125,00 / 29,70
BEE.03	JÁTÉKVEZETŐI PAD		21,00 / 29,70
BEE.04	LELÁTÓ PALÁNK	1:10, 1:100	59,00 / 29,70
BEE.05	LELÁTÓ ÜLÉS	1:100, 1:10	59,00 / 29,70
BEE.06	SZEMÉREMFAL	1:20	21,00 / 29,70
BEE.07	WC PARAVÁN FAL I	1:20	21,00 / 29,70
BEE.08	WC PARAVÁN FAL II	1:20	21,00 / 29,70
BEE.09	ELEKTROMOS BEÉPÍTETT SZEKRÉNY	1:20	21,00 / 29,70
BEE.10	BEÉPÍTETT SZEKRÉNY	1:20	21,00 / 29,70

TERVLAPSZÁM	RAJZ MEGNEVEZÉSE	LÉPTÉK	LAPMÉRET
BEK.01	SÁRKAPARÓ RÁCS	1:50	42,00 / 29,70
BEK.02	SZENNYFOGÓ SZÖNYEG	1:50	42,00 / 29,70
BEK.03	TETŐLÉTRA I.	1:20	21,00 / 29,70
BEK.04	TETŐLÉTRA II.		21,00 / 29,70
BEK.05	JEGYÁRÚSÍTÓ ASZTAL		21,00 / 29,70
BEK.06	ÖLTÖZŐ PAD I		21,00 / 29,70
BEK.07	ÖLTÖZŐ PAD II		21,00 / 29,70
BEK.08	BÍRÓI ASZTAL		21,00 / 29,70
BEK.09	GURULÓS SZÉK		21,00 / 29,70
BEK.10	IRODAI ASZTAL		21,00 / 29,70
BEK.11	BICIKLITÁROLÓ		21,00 / 29,70
BEK.12	ÖLTÖZŐ PAD III		21,00 / 29,70
BEK.13	ÖLTÖZŐ PAD IV		21,00 / 29,70
BEK.14	ÖLTÖZŐ PAD V		21,00 / 29,70

TERVLAPO SZÁM	RAJZ MEGNEVEZÉSE	LÉPTÉK	LAPMÉRET
L.01	L.01 ÁTTEKINTŐ NÉZET	1:50	42,00 / 29,70
L.01.01	LAKATOS SEGÉDKERET	1:50	21,00 / 29,70
L.01.02	LAKATOS SEGÉDKERET	1:50	21,00 / 29,70
L.01.03	LAKATOS SEGÉDKERET	1:50	21,00 / 29,70
L.01.04	LAKATOS SEGÉDKERET	1:20	21,00 / 29,70
L.01.05	LAKATOS SEGÉDKERET	1:20	21,00 / 29,70
L.01.06	LAKATOS SEGÉDKERET	1:20	21,00 / 29,70
L.01.07	LAKATOS SEGÉDKERET	1:20	21,00 / 29,70
L.01.08	LAKATOS SEGÉDKERET	1:20	21,00 / 29,70
L.01.09	LAKATOS SEGÉDKERET	1:50	42,00 / 29,70
L.02	L.02 ÁTTEKINTŐ NÉZET	1:50	21,00 / 29,70
L.02.01	LAKATOS SEGÉDKERET	1:50	21,00 / 29,70
L.02.02	LAKATOS SEGÉDKERET	1:50	21,00 / 29,70
L.02.03	LAKATOS SEGÉDKERET	1:50	21,00 / 29,70
L.02.04	LAKATOS SEGÉDKERET	1:20	21,00 / 29,70
L.02.05	LAKATOS SEGÉDKERET	1:20	21,00 / 29,70
L.02.06	LAKATOS SEGÉDKERET	1:20	21,00 / 29,70
L.02.07	LAKATOS SEGÉDKERET	1:20	21,00 / 29,70
L.02.08	LAKATOS SEGÉDKERET	1:20	21,00 / 29,70
L.02.09	LAKATOS SEGÉDKERET	1:20	21,00 / 29,70
L.03	L.03 ÁTTEKINTŐ NÉZET	1:50	21,00 / 29,70
L.03.01	LAKATOS SEGÉDKERET	1:50	21,00 / 29,70
L.03.02	LAKATOS SEGÉDKERET	1:50	21,00 / 29,70
L.03.03	LAKATOS SEGÉDKERET	1:20	21,00 / 29,70
L.03.04	LAKATOS SEGÉDKERET	1:20	21,00 / 29,70
L.03.05	LAKATOS SEGÉDKERET	1:20	21,00 / 29,70
L.03.06	LAKATOS SEGÉDKERET	1:20	21,00 / 29,70
L.03.07	LAKATOS SEGÉDKERET	1:20	21,00 / 29,70
L.03.08	LAKATOS SEGÉDKERET	1:50	21,00 / 29,70
L.04	L.04 ÁTTEKINTŐ NÉZET	1:50	21,00 / 29,70
L.04.01	LAKATOS SEGÉDKERET	1:20	21,00 / 29,70
L.04.02	LAKATOS SEGÉDKERET	1:20	21,00 / 29,70
L.05	L.05 ÁTTEKINTŐ NÉZET	1:50	21,00 / 29,70
L.05.01	LAKATOS SEGÉDKERET	1:50	21,00 / 29,70
L.05.02	LAKATOS SEGÉDKERET	1:50	21,00 / 29,70
L.05.03	LAKATOS SEGÉDKERET	1:20	21,00 / 29,70
L.05.04	LAKATOS SEGÉDKERET	1:20	21,00 / 29,70
L.05.05	LAKATOS SEGÉDKERET	1:20	21,00 / 29,70
L.05.06	LAKATOS SEGÉDKERET	1:50	21,00 / 29,70
L.06	LABDAFOGÓ HÁLÓ TARTÓ I	1:100, 1:20	42,00 / 29,70
L.07	LABDAFOGÓ HÁLÓ TARTÓ II	1:100, 1:20	42,00 / 29,70
L.08	LÉTRA TÁMASZTÓ KONZ I	1:20	21,00 / 29,70
L.09	LÉTRA TÁMASZTÓ KONZ II	1:20	21,00 / 29,70
L.10	KAMERA PÓDIUM	1:20	21,00 / 29,70
L.11	TÁBLÁS BURKOLATÚ AJTÓ	1:20	21,00 / 29,70
L.12	LELÁTÓ PALÁNKACÉLKERET	1:100, 1:10	59,00 / 29,70
L.13	PANELRÖGZÍTŐ ELEM I	1:5	21,00 / 29,70
L.14	PANELRÖGZÍTŐ ELEM II	1:5	21,00 / 29,70
L.15	PANELRÖGZÍTŐ ELEM III	1:5	21,00 / 29,70
L.16	PANELRÖGZÍTŐ ELEM IV	1:5	21,00 / 29,70

TERVLAPSZÁM	RAJZ MEGNEVEZÉSE	LÉPTÉK	LAPMÉRET
BAB.01	BELSŐ ABLAK	1:1	21,00 / 29,70
BAB.A00	BELSŐ ABLAK K. ELŐLAP		21,00 / 29,70
BAJ.01	BELSŐ AJTÓ	1:1	21,00 / 29,70
BAJ.01	BELSŐ AJTÓ	1:1	21,00 / 29,70
BAJ.01	BELSŐ AJTÓ	1:1	21,00 / 29,70
BAJ.01	BELSŐ AJTÓ	1:1	21,00 / 29,70
BAJ.01	BELSŐ AJTÓ	1:1	21,00 / 29,70
BAJ.01	BELSŐ AJTÓ	1:1	21,00 / 29,70
BAJ.01	BELSŐ AJTÓ	1:1	21,00 / 29,70
BAJ.01	BELSŐ AJTÓ	1:1	21,00 / 29,70
BAJ.01	BELSŐ AJTÓ	1:1	21,00 / 29,70
BAJ.01	BELSŐ AJTÓ	1:1	21,00 / 29,70
BAJ.01	BELSŐ AJTÓ	1:1	21,00 / 29,70
BAJ.01	BELSŐ AJTÓ	1:1	21,00 / 29,70
BAJ.A00	BELSŐ AJTÓ ELŐLAP		21,00 / 29,70
KAB.A00	KÜLSŐ ABLAK ELŐLAP		21,00 / 29,70
KAB.A01	KÜLSŐ ABLAK	1:1	21,00 / 29,70
KAB.A02	KÜLSŐ ABLAK	1:1	21,00 / 29,70
KAB.A03	KÜLSŐ ABLAK	1:1	21,00 / 29,70
KAB.A04	KÜLSŐ ABLAK	1:1	21,00 / 29,70
KAB.A05	KÜLSŐ ABLAK	1:1	21,00 / 29,70
KAB.A06	KÜLSŐ ABLAK	1:1	21,00 / 29,70
KAJ.A00	KÜLSŐ AJTÓ ELŐLAP		21,00 / 29,70
KAJ.A.01	KÜLSŐ AJTÓ	1:1	21,00 / 29,70
KAJ.A.02	KÜLSŐ AJTÓ	1:1	21,00 / 29,70
KAJ.A.03	KÜLSŐ AJTÓ	1:1	21,00 / 29,70
KAJ.A.04	KÜLSŐ AJTÓ	1:1	21,00 / 29,70
KAJ.A.05	KÜLSŐ AJTÓ	1:1	21,00 / 29,70
KAJ.A.06	KÜLSŐ AJTÓ	1:1	21,00 / 29,70
KAJ.A.07	KÜLSŐ AJTÓ	1:1	21,00 / 29,70

TERVLAPSZÁM	RAJZ MEGNEVEZÉSE	LÉPTÉK	LAPMÉRET
PT.01	ÉSZAKI HOMLOKZAT	1:50	125,00 / 42,00
PT.02	DÉLI HOMLOKZAT	1:50	125,00 / 42,00
PT.03	KELETI HOMLOKZAT	1:50	85,00 / 42,00
PT.04	KELETI BELSŐ HOMLOKZAT	1:50	85,00 / 42,00
PT.05	NYUGATI HOMLOKZAT	1:50	85,00 / 42,00

TERVLAPSZÁM	RAJZ MEGNEVEZÉSE	LÉPTÉK	LAPMÉRET
PI.00	PIPERE ELHELYEZÉSI RAJZ	1:100	42,00 / 29,70
PI.01	WC FOGAS		21,00 / 29,70
PI.02	FOLYÉKONY SZAPPAN ADAGOLÓ		21,00 / 29,70
PI.03	KÉZTÖRLŐ ADAGOLÓ		21,00 / 29,70
PI.04	SZEMETES		21,00 / 29,70
PI.05	TÜKÖR I		21,00 / 29,70
PI.06	WC KEFE		21,00 / 29,70
PI.07	WC PAPIR TARTÓ		21,00 / 29,70
PI.08	INTIM SZEMETESZACSKÓ ADAGOLÓ		21,00 / 29,70
PI.09	KIS SZEMETES		21,00 / 29,70
PI.10	TÜKÖR II		21,00 / 29,70

TERVLAPSZÁM	RAJZ MEGNEVEZÉSE	LÉPTÉK	LAPMÉRET
TB.01	TÁBLÁS BURKOLAT KONSZIGNÁCIÓ	1:100, 1:50	42,00 / 29,70
TB.02	TÁBLÁS BURKOLAT KONSZIGNÁCIÓ	1:100, 1:50	42,00 / 29,70
TB.03	TÁBLÁS BURKOLAT KONSZIGNÁCIÓ	1:100, 1:50	42,00 / 29,70
TB.04	TÁBLÁS BURKOLAT KONSZIGNÁCIÓ	1:50, 1:100	42,00 / 29,70
TB.05	TÁBLÁS BURKOLAT KONSZIGNÁCIÓ	1:100, 1:50	42,00 / 29,70

TERVLAPSZÁM	RAJZ MEGNEVEZÉSE	LÉPTÉK	LAPMÉRET
R.01	LÁBAZATI CSOMÓPONT	1:5	42,00 / 29,70
R.02	HOMLOKZATI BURKOLATVÁLTÁS CSOMÓPONT	1:5	42,00 / 29,70
R.03	CSARNOK ATTIKA CSOMÓPONT	1:5	42,00 / 29,70
R.04	LAPOSTETŐ-FAL CSATLAKOZÁS	1:5	42,00 / 29,70
R.05	BEJÁRATI TETŐ ATTIKA CSOMÓPONT I	1:5	42,00 / 29,70
R.06	BEJÁRATI TETŐ ATTIKA CSOMÓPONT II	1:5	42,00 / 29,70
R.07	ALACSONY ATTIKA CSOMÓPONT	1:5	42,00 / 29,70

Tartószerkezeti tervjegyzék:

TARTÓSZERKEZETI TERVLAPJEGYZÉK

S-1 ALAPOZÁSI TERV
S-2 FÖLDSZINT FELETTI FÖDÉM ÖSSZEÁLLÍTÁSI TERVE
S-3 TETŐSZERKEZET ÖSSZEÁLLÍTÁSI TERVE
S-4 A-A, B-B, C-C, D1-D1 ÉS D2-D2 METSZET TERVE
S-5 E-E METSZET ÉS F-F NÉZET TERVE
S-6 G-G, H-H ÉS I-I METSZET TERVE
S-7 J-J METSZET ÉS K-K NÉZET TERVE
S-8 ALJZATLEMEZ VASÁLÁSI TERVE
S-9 AG1 JELŰ ACÉLGERENDA GYÁRTMÁNYTERVE
S-10 AT1-AT6 JELŰ ACÉL ATTIKATARTÓK GYÁRTMÁNYTERVE
S-11 CS1-CS9 JELŰ CSOMÓPONT TERVE
S-12 CS10-CS16 JELŰ CSOMÓPONT TERVE
S-13 CS17-CS24 JELŰ CSOMÓPONT TERVE
S-14 CS25-CS33 JELŰ CSOMÓPONT TERVE
S-15 CS34-CS36 JELŰ CSOMÓPONT TERVE
S-16 CS37-CS42 JELŰ CSOMÓPONT TERVE
S-17 GAK1 JELŰ GÉPÉSZETI ACÉLKERET GYÁRTMÁNYTERVE

Épületgépészeti tervjegyzék:

Tervjegyzék

GML	Épületgépészeti műszaki leírás
GK-01	Gépház kapcsolási rajz
GFHL-01	Fűtés-hűtés földszint
GFHL-02	Fűtés-hűtés tetőszint
GL-01	Légtechnika földszint
GL-02	Légtechnika tetőszint
GVCS-01	Vízellátás-csatornázás földszint
GVCS-02	Vízellátás-csatornázás függőleges csőterv

Épületvillamosági tervjegyzék:

Épületvillamosság kiviteli terv

IRATJEGYZÉK:

EL-ER-0-00-01-R01_TJ	TERV- ÉS IRATJEGYZÉK
EL-ER-0-00-02-R01_TNY	TERVEZŐI NYILATKOZAT
EL-ER-0-00-03-R01_ML	MŰSZAKI LEÍRÁS
EL-ER-0-00-04-R01_VM	VILÁGÍTÁS MÉRTELEZÉS
EL-ER-0-00-05-R01_KE	VILLÁMVÉDELMI KOCKÁZATELEMZÉS
EL-ER-0-00-06-R01_MK	ÁRAZATI AN KÖLTSÉGVETÉS KIÍRÁS
EL-ER-0-00-07-R01_MK	ÁRAZOTT KÖLTSÉGVETÉS KIÍRÁS

TERVJEGYZÉK:

EL-ER-1-00-01-R01_HR	ELEKTROMOS HELYSZÍNRAJZ [M=1:100]
EL-ER-3-00-01-R01_EA	ELEKTROMOS ERŐÁTVITELI ALAPRAJZ [M=1:50]
EL-ER-3-01-01-R01_EA	ELEKTROMOS TETŐFELÜLNÉZETI ALAPRAJZ [M=1:100]
EL-ER-4-00-01-R01_EA	ELEKTROMOS VILÁGÍTÁSI ALAPRAJZ [M=1:50]
EL-ER-7-00-01-R01_ELO	E-FE JELŰ ELOSZTÓ RAJZ
EL-VV-1-00-01-R01_FV	FÖLDELÉSI ÉS VILLÁMVÉDELMI TERV [M=1:100]
EL-GY-3-00-01-R01_GA	GYENGEÁRAMÚ ALAPRAJZ [M=1:50]

